

# ДИСКУССИЯ: РАННИЙ ЖЕЛЕЗНЫЙ ВЕК КАВКАЗА: В ПОИСКАХ МЕДЕИ

Тержан Б.

## В поисках Медеи — исследование по раннему железному веку Кавказа

**Резюме.** В статье рассматривается социальная структура населения, оставившего могильник Тли раннего железного века. Изучение материалов могильника Тли позволяет представить социальную дифференциацию оставившего его общества. Анализ погребального обряда и инвентаря могильника Тли, особенно вооружения, деталей одежды и статусных символов позволил сделать вывод о сильной стратификации общества. Элита проявляла себя через символы особого статуса, такие, как скипетры и фигурки животных. Поразительно, что именно в женских погребениях особого ранга были найдены подвески в виде барана или головы барана, а также бронзовые котлы и другая специальная бронзовая посуда. Эти находки, также как погребальный обряд, напоминают о магии, ассоциирующейся с персонажем греческой мифологии Медеей, дочери Ээта, царя Колхиды.

**Ключевые слова:** ранний железный век, Кавказ, могильник Тли, социальная структура, фигурки животных, символ барана, Медея.

**Teržan B. In pursuit of Medea: a study in the Early Iron Age of the Caucasus.** The article deals primarily with the Early Iron Age necropolis of Tli in the Caucasus, yet not with chronological questions, but instead concerning its social structure. Research on burial rites and grave goods in Tli, in particular weaponry, attire and customs as well as status symbols, has revealed a markedly stratified society. The elite was characterised by special status symbols such as sceptres and animal figurines. It is striking that in the graves of outstanding females especially pendants in the form of a ram or ram's head as well as bronze cauldrons and special bronze utensils were found. These items as well as the burial rites themselves remind of the talismanic magic associated with the Greek mythological figure of Medea, the daughter of the Aeetes, king of Colchis.

**Keywords:** Early Iron Age, Caucasus, necropolis of Tli, social structure, animal figurines, ram symbol, Medea.

Высоко в горах, на южном склоне Центрального Кавказа, там, где между реками Черного и Каспийского морей проходит водораздел, а горную цепь лучше всего пересекать через близлежащие перевалы, находится южноосетинский

\* Перевод с немецкого М. Т. Кашубы.

горный аул Тли, возле которого был раскопан большой могильник<sup>1</sup>. В своих нескольких статьях и монографиях Б. В. Техов издал все 500 погребений, что сделало их наиболее полно исследованными и опубликованными материалами этого региона (Техов 1972, 1973: 141 и сл., 1980а, 1980б, 1981, 1985). Согласно Б. В. Техову, могильник непрерывно функционировал начиная с развитого бронзового века (XVI–XIII вв. до н. э.) и вплоть до раннескифского периода (VII–VI вв. до н. э.). Временные рамки этого могильника и соотношение ступеней его развития с известными культурами поздней бронзы и раннего железного века Кавказа впоследствии рассматривались Г. Коссаком (Kossack 1983: 89 и сл.). В основу настоящей статьи положены выделенные Г. Коссаком хронологические периоды могильника Тли<sup>2</sup>, хотя в последнее время появилось несколько новых работ, среди которых выделяются две монографии. Во-первых, это исследование С. Райнхольд, где представлены новая переработка, систематизация и более дифференцированный подход в отношении хронологии, социальной структуры и культурно-исторической интерпретации культур и культурных групп позднего бронзового и раннего железного веков на Кавказе и где рассматриваются материалы из Тли (Reinhold 2007). Во-вторых, это работа Дж. Апакидзе, в которой также рассматриваются проблемы хронологии и культурно-исторической интерпретации аналогичных культур и культурных групп Западного и Центрального Кавказа (Apakidze 2009).

Могильник находился на сравнительно крутом склоне горы, к юго-востоку от основной террасы аула, на которой, по всей вероятности, также могло находиться древнее поселение (Техов 1980б: 5 и сл., табл. 1–3)<sup>3</sup>. Преобладают скорченные труположения, вытянутые захоронения относятся только к бронзовому веку. Часто встречаются коллективные погребения. Примечательно, что кости нескольких скелетов зачастую перемешаны, нередко составляют даже небольшие скопления<sup>4</sup> или вообще помещены в (бронзовые) сосуды<sup>5</sup>.

<sup>1</sup> Статья основана на публикации автора в юбилейном сборнике в честь Райнера Михаэля Бемера (Teržan 1995: 627–637). В настоящем издании представлены дальнейшие разработки автора в расширенном и обновленном варианте.

<sup>2</sup> Соответственно, упоминаемые в статье «фаза Тли В», «фаза Тли D» и др. (см. Kossack 1983: 89–186).

<sup>3</sup> В 1986 г. автор имела возможность непосредственно ознакомиться с материалами могильника Тли в музее г. Цхинвал, а также посетить само местонахождение Тли, в связи с этим хочется выразить благодарность госпоже Нане Апциаури (Тбилисский государственный университет им. Ив. Джавахишвили) и господину Баграту Виссарионовичу Техову (в те годы — Государственный краеведческий музей г. Цхинвал).

<sup>4</sup> Скопления костей — см. Техов 1980б: 15 (пог. 14), 16 (пог. 18), 19 (пог. 38), 22 (пог. 74б), 25 (пог. 88а и 88б), 28 (пог. 108а и 112), 33 (пог. 190), 35 (пог. 208), 38 сл. (пог. 161 и 224), 40 (пог. 235), 42 (пог. 254), 43 (пог. 260), 46 (пог. 289), 47 (пог. 291); Техов 1981: 8–9 (пог. 114), 9–10 (пог. 123, 131 и 140), 11 (пог. 198), 13 (пог. 233), 17 (пог. 268, 269 и 271), 18 (пог. 273, 273-а), 19–20 (пог. 295), 21 (пог. 302), 23 (пог. 324), 29 (пог. 40б), 35 (пог. 124 и 130), 38–39 (пог. 161), 42 (пог. 188), 49 (пог. 330); Техов 1985: 16 (пог. 117), 17 (пог. 121), 24 (пог. 152), 27 (пог. 172), 31 (пог. 196), 36 (пог. 242), 40–41 (пог. 275), 42 (пог. 281), 43 (пог. 298), 46 (пог. 298), 47 (пог. 302б), 49 (пог. 307 и 309), 51 (пог. 316).

<sup>5</sup> Кости в бронзовых сосудах — см. Техов 1980б: 25 (пог. 88б), 28 (пог. 108а), 42 (пог. 254), 46 (пог. 289), 47 (пог. 291); Техов 1981: 8 (пог. 97), 19 (пог. 278), 21 (пог. 302); Техов 1985: 29 (пог. 184), 36 (пог. 242), 40 (пог. 269а). Оружие и элементы костюма в бронзовых сосудах — см. Техов 1980б: 24 (пог. 82), 25 (пог. 88а и 88б), 28 (пог. 108а), 32 (пог. 158а), 35

Б. В. Техов (Техов 1980б: 11 и сл., 47 и сл., 1981: 24 и сл., 50 и сл., 1985: 57 и сл.) допускает, что это может быть связано с освобождением пространства для последующих захоронений в уже существующие могилы. Такая интерпретация может иметь место лишь в отношении небольшого числа захоронений, погребальный инвентарь которых хронологически разнороден, но не должна относиться к большинству остальных хронологически однородных погребений. Поэтому следует принять во внимание, что, скорее, имели место одно-временные захоронения в общей могильной яме, но с различным погребальным обрядом. Об этом свидетельствуют местоположение памятника, а также климатические условия. Крутой склон, где, возможно, случались оползни, явно затруднял возможность последующих захоронений в уже имеющуюся определенную могилу, а из-за долгой зимы и угроз схода лавин погребения могли совершаться только в течение бесснежных месяцев (ср. Техов 1980б: 5, табл. 1–7). Поэтому умершие должны были долгое время оставаться на территории поселения. Сильно зашнурованные в скорченном (сидячем) положении или даже в виде «пакета» в каком-то (временном, органическом?) коробе или ящике, они могли сохраняться в каких-то, возможно, небольших помещениях, вероятно, в особых «домиках мертвых» (ср. рис. 1). Если принять это предположение, то погребальный обряд разных захоронений, совершенных в одной могиле, мог зависеть от практических и ритуальных похоронных действий, а также времени года, когда человек умер. Тем не менее были отмечены определенные закономерности в могилах, указывающие на захоронение одной семьи, так как в коллективных погребениях часто находились (один) мужчина и (одна) женщина или (один) мужчина, (одна) женщина и (один) ребенок, одинаково или по-разному похороненные (Техов 1980б: 16–17, 24, 26, табл. 35; 39; 61; 65, 1985: 7, 18, рис. 104–105; 131 и т. д.; ср. рис. 2–5)<sup>6</sup>. Анализ погребального обряда и инвентаря захоронений в могильнике Тли позволяет выделить определенные закономерности<sup>7</sup>.

### Вооружение и элементы костюма

Важные элементы погребального обряда и бытовавших представлений о смерти выявляются путем анализа и корреляции погребального инвентаря, особенно при рассмотрении богатых погребений могильника Тли (рис. 2–6).

**Мужские погребения.** Обращает на себя внимание большое число **погребений с оружием** (ок. 60 % — рис. 2–5)<sup>8</sup>, так, очевидно, проявлялся

(пог. 208), 38 (пог. 224), 40–41 (пог. 231 и 235), 42 (пог. 254), 47 (пог. 291); Техов 1981: 8–9 (пог. 97 и 114), 9 (пог. 123), 13 (пог. 233), 17 (пог. 269), 19 (пог. 278), 21 (пог. 302), 38–39 (пог. 161); Техов 1985: 10 (пог. 69), 17 (пог. 121), 22 (пог. 143), 36 (пог. 242), 39 (пог. 255), 41 (пог. 275), 47 (пог. 302б), 51 (пог. 316), 56 (пог. 333).

<sup>6</sup> Общий план могильника неизвестен, поэтому невозможно проанализировать местоположение захоронений и выявить закономерности их группирования в пределах площади могильника (ср.: Техов 1980б: табл. 122, 1981: рис. 43).

<sup>7</sup> Погребальная обрядность на Кавказе — см. Reinhold 2007: 178 и сл.

<sup>8</sup> Основу авторских разработок составили погребения могильника Тли. Из 330 погребений было проанализировано 301 погребение, остальные не были учтены из-за некоторых несоответствий. Нумерация погребений в сравнительных таблицах (рис. 3–6) — см. Техов 1980б, 1981, 1985.



Рис. 1. Кавказ, старое осетинское родовое кладбище с домиками мертвых (по Bleichsteiner 1939: Abb. 6).

Fig. 1. Caucasus, old cemetery with burial houses of Ossetian clans (after Bleichsteiner 1939: fig. 6).

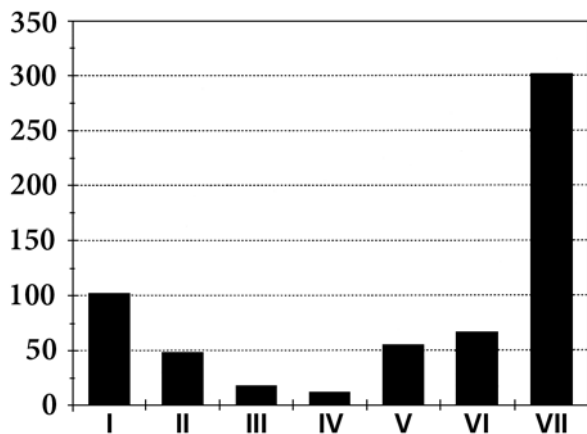


Рис. 2. Тли, процентное соотношение групп погребений с оружием и различным костюмом: I–IV — мужские захоронения с оружием в различных комбинациях (I — 102 = 33,8 %, II — 48 = 15,9 %, III — 18 = 5,9 %, IV — 12 = 4,0 %); V — женские погребения (55 = 18,0 %); VI — неопределенные погребения (66 = 21,9 %); VII — общее количество проанализированных погребений (301 = 100 %).

Fig. 2. Tli, the percentage of groups of burials with weaponry and various kinds of attire: I–IV — men's graves with weaponry in various combinations (I — 102 = 33,8 %, II — 48 = 15,9 %, III — 18 = 5,9 %, IV — 12 = 4,0 %); V — women's graves (55 = 18,0 %); VI — uncertain graves (66 = 21,9 %); VII — total of the analysed graves (301 = 100 %).

ТЕРЖАН Б. В ПОИСКАХ МЕДЕИ

	женское реф./погр.	серебряное	серебряное в сосуде	другое	животное	бронз. сосуд	керамика	бусы	зол. бусы	ср./вас. кол.	кольцо	бронз. крош.	бронз. пок.	фибула	пуговица	цель	гол. камень	нож	кольце	миксаль/меч	топор	булава	пистолет	бронз. слит.	подвеска	фиг. животн.	скульпт.	ромб. бл.	гривна	браслет	ножной бр.	булава	разное					
I 254		1	1	2x	x	xK	1	x	x	1	1	1	1	1	1	1							x	1	1	1	1											
I 231				x				x	x																													
I 224				x				x	x																													
II 330				x		xK	1	x	x																													
III 41	1	1	1			xK	1	x	x	1																												
III 226								x	x																													
III 317				x				x	x	1	1																											
III 85				x				x	x	1	1																											
III 143				x				x	x	1	1																											
III 1086				x				x	x																													
I 18				x				x	x																													
I 208	x	x		3x			1	x	x																													
I 98			4				1			1																												
I 39	1	1	1	3		xБ	2	x	x	1	2	2	2	2	2	2	1						1	x	1	1	1	1	1	1	1	1	1	1	1	1	1	
I 23	1	1	1				2	x	x	2	2	2	2	2	2	2	1						1	x	1	1	1	1	1	1	1	1	1	1	1	1	1	
I 130	3	1	1				2	x	x	3	3	3	3	3	3	3	1						1	x	1	1	1	1	1	1	1	1	1	1	1	1	1	
II 302a	3	1	1				2	x	x	3	3	3	3	3	3	3	1						1	x	1	1	1	1	1	1	1	1	1	1	1	1	1	
II 121	1	1					2	x	x	2	2	2	2	2	2	2	1						1	x	1	1	1	1	1	1	1	1	1	1	1	1	1	1
III 129	1	1					2	x	x	2	2	2	2	2	2	2	1						1	x	1	1	1	1	1	1	1	1	1	1	1	1	1	1
I 50	1	1					2	x	x	2	2	2	2	2	2	2	1						1	x	1	1	1	1	1	1	1	1	1	1	1	1	1	1
I 101	1	1					2	x	x	2	2	2	2	2	2	2	1						1	x	1	1	1	1	1	1	1	1	1	1	1	1	1	1
I 16a	1	1					2	x	x	2	2	2	2	2	2	2	1						1	x	1	1	1	1	1	1	1	1	1	1	1	1	1	1
III 275	1	1					2	x	x	2	2	2	2	2	2	2	1						1	x	1	1	1	1	1	1	1	1	1	1	1	1	1	1
III 76	2	2					2	x	x	2	2	2	2	2	2	2	1						1	x	1	1	1	1	1	1	1	1	1	1	1	1	1	1
II 301	2	2					2	x	x	2	2	2	2	2	2	2	1						1	x	1	1	1	1	1	1	1	1	1	1	1	1	1	1
II 114	1	1					2	x	x	2	2	2	2	2	2	2	1						1	x	1	1	1	1	1	1	1	1	1	1	1	1	1	1
II 215	1	1					2	x	x	2	2	2	2	2	2	2	1						1	x	1	1	1	1	1	1	1	1	1	1	1	1	1	1
II 40	1	1				xБ	1	x	x	1	1	1	1	1	1	1	1						1	x	1	1	1	1	1	1	1	1	1	1	1	1	1	1
III 15	1	1					1	x	x	2	1	1	1	1	1	1	1						1	x	1	1	1	1	1	1	1	1	1	1	1	1	1	1
I 52	1	1					1	x	x	1	1	1	1	1	1	1	1						1	x	1	1	1	1	1	1	1	1	1	1	1	1	1	1
III 287	1	1					1	x	x	1	1	1	1	1	1	1	1						1	x	1	1	1	1	1	1	1	1	1	1	1	1	1	1
I 259	1	1					1	x	x	1	1	1	1	1	1	1	1						1	x	1	1	1	1	1	1	1	1	1	1	1	1	1	1
I 165	1	1					1	x	x	1	1	1	1	1	1	1	1						1	x	1	1	1	1	1	1	1	1	1	1	1	1	1	1
II 161	1	1					1	x	x	1	1	1	1	1	1	1	1						1	x	1	1	1	1	1	1	1	1	1	1	1	1	1	1
II 229	1	1					1	x	x	1	1	1	1	1	1	1	1						1	x	1	1	1	1	1	1	1	1	1	1	1	1	1	1
II 263	1	1					1	x	x	1	1	1	1	1	1	1	1						1	x	1	1	1	1	1	1	1	1	1	1	1	1	1	1
II 310	1	1				xK	1	x	x	1	1	1	1	1	1	1	1						1	x	1	1	1	1	1	1	1	1	1	1	1	1	1	1
I 249	1	1					1	x	x	1	1	1	1	1	1	1	1						1	x	1	1	1	1	1	1	1	1	1	1	1	1	1	1
II 248	1	1					1	x	x	1	1	1	1	1	1	1	1						1	x	1	1	1	1	1	1	1	1	1	1	1	1	1	1
II 262	1	1					1	x	x	1	1	1	1	1	1	1	1						1	x	1	1	1	1	1	1	1	1	1	1	1	1	1	1
II 109	1	1					1	x	x	1	1	1	1	1	1	1	1						1	x	1	1	1	1	1	1	1	1	1	1	1	1	1	1
II 273	1	1					1	x	x	1	1	1	1	1	1	1	1						1	x	1	1	1	1	1	1	1	1	1	1	1	1	1	1
I 264	1	1					1	x	x	1	1	1	1	1	1	1	1						1	x	1	1	1	1	1	1	1	1	1	1	1	1	1	1
II 252	1	1					1	x	x	1	1	1	1	1	1	1	1						1	x	1	1	1	1	1	1	1	1	1	1	1	1	1	1
I 190	1	1					1	x	x	1	1	1	1	1	1	1	1						1	x	1	1	1	1	1	1	1	1	1	1	1	1	1	1
II 282	1	1					1	x	x	1	1	1	1	1	1	1	1						1	x	1	1	1	1	1	1	1	1	1	1	1	1	1	1
II 234	1	1					1	x	x	1	1	1	1	1	1	1	1						1	x	1	1	1	1	1	1	1	1	1	1	1	1	1	1
II 228	1	1					1	x	x	1	1	1	1	1	1	1	1						1	x	1	1	1	1	1	1	1	1	1	1	1	1	1	1
II 271	1	1					1	x	x	1	1</																											

ЖЕЛЕЗНЫЙ ВЕК

	мужское	женское	ребенок/подр.	скорченное	скопление	в сосуде	другое	животное	бронз. сосуд	керамика	бусы	золотые бусы	серебрян/вис. кол.	кольцо	бронз. крючок	бронз. пояс	фибула	булавка	пуговица	цель	кинжал/меч	булава	брон. слиток	подвеска	фигурки жив.	ромб. бляшка	гривна	браслет	нож. браслет	разное
I 57				1							x				1	1	1	x			1	1	x						пронизки	
I 25	1	1	1	2	x		x				x	x					1	1	x		1	1	x	1		2	2		бронз. нак. стрелы	
I 180				1							x	x						1	x		1	1								
I 82					2x	x			1		x	x			2	2					2	2		1			2			
I 99	1	1		2							x						1				1	1								
II 97			1			x		хб	1		x	x				1	1		x	x	1	1				5	2			
I 17	1	1		2					2		x					1	1				1	1								
I 86	1	1		2					1		x					1	1				1	1								
I 210			1	1							x						1				1	1				1				
I 66				1				хб			x				1	1	1				1	1	x	1		1	1		пронизки	
I 14	x	x		2	x		x	хб	1		x	x			1	1					2	2			x	1				
II 123				1	x	x	x		1		x	x			1			1	x		1	1								
I 126				1	x						x										1	1								
I 55				1						1											1	1								
I 37				x							x						2	1			2	3		x						пронизки
I 12				1							x	x									2	2								
I 74				1	x				1		x	x		1	1	1		1			2	2		x		x				
I 79				1							x				1	1	1		1		1	1		x						
I 115			1	1							x			1	1	1	1				1	1				1			пронизки, пинцет	
I 32	1			1					1		x			1	1	1	1				1	1				1				
I 64				1			x				x		1		1	1	1				1	1							пронизки	
I 65				1							x	1									1	1		x					пронизки	
I 22			1	1					2		x						1		1		1	1		x						
I 112				1	x						x					1	1				2	2		x						
II 53				1					1		x					1	1		x		1	1				1			фр. жел. изделия	
III 309				1	x		x				x		1		1	1	1				1	1		x		1			жел. кольцо	
I 146a				1					1		x						1				1	1								
I 156	1			1							x						1				1	1							обсидиан	
I 48				1						1	x						1				1	1								
I 219							x			1							1				1	1							бронз. пряслице	
I 159				2													1				1	1								
I 167a				2													1				1	1								
II 331	1			1													1				1	1							фр. жел. изделия	
III 246	1			1			x										1				1	1							жел. острие	
III 1386				3													1				1	1				1			горный хрусталь	
III 152				1	x				1								1				1	1				1				
II 239				1													1				1	1								
II 295					x										1						1	1								
III 94	1		1	1	x						x				1	1					1	1								
III 311				1							x										1	1								
III 151				1									1		1						1	2		x						
III 196				1	x								1	1							1	1								
II 155	1			1							x										1	1								
II 218	1			1				хб	1												1	1								
III 91				1							x										1	1								
I 107				1																	1	1								
II 176				1			x														1	1								
II 170	1			1																	1	1								

Рис. 4. Тли, состав погребального инвентаря мужских захоронений с кинжалом/мечом.

Fig. 4. Tli, men's graves with a dagger/sword.

воинственный характер мужского населения Тли. Анализ встречаемости положенного вместе с умершими оружия — кинжал/меч, топор и копье — позволяет выделить несколько групп захоронений.

*I группа.* Для первой, самой многочисленной и наиболее значимой группы захоронений (102 погребения = 33,8 %) характерно сочетание кинжала или меча с топором (рис. 2–3). Такое сочетание вооружения, первоначально появившись в позднем бронзовом веке (фаза Тли В), является наиболее типичным для раннего железного века и сохраняется вплоть до раннескифского периода (фаза Тли D), т. е., несмотря на безусловное развитие форм и изменение типов как кинжалов (или мечей), так и топоров (ср. Kossack 1983: 89 сл.; Reinhold 2007: 29 и сл.; Apakidze 2009: 113 и сл.), именно оно стало традиционным атрибутом мужского населения Тли.

	мужское	женское	ребен./подр.	скорченное	скопление	в сосуде	другое	животное	бронз. сосуд	керамика	бусы	золотые бусы	серебрян.клат.	кольцо	бронз. крючок	бронз. пояс	фибула	точ. камень	нож	топор	бронз. слиток	ромб. бляшка	гривна	браслет	разное
I 24		1		x					1								1		x?	1	x		1	1	цель
II 150		1		1				хб	1								1			1		3	1	3	
III 54				1					1		x		2	1			1			2			1		пуговица, пронизки
III 135				1													1			1			1		
I 201		1									x				1		1			1					пинцет
I 160					x				1		x	1	1	1	1		1			1					пуговицы
III 92				1	x				1	1	x	1	1	1	1		1	1	1	1					
I 202				x			x				x	x	1				1			1					
II 198					x				1					1	1	1	1			1					
I 291					x	x			1					1			1			1					
III 316					x	x			2					1			1			1					
III 255				1		x			1					1	2	1	1			1					
I 215a					x			хб	2		x					x	1			1					
III 69					x	x			1		x						1			1					
III 265		1		1				хк			x				1		1		1	1					
III 232	1			1											1		1		1	1					
III 183		1		1													1		1	1					
III 286	1			1	x			хб			x						1		1	1					

Рис. 5. Тли, состав погребального инвентаря мужских погребений с топором.

Fig. 5. Tli, men's graves with weaponry in the form of an axe.

Среди наиболее ранних погребений бронзового века в Тли такое сочетание оружия не встречено, за исключением одного захоронения (погребение 46), где топор сочетается с кинжалом и копьем (Техов 1980б: 9, табл. 17: 1–3). Однако кинжал и копье представляют сочетание вооружения, наиболее характерное только для развитого бронзового века (погребения 45, 58, 29 и 207 — см. Техов 1980б: 7, 9 и сл., табл. 9: 1–3; 16: 1–2; 23: 1–4; 31: 1–3), которое далее в погребениях позднего бронзового века и раннего железного веков (Тли В и Тли С) не встречается. Копья появляются вновь лишь в раннескифских захоронениях, но уже в других комбинациях — либо кинжал, топор и копье, либо только топор и копье (Техов 1981: 44, 47–48, рис. 119: 3, 11–12; 132: 1, 9, 11, 1985: 9, 13, 26, 32, рис. 108: 1–3; 117: 1–3; 145: 1–3; 159: 1, 2, 9; а также Техов 1981: 9, 28, рис. 59: 1–4; 91: 1, 9) (рис. 2: IV; 3).

Наряду со стандартизированным сочетанием оружия (кинжал и топор) для этой группы («носители топора-кинжала») характерно пышное убранство одежды (рис. 3): как правило, к мужскому костюму принадлежали одна дуговидная фибула (на плече), бронзовый пояс с поясной пряжкой-крючком, бусы, часто также бронзовые пепочки, кнопки, пинцет и др. Это дополняется бронзовым сосудом, иногда миской (чашей) или кружкой, а в более поздних погребениях также ведром (ситула).

*II группа.* Для второй группы захоронений с оружием позднего бронзового и раннего железного веков (около 48 погребений = 15,9 %) характерен только один кинжал (или короткий меч) (рис. 4), зачастую являющийся единственным предметом погребального инвентаря, что фиксируется уже с развитого бронзового века (Техов 1980б: 7, 9–10, табл. 8: 3; 21: 1/14). Люди периода поздней бронзы и раннего железного века из Тли, имевшие право носить кинжал («носители кинжала»), принадлежат этой древней традиции. Отметим, что другой

погребальный инвентарь, как, например, детали костюма, в захоронениях этой группы более скромный: реже встречаются бронзовые пояса, хотя чаще — дуговидные фибулы; бусы и другие мелкие детали, соответственно, известны в меньших количествах, чем в погребениях первой группы.

*III группа.* Для этой небольшой группы среди захоронений с оружием (около 18 погребений = 5,9 %) характерно наличие среди погребального инвентаря топора (рис. 5). Такие погребения датируются периодом поздней бронзы и ранним железным веком, вплоть до раннескифского периода — аналогично захоронениям первой выделенной группы. Для погребений третьей группы в целом характерно более богатое одяение, чем для захоронений второй группы («носители кинжала»), что сближает их с первой группой («носители топора-кинжала»). Как правило, в захоронениях этой группы находятся одна дуговидная фибула, ремень (преимущественно кожаный) с бронзовым крючком (реже — целиком бронзовый пояс) и бусы. Неоднократно встречены также украшения в виде различных колец — например, гривна, браслет или серьга/височное кольцо (погребения 50, 124, 135 и 54). Согласно приведенным Б. В. Теховым антропологическим данным, в этой группе имеются захоронения детей и подростков<sup>9</sup>. Можно допустить, что захоронения с неполным, по сравнению с первой группой, набором вооружения и костюма (топор вместо топора и кинжала, кожаный ремень вместо бронзового пояса) могли быть могилами еще не взрослых мужчин, мальчиков и юношей. В целом в погребениях с оружием позднего бронзового и раннего железного веков в могильнике Тли прослеживается принцип уменьшения погребального инвентаря в могилах в зависимости от статуса или возраста погребенного. Таким образом, можно предположить, что первую группу (кинжал-топор) составили захоронения взрослых воинов высокого ранга («предводители»), ко второй группе (кинжал) относились также могилы взрослых воинов, ранг которых был ниже, а третью группу (топор) составляли погребения мальчиков и юношей.

**Погребения без оружия.** Среди захоронений без оружия встречаются погребения с отдельными деталями костюма, например, с дуговидными фибулами (Техов 1985: 35–40, рис. 170; 166; 178), поясными крючками (Техов 1980б: 23, табл. 57, 1981: 10, 43, рис. 61; 117, 1985: 11, 29, 37–53 и сл., рис. 112; 151–152; 167; 171; 181; 206) или ножами и пр., которые, вероятнее всего, можно рассматривать как мужские. Другие захоронения без оружия, отличающиеся присутствием в них различных украшений в виде колец, могут считаться женскими. Однако и здесь прослеживается этот принцип различий в погребениях (от полных к неполным наборам деталей костюма), вследствие чего выделяются несколько групп.

**Женские погребения.** Для первых двух групп женских захоронений в могильнике Тли особенно характерны ножные браслеты, бронзовый пояс, бронзовые ромбовидные бляшки-нашивки на одежду, бусы и различные подвески (рис. 6–9). Бронзовые пояса того же типа, что и мужские, но, как правило, тоньше, часто украшены изображениями змей и в нескольких случаях снабжены

<sup>9</sup> Вопрос достоверности антропологических определений скелетов из могильника Тли остается открытым (см. Техов 1980б: 18, 34, табл. 40, 88, 1981: 37, рис. 109, 1985: 29, 40, рис. 150; 176).



ТЕРЖАН Б. В ПОИСКАХ МЕДЕИ

	мужское	женское	ребенок/подр.	скорченное	склопение	в сосуде	другое	животное	бронз. сосуд	керамика	бусы	золотые бусы	сереж. вис. кол.	шпилька для волос	кольцо	гривна	фибула	ромб. бляшка	бронз. крючок	бронз. пояс	ножн. браслет	браслет	булавка	пронизки	подвеска	фигурки жив.	лопатока-шпатель	скипетр	разное			
I 217	1			1					1	1	x	2	3	5			x	1	1	2	2	2	x	5	1	1	1					
I 105	1			1					1	1	x	2	1	1			x	1	1	2	2	2	x	6	1	1	1		диадема			
I 256	1			1							x	x	2	1			x	1	1	2	2	2	x	1	1	1	1					
I 125	1			1							x	x	2	1	2		x	1	1	2	2	2	x	1	1	1	1					
I 88		1	1		3x	x					x	x	3				x	1	1	2	5	2	x	1	1	1	1					
III 3026	3	1	1		1	x		хб	1	1	x	x	3	1	1		x	1	1	2	2	3		3	3	3		раковина				
I 148a	1			1		x			1	1	x	x	2	1?			x	1	1	2	2	2		1	1	1			кюкал, когье, фр. жел. изд.			
I 102	1			1		x	x		1	1	x	x	1	1			x	1	1	2	2	2		1	1	1						
I 235	1			1		x	x		1	1	x	x	1	1			x	1	1	2	2	2		1	1	1						
I 244	1			1		x	x		1	1	x	x	1	1			x	1	1	2	2	2		1	1	1						
I 83	1		2						1	1	x	2	2		1	x	1	1	1	2	3	1										
I 141	1	2									x	3					x	1	1	2	2	1										
I 261	1			1					1	1	x	x	2				x	1	1	2	2	2		x								
I 276	1			1			x	x	1	1	x	x	2	2			x	2	1	2	2	2		x								
I 138a	1			3				хк	1	1	x	x					x	1	1	2	2	2		x						горный хрусталь		
I 250	1			1					1	1	x	x	2	1	1		x	1	1	2	2	2		x								
I 134	1			1					1	1	x	x	2	1	3		x	1	1	2	2	2		x						пряслице, каури		
I 132	1			1					1	1	x	x	2				x	1	1	2	2	2		x						цель		
I 108a	1			1	x				1	1	x	x	2	1			x	1	2	4	2	2		x								
I 289	1			1	x	x			1	1	x	x	1				x	1	1	2	2	2		x								
I 296	1			1					1	1	x	x					x	2	1	2	2	2		x								
III 281	1			1	x				1	1	x			3	10		x	1	1	2	2	2		x								
III 269	1			1	x	x			1	1	x		2	2	5		x	1	1	2	2	2		x								
III 110	1			1					1	1	x	2	2	2			x	1	1	2	2	2		x								
III 307	1			2x			x		1	1	x	2					x	1	1	2	2	2		x								
I 158	1			1	x	x			1	1	x						1	1	1	2	2	2		x						пряслице, втулка фр. жел. изделия		
II 200	1			1	x						x						1	1	1	2	2	2		x								
I 38	1			1	x						x	2								2	2	2		x								
I 75	1			1							x									2	2	2		x								
III 96	1			1							x									2	2	2		x								
III 104				1			x				x	2						1		2	2	2										
III 303				1					1	1	x	2	1					1		2	2	2										
II 175		1		1		x					x						x			1	1	1										
III 189		1		1							x									1	1	1			x	x					каури	
III 320		1		x	x						x									1	1	1			x	x					каури	
III 193	1			1				хб			x	2	1?							1	1	1									горный хрусталь	
III 21	1			x							x	2								1	1	1									каури	
III 319	1			1							x	2																				
I 80	1			x							x							x						x		1						
II 124	1			x			x		1	1	x	x	2	1										x								
I 100	1			1					1	1	x	1		1				x						x								
III 312	1			1	x		x				x	1		1										x								
III 332	1			1							x	1		1										x	x?							
III 70	1			1							x	1		1										x	x?							
II 283	1			1			x				x	1		1										x	1							
III 1466	1			1					1	1	x	x	2	10		1	1	x	1	1	1	4	4								цель, каури	
III 253	1			1					1	1	x	2	2	10		1	1	x	1	1	1	2		x							пуговица, каури	
III 247	1			1					1	1	x	2	2	1?		2	1	x						x							фр. жел. изделия	
II 72	1	1		1			x	хб			x	1				2	1	x						x	x						цель, пуговица, нож	
II 95	1	1		1				хк			x	1				1	1	x						x	x							
III 237	1	1		1							x	1				1	1	x														
III 327	2	2		2					1	1	x	1				1	1															
III 322	2	2		2			x		1	1	x	1				1	1															железное кольцо
III 279	1	1		1	x			хб	1	1	x	1				1	1															нож
III 117	1	1		1	x	x			1	1	x	1				1	1															цель

Рис. 6. Тли, состав погребального инвентаря женских захоронений — различные комбинации деталей одежды, подвесок, скипетров и пр.

Fig. 6. Tli, women's graves with different combinations of attire, pendants, sceptres etc.

крючком в виде руки. В захоронениях с очень богатым набором инвентаря дополнительно находились кольца, браслеты, серьги и/или височные кольца, а наиболее полный набор также включал булавки, которые, как правило, носились парно (рис. 6: *вверху*; 7), что может восходить еще к традиции раз-визитого бронзового века. В полном одеянии женщины из Тли, как правило, отсутствовали фибулы<sup>10</sup>.

<sup>10</sup> Исключение составляет парное погребение 83, где рядом с женским находился еще один скелет, пол которого остался неясным (см. Техов 1980б: 24, табл. 60).

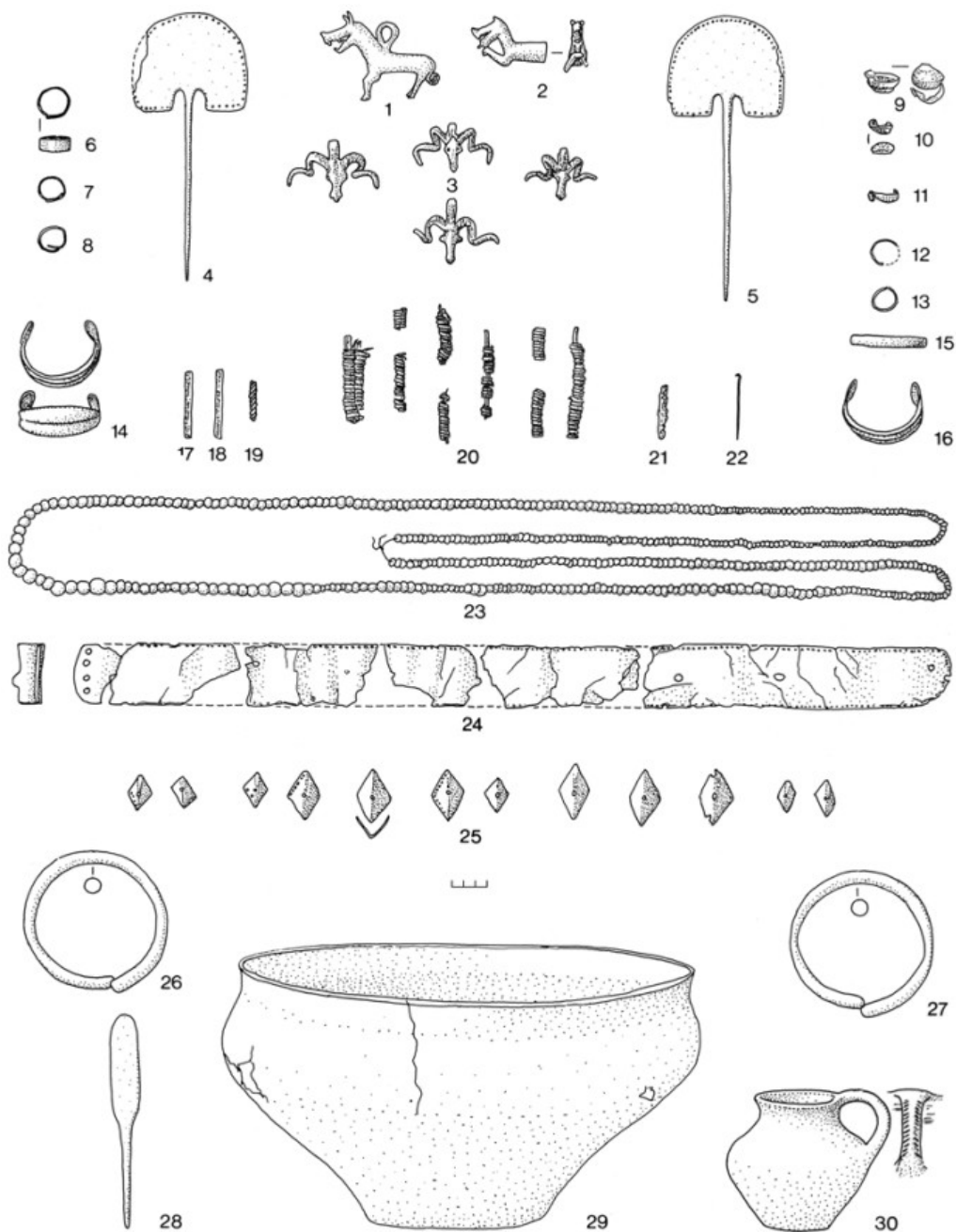


Рис. 7. Тли, погребение 217 (по Техов 1980б: 36, табл. 94).

Fig. 7. Tli, burial 217 (after Техов 1980б: 36, табл. 94).

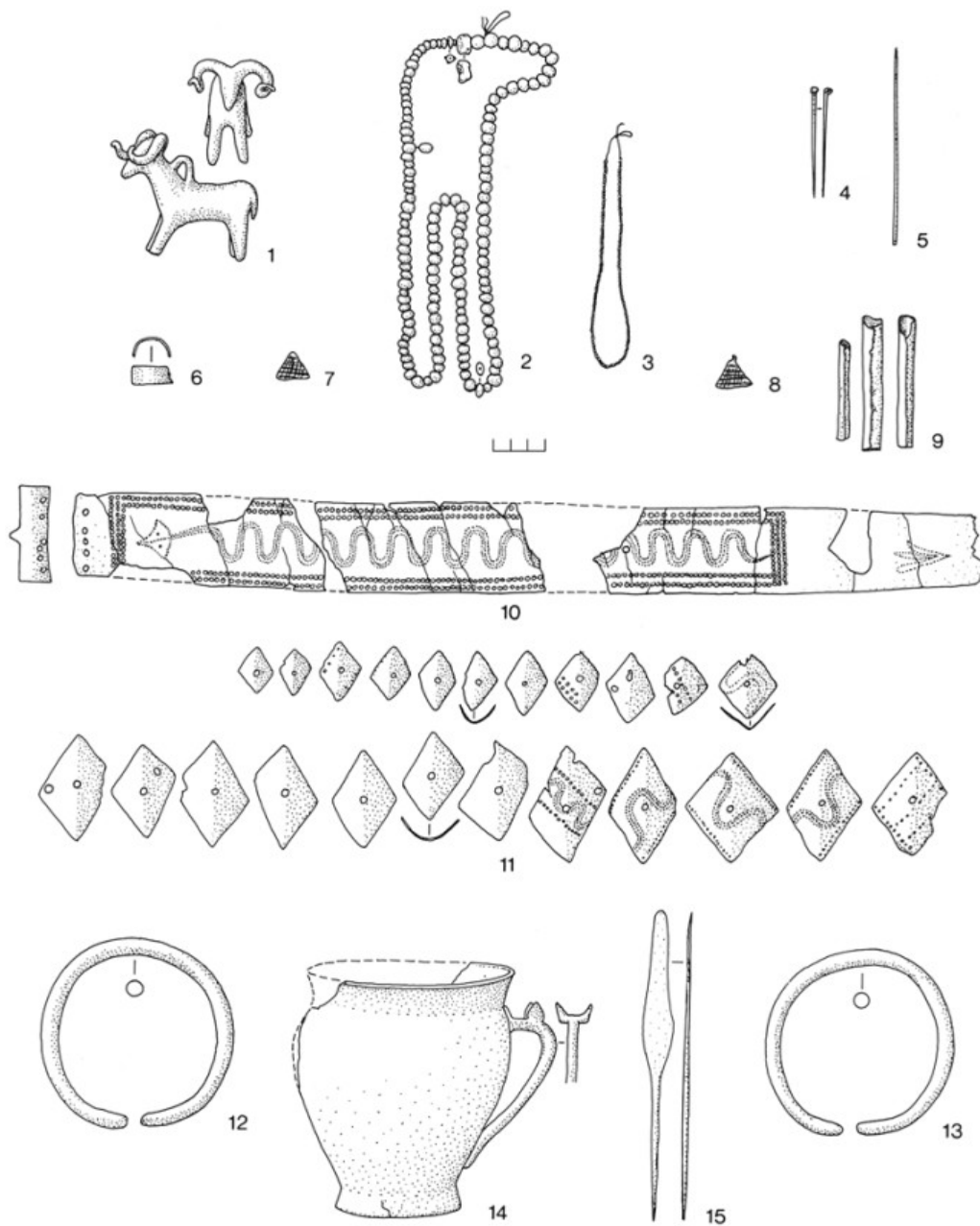


Рис. 8. Тли, погребение 256 (по Техов 1980б: 42 сл., табл. 109).

Fig. 8. Tli, grave 256 (after Техов 1980б: 42 сл., табл. 109).

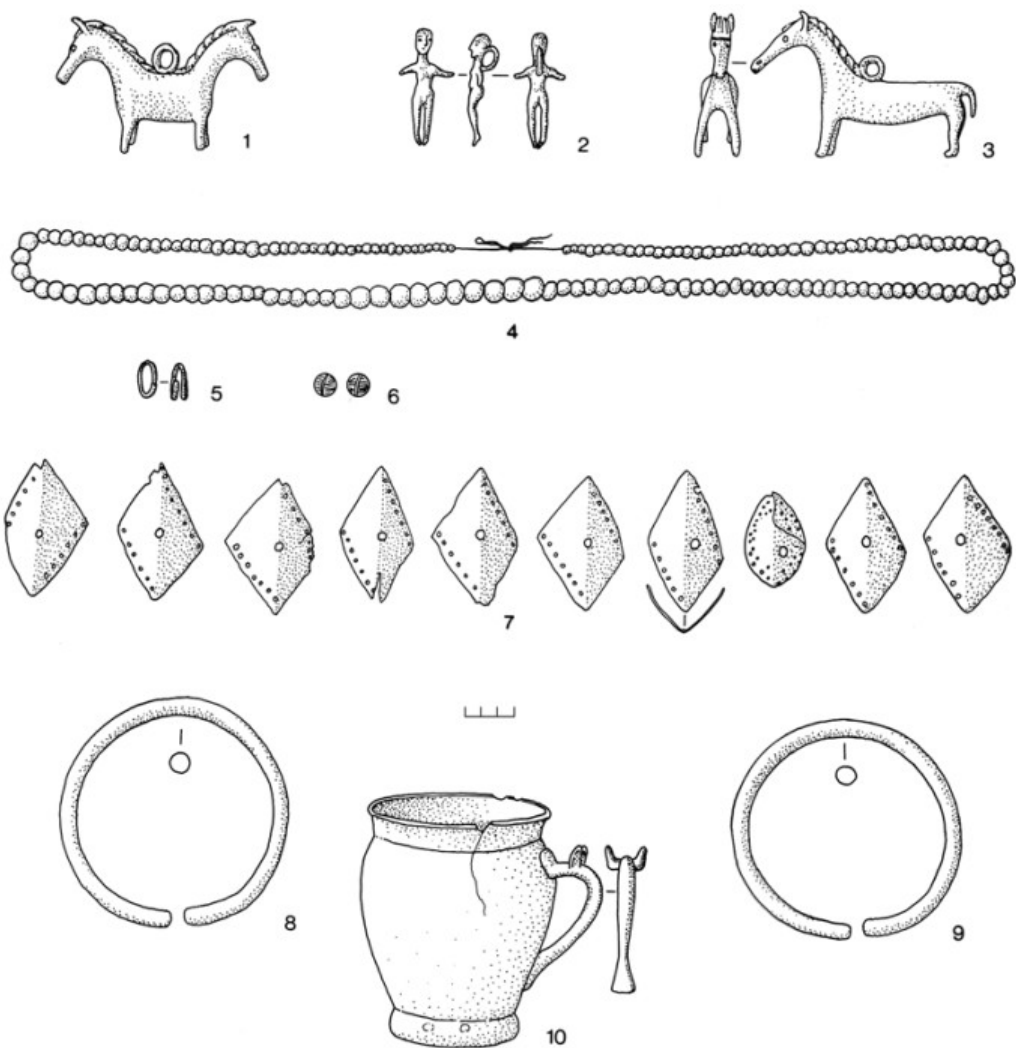


Рис. 9. Тли, погребение 244 (по Техов 1980б: табл. 105).

Fig. 9. Tli, grave 244 (after Техов 1980б: табл. 105).

Лишь в очень небольшой группе женских погребений (фаза Тли D) с гривнами, браслетами, бусами и подвесками, но без ножных браслетов и поясов (исключая два случая) также, в виде исключения, известны фибулы (рис. 6: 146б; и др.). Согласно Б. В. Техову (Техов 1981: 31, 34, рис. 99; 102, 1985: 23, 28, 37–38, рис. 138; 149; 169; 172), в могилах этой группы были захоронены женщины в сильно скорченном положении (погребения 253, 247 и 146б) либо дети и подростки (погребения 175, 72 и 95).

Выделяется еще одна небольшая группа (рис. 6: 104; и др.) с браслетами, серьгами, бусами, раковинами каури и изредка подвесками, также представляющая погребения детей и подростков.

Следует также упомянуть следующую группу погребений с деталями костюма, включающего серьги, бусы и, возможно, ромбовидные бляшки-нашивки (Техов 1980б: 26, 35, табл. 65: 1–7; 89, 1–7, 1985: 10, 26, 33, 44, 46, 50, 52, 55 и сл., рис. 110; 198; 203, 201; 143; 160; 185; 188) (рис. 6: 193; и др.). Речь могла бы идти, скорее, о скромном одеянии, но именно в этих захоронениях находились бронзовые сосуды (миски/чаши или ситулы) и керамика, что их особо выделяло среди остальных могил; весьма возможно, что именно за таким сочетанием сопроводительного инвентаря могут скрываться данные о возрастных категориях населения или статусе погребенных.

В целом, можно считать, что и в могилах с признаками женских захоронений согласно разным видам и сочетаниям украшений, особенно украшений в виде колец, в женской популяции Тли были представлены различные возрастные категории и отдельные статусные группы (рис. 6) — как это проявлялось в мужских захоронениях через сочетание оружия и более или менее богатые детали костюма (рис. 3–5).

### Мелкая пластика

Могильник Тли богат мелкой пластикой. Проблема ее интерпретации представляет собой особое исследовательское направление<sup>11</sup>. Преимущественно представлены фигурки животных, но известны также антропоморфные — даже одна женская статуэтка (рис. 9: 2). Среди фигурок животных на первом месте находится баран. Чаще всего он изображался в виде скульптурной головы или целиком (рис. 7: 3; 8: 1). Наряду с бараном известны фигурки собак (рис. 7: 1–2), лошадей (рис. 9: 1, 3), козлов, оленей, быков и (рогатых) маленьких птиц. Они находятся, главным образом, в женских захоронениях с самым богатым набором инвентаря и «полным комплектом» украшений (булавки, браслеты, ножные браслеты, пр.), а также в группе с более скромными украшениями (ножные браслеты, ср. рис. 6: *вверху*), и очень редко — в женских могилах с самым простым костюмом (серьги, ср. рис. 6: *внизу*). Кроме того, фигурки находились в некоторых парных и коллективных погребениях, особенно в тех, где были захоронены женщина и мужчина и, возможно, ребенок, а также в нескольких мужских могилах почти исключительно первой группы, где из оружия были положены кинжал и топор (ср.: рис. 3 и рис. 6).

<sup>11</sup> В целом об искусстве и фигурных изображениях на Кавказе см. Доманский 1984; Markowin, Muntschajew 1988: 81–82; Брилева 2007: 155 и сл.; Arakidze 2009: 152 и сл.

Видимо, в захоронения различные фигурки животных клались не произвольно, а согласно установленным определенным правилам. Поразительно, но фигурки барана находились исключительно в женских погребениях, а также тех парных и коллективных захоронениях, где, как минимум, присутствовала одна женщина, и в одной детской (погребение 97) могиле (Техов 1980б: 17, 24–29, 32, 36, 40–43, табл. 35: 2; 39: 19–20; 61: 2; 68: 9–11, 13; 73: 8; 80: 4–5; 94: 16–19; 104: 5; 109: 12, 1981, 8, 20–21, рис. 54: 19; 83: 1, 1985, 7, 18, рис. 131: 32; 104: 18). Фигурки собак и лошадей также являются характерным погребальным инвентарем женских захоронений (Техов 1980б: 23–28, 36, 41, табл. 58: II/1; 59: 5; 62: 6; 65: 4; 68: 8; 92: II/1; 94: 14–15; 105: 5–6). Напротив, фигурки быков (Техов 1980б: 9, 26, 38, 40, табл. 44: 12; 65: 6; 97: 4; 102: 4, 1985, 22, рис. 136: 11), оленей (Техов 1980б: 9, 26, табл. 44: 11; 65: 5; 66: 3, 1981: 35, рис. 106: 21) и птиц (Техов: 1980б: 7, 18, 20, 33, табл. 8: II/3; 41: 6; 45: II/5; 85: II/5, 1981: 49, рис. 135: 3, 1985: 44, рис. 184: 4) находятся преимущественно в мужских погребениях или в тех парных и коллективных захоронениях, в которых, по меньшей мере, присутствовал умерший мужчина<sup>12</sup>. Таким образом, отчетливо прослеживается, что в зависимости от пола умершего в могилы клались фигурки определенных видов животных: в женские — баран, собака и лошадь, в мужские — бык, олень и птица.

Однако фигурки животных символически подчеркивали и другие значения и смыслы. В некоторых погребениях они в виде короны венчают обмотанный бронзовой спиралью жезл, образуя скипетр, — безусловно, статусный символ. Эти скипетры, прежде всего, находятся в мужских захоронениях первой группы (рис. 3); среди фигурок известны быки (погребения 231, 224 и 143) или маленькие птички (погребение 330), в парном захоронении (погребение 254) найдены также собаки в виде трехглавого спиралевидного завитка (Техов 1980б: 38, 40, 42, табл. 97: 4; 102: 4, 13; 108: 8, 1981: 49, рис. 135: 3, 1985: 22, рис. 24; 136: 11)<sup>13</sup>. Примечателен скипетр в парном мужском и женском захоронении (погребение 41 — рис. 10), увенчанный двойными фигурками баранов (Техов 1985: 7, рис. 5; 104: 18). Таким способом этим «женским» знаком на «мужском» скипетре указывалось на равнозначность и особенный статус обоих погребенных. В другой женской могиле (погребение 217 — Техов 1980б: 36, табл. 94: 15) — вообще, одной из самых богатых — скипетр венчался фигуркой собаки, а в качестве подвесок были фигурка собаки и четыре головки барана (рис. 6: 1–3)<sup>14</sup>.

Эти находки позволяют заключить, что особенное положение и функции отдельных мужчин, а также и какой-то группы женщин в обществе Тли были маркированы и подчеркнуты скипетрами в их могилах.

<sup>12</sup> Исключением является, вероятно, погребение 102 (Техов 1980б: 27, табл. 67) с «мнимым женским захоронением». О принадлежности его женщине могли бы свидетельствовать украшения в виде колец, но в нем присутствует и оружие (кинжал, копье), что является весьма необычным сочетанием (см. выше).

<sup>13</sup> Как скипетры также можно рассматривать обмотанные жезлы, но без венца в виде короны (ср.: Техов 1985: 15, 33–34, рис. 45; 122: 6–7; 161: 10).

<sup>14</sup> Вероятно, такое же символическое значение могли иметь и обе большие булавки с головами собак в коллективных погребениях 37 и 208 (см. Техов 1980б: 35, табл. 43: I/7; 90: 4).



Рис. 10. Тли, погребение 41, фотография (по Техов 1985: рис. 5).

Fig. 10. Tli, grave 41, photograph of the grave (after Техов 1985: рис. 5).

Кроме того, женская могила со скипетром и подвесками в виде головок барана (погребение 217) выделяется наличием в ней необычного изделия — бронзовой лопаточки-шпателя (по Б. В. Техову — хирургического инструмента)<sup>15</sup>, встреченного также еще в двух других женских захоронениях (погребения 256 и 125) с фигурками барана (Техов 1980б: 29, 36, 42–43, табл. 73: 1; 94: 5; 109: 9) (рис. 6; 7: 28; 8: 15). Лопаточки-шпатели лежали на краю бронзовой

<sup>15</sup> Ср.: Reinhold 2007: 89, Abb. 34: 08, Liste 431 — здесь эти изделия ошибочно обозначены как булавки с плоской шпательвидной головкой, хотя они точно не относятся к деталям костюма.



Рис. 11. Тли, погребение 217, фотография (по Техов 1980б: табл. 94: 1).

Fig. 11. Tli, grave 217, photograph of the grave (after Техов 1980б: табл. 94: 1).

миски либо на земле рядом с бронзовым сосудом (рис. 11). Такое необычное сочетание: бронзовый сосуд, лопаточка-шпатель и фигурки баранов, — указывает на особенное занятие этих женщин, которое может ассоциироваться с приготовлением специальных яств в некоем ритуальном действии. Вероятно, аналогичные занятия можно тогда предполагать и для женщин, похороненных в некоторых парных погребениях (погребения 86 и 17, соответственно, с мужчиной с кинжалом и фибулой), среди сопроводительного инвентаря которых находились миска и/или чаша, как и головки баранов (Техов 1980б: 17, 24–25, табл. 35; 61).



Об особом положении женщин с фигурками баранов свидетельствует еще одна могила (погребение 105), в которой была захоронена женщина в «полном» одеянии и диадеме — вообще, единственный случай в могильнике Тли. Ансамбль фигурок животных из этого погребения состоит из четырех подвесок в виде головок барана, наряду с которыми имелась голова козла и фигурка лошади (Техов 1980б: 27–28, табл. 68: 17, 8–13). Похожий ансамбль фигурок животных был найден в богатом коллективном погребении мужчины, женщины и ребенка (погребение 23), где к мужскому захоронению должны относиться фигурка козла и поясной крючок в форме руки с лежащей собакой (Техов 1980б: 17, табл. 39: 5, 12), к детскому — головки козлов (Техов 1980б: 17, табл. 39: 28), а к женскому — обе головки баранов (Техов 1980б: 17, табл. 39: 19–20)<sup>16</sup>.

С другой стороны, такой же особый статус имеют несколько женских могил с фигурками лошадей (погребения 214, 244, 99 — в последнем парное захоронение мужчины и женщины), среди которых выделяется захоронение 244 с двойной фигуркой лошадей, фигуркой целой лошади и фигуркой обнаженной женщины (ср. Техов 1980б: 26, 36, 41, табл. 65: 4; 92: II/1; 105: 4–6; Батчаев 1985: 7 и сл., табл. 4: 2; Марковин 1986: 74 и сл., рис. 3; 6; 7; Pizchelauri 1984, Abb. 13: 1–3) (рис. 9: 1–3). Такое сочетание животных позволяет здесь, вероятно, увидеть изображение Хозяйки животных — Хозяйки лошадей, «Потнии Терон» — божества лошадей. Богиня лошадей и культ коня известны во всем восточно-средиземноморском мире, особенно в Малой Азии и на Переднем Востоке, где они связываются с деторождением, обрядами исцеления и аграрными, вегетационными культами (Haas 1994; Böhm 1990; Bevan 1986: 194 и сл.; Burkert 1977: 192 и сл., 234, 241).

Значение символики других фигурок животных из Тли может быть наиболее полно раскрыто при обращении к соседним культурам Восточного Средиземноморья, особенно при обращении к письменным источникам и преданиям. Там неоднократно упоминаются и присутствуют животные как персонажи мифа и культа (жертвенные животные, сопровождающие или атрибуты различных богов, воплощения божества). Известны и изображения животных.

Так, например, бык часто изображен на царских регалиях главных мужских божеств как символ власти (Müller-Karpe 1983: 59–97, 1985: 90 и сл.; Kull 1988: 179; Ehringhaus 1990: 106–116; Burkert 1977: 112 и сл., 202). Однако он одновременно также является жертвенным животным — как реальный бык или как вотивное фигурное изображение (Müller-Karpe 1983: 59–97; Bevan 1986: 82 и сл.; Schmatz 1983: 99–114; Burkert 1977: 71 и сл., 277). Именно с учетом этой многозначности, возможно, следует понимать и быка на скипетрах воинов из могильника Тли — как знак и символ особого отличия умершего.

Подобным образом можно интерпретировать собаку — как демона смерти, но также как символ возрождения или рождения. Наличие в захоронениях скелетов собак связано с тем, что собака играла определенную роль в малоазиатских погребальных обрядах: она — спутник и атрибут богини врачевания Гулы в Месопотамии, а в греческом мире и Эгеях она является спутником или даже воплощением нескольких божеств, особенно Гекаты, покровительницы ворот и богини рождения, и Артемиды — в ее смертоносной охоте (Kull

<sup>16</sup> Поясные крючки в виде руки чаще встречены в женских, чем в мужских захоронениях (ср. Техов 1980б: 45, 47, табл. 116: 2; 120: 3, 1985: 24, рис. 139: 4).

1988: 95–96; Bevan 1986: 115 ff.; Burkert 1977: 114, 265–266, 1983: особенно 109 и сл.)<sup>17</sup>. Также можно предполагать, что фигурки собак в погребениях могильника Тли (рис. 6; 7: 1–2) нужно понимать одновременно как символ смерти, символ возрождения и символ жизни.

Особое символическое значение также мог иметь козел. На это указывает, например, окруженное козами/козлами Древо жизни (очень распространенный иконографический мотив на Переднем Востоке и в находящих под его влиянием областях Средиземноморья), а также эгида Афины и многочисленные жертвоприношения коз/козлов в различных святилищах (Погребова 1984: 144 и сл., табл. XIX; Orthmann 1975: Abb. 14; 194; 261: a; 373: c; XIX; и др.; Danthine 1937: 104 и сл.; Meller-Padovani 1977: 27 и сл., 70 и сл., fig. 10–13, 26–28, 35–38; Bevan 1986: 168 и сл.; Burkert 1977: 101 и сл., 221–222, 349, 1979: 64 и сл.).

Баран также являлся божественным символическим животным — например, в период Нового царства в Древнем Египте он изображен на царских регалиях (Settgast 1978: 252). Особенно значительную роль он играл у греков — как жертвенное животное в ритуалах и культах различных божеств. Для рассматриваемой здесь темы важно, что баран (и козел) из-за своей плодовитости связывался с богиней Афродитой и что на (богатом рудами) острове Кипр в жертву приносилась вся овца, сожженная вместе со шкурой. Вероятно, эта сжигаемая жертва демонстрирует хтонические черты богини (ср.: Bevan 1986: 246 и сл.; Burkert 1977: 87, 107–108, 239 и сл., 356–357, 1983: 114–115; Bruit Zaidman, Schnitt Pantel 1994: 38–39). Не останавливаясь более подробно на значении добычи руд и ее возможной связи с культом Афродиты, все же следует отметить, что богатые рудами Кипр (Muhly 1973: 192 и сл., 202 и сл., 1985: 31 и сл.) и Кавказ (Иессен, Деген-Ковалевский 1935: карта 1; Кашкай, Селимханов 1973; Chernykh 1992: 275 и сл.; Twaltschrelidze 2001: 79–80; Hauptmann 2010: 139 и сл., Abb. 1) принадлежат к важнейшим центрам древнего мира.

Баран и баранья шкура, как и рудные месторождения и добыча руды, ассоциируются с Медеей и Колхидой или с богатым рудами Кавказом, где находится легендарное Золотое руно, обладатель которого приобретает всемогущество и богатство<sup>18</sup>. Сама Медея имела божественную ипостась, и, согласно различным версиям мифа о ней, приходилась внучкой Гелиосу, дочерью Гекате, сестрой Кирке, отдельными чертами даже соединяясь с Афродитой. Она была целительницей, и в мифе об Аргонаутах предстает как царская дочь и волшебница. Своим колдовством она помогла Ясону добыть Золотое руно, а затем перед дочерьми царя Пелия превратила в ягненка старого барана, которого перед этим разрубила на части и сварила с помощью волшебных трав (рис. 12)<sup>19</sup>.

<sup>17</sup> Интересно, что аналогичное символическое значение имела собака в культурах раннего железного века Средней Европы: от Северной Италии до Южной Германии (см. Teržan 1990: 49–88, особенно 86 и сл.).

<sup>18</sup> О функции бараньей шкуры при промывке золота см. Quring 1948: 60 и сл.; Hodges 1964: 92; Hauptmann 2010: 139.

<sup>19</sup> RE 29 (1931): 29 сл., s.v. Medeia (Lesky); Kl. Pauly 3 (1969): s.v. Medeia (H.v.G.); LIMC VI/1: 386 сл., s.v. Medeia (M. Schmidt); LIMC II/1: 591 сл., s.v. Argonautai (R. Blatter); Schefold, Jung 1989: 15 сл., особенно 37 сл.



Рис. 12. Медея омолаживает барана. Позднеархаический стамнос, ок. 470 г. до н. э. (по Schefold, Jung 1989: Abb. 20).

Fig. 12. Medea rejuvenates a ram. Late Archaic stamnos, about 470 BC (after Schefold, Jung 1989: Abb. 20).

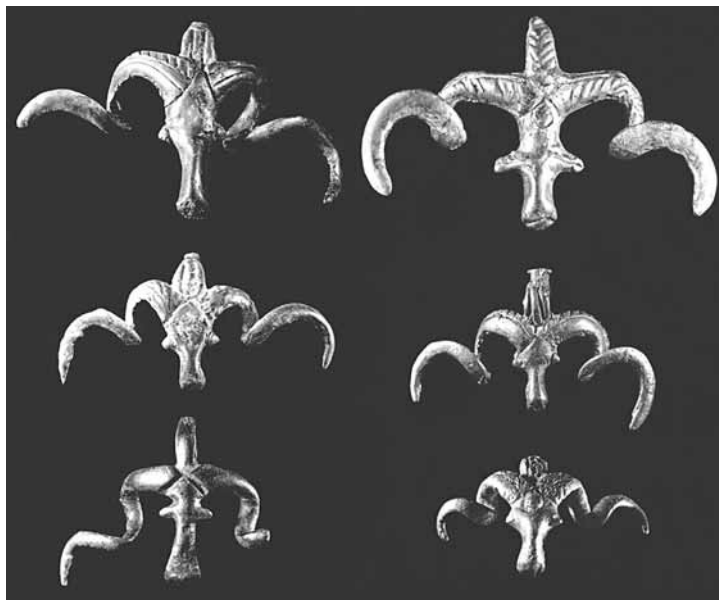
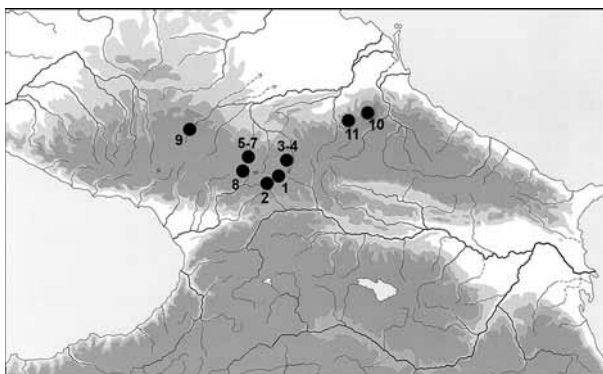


Рис. 13. Кобанский могильник, подвески в виде головы барана (по Доманский 1984: ил. 126–131).

Fig. 13. Koban, pendants in the form of ram's head (after Доманский 1984: ил. 126–131).

Рис. 14. Карта распространения на Кавказе подвесок с головой барана: 1 — Тли, 2 — Стырфаз, 3 — Кобанский могильник, 4 — Джи-Джи, 5 — Верхняя Рутха, 6 — Фаскау-Галиат, 7 — Кумбулта, 8 — Брили, 9 — Былым, 10 — Зандак, 11 — Хатуни (неполный вариант, только тенденция — см. приложение 1).

Fig. 14. Distribution of sites at which pendants in the form of ram's head were found: 1 — Tli, 2 — Styrfaz, 3 — Koban, 4 — Dži-Dži, 5 — Verhnyaya Rutha, 6 — Faskau-Galiat, 7 — Kumbulte, 8 — Brili, 9 — Bylym, 10 — Zandak, 11 — Khatuni (s. list of sites).



Отдельные элементы мифа о Медее — (золотой) баран вместе с Золотым руном, омоложение и возрождение через разделение на части и приготовление старого барана, целительство и связь с Гекатой и Афродитой — по нашему мнению, отражены в погребальных обрядах и обычаях могильника Тли. Прежде всего, это фигурки баранов на скипетрах и подвесках, которые можно рассматривать не только как особые символы и атрибуты, но также как амулеты, отличающие женщин высокого ранга — таких как, например, Медее (рис. 6–8). Они также могут указывать на их особые функции в обществе — врачевание/целительство и проведение погребальных ритуалов. Сочетание фигурок барана, бронзового сосуда и лопаточки-шпателя (см. выше) ассоциируется с владеющей волшебством омоложения Медеей, о чем также напоминают захоронения с бронзовым сосудом и часто сложенными в него человеческими костями, оружием и элементами костюма (см. примеч. 4 и 5), позволяющие предполагать существование особых погребальных обрядов и представлений о загробном мире (рис. 6–8). Сочетание фигурок таких животных, как баран и собака, баран и коза/козел или баран и лошадь, а также фигурки обнаженных женщин тоже вызывают ассоциации с «Потнией Терон», Хозяйкой животных, а также с Медеей, Гекатой и Афродитой — богинями плодородия, врачевания/целительства и смерти.

Параллели между отдельными чертами погребального обряда могильника Тли и элементами мифа о Медее настолько удивительны, что, пожалуй, позволяют предполагать, что миф твердо укоренился в религиозных представлениях и культовых действиях, особенно погребальных обрядах, типичных для периода поздней бронзы и раннего железного века в Тли, и что погребальные обычаи и миф о Медее оказывали взаимное влияние друг на друга. Судя по карте распространения подвесок с головой барана (рис. 13–14)<sup>20</sup>, в центрально-

<sup>20</sup> Головки баранов, исходя из различий в оформлении головы и рогов, делятся на несколько вариантов (ср.: Moztenbäcker 1996: 114 и сл.; Reinhold 2007: 107, Abb. 39: A1–4), не отраженных в представленной карте (рис. 14). Головки и фигурки баранов зачастую также изображены на других изделиях, особенно на оружии и поясах, а также на булавах и фибулах (Chantre 1886: 47, fig. 20; pl. 6: 1, 6; 8: 9; 19: 7; 22: 4; Born 1984: 10 и сл., Abb. 3–6, Taf. 1–2; Motzenbäcker 1996: Taf. 2: 4; 5: 1; 13: 1, 3–4; и др.). Однако такие изображения не включены в Приложение 1 и не отмечены на карте (рис. 14).

кавказском регионе выделяется компактная область не только с одинаковой символикой животных, но также со сходными погребальными ритуалами и культурами, приравненная к центральному варианту кобанской культуры (Козенкова 1989а: 252 и сл., 1977, 1989б) — ср. (Reinhold 2007: 133 и сл., 323 и сл.; Apakidze 2009: 263 и сл.). Была ли это Родина Медеи?

### Приложение 1

*Находки подвесок в виде головы барана (рис. 13)*

*и их распространение на Кавказе (рис. 14):*

1. Тли (Техов 1980б: 17, 24–25, 27–29, 31, 36, 40, 42–43, табл. 35: 2; 39: 19–20; 61: 2; 68: 9–10, 13; 73: 8; 80: 4–5; 94: 16–19; 104: 5; 109: 12, 1981: 8, 20, 21, рис. 54: 19; 83: 1, 1985: 7, 18, рис. 104: 18; 131: 32).
2. Стырфаз (Motzenbäcker 1996: 114; Reinhold 2007: Taf. 157: 11).
3. Кобанский могильник (Chantre 1886: 74; fig. 78; pl. 23; 24: 1, 4; 25: 5, 6; Virchow 1883, 54 сл., Taf. 3: 3; 5: 1; 9: 11–12; Доманский 1984: ил. 126–133; Reinhold 2007: Taf. 205: 11–13, 43; 206: 10–11).
4. Джи-Джи (Reinhold 2007: Taf. 204: 20).
5. Верхняя Рутха (Крупнов 1960: табл. 38: 8; 44: 2; 49: 10–12; Motzenbäcker 1996: Taf. 30: 6–8; 64: 16–23; 65: 1–17; Reinhold 2007: Taf. 217: 7).
6. Фаскау-Галиат (Motzenbäcker 1996: Taf. 13: 7; 43: 11–25; 44: 1–4, 6, 8–9).
7. Кумбулта (Motzenbäcker 1996: Taf. 90: 4–5).
8. Брили (Lordkipanidse 1991: Taf. 19: 1; Miron 1995: 243, Nr. 110; Gambaschidze et al. 2001: 279, Nr. 96–97).
9. Былым (Козенкова 1986: табл. XXXVII: А 7).
10. Зандак (Козенкова 1982: табл. XXV: 6).
11. Хатуни (Козенкова 1982: 71).

### Литература

- Батчаев В. М. 1985. Древности предскифского и скифского периодов // Абрамова М. П., Козенкова В. И. (ред.). Археологические исследования на новостройках Кабардино-Балкарии в 1972–1979 гг. Т. 2. Памятники эпохи поздней бронзы и раннего железа (IX–VII вв. до н. э. — II в. н. э.). Нальчик: Эльбрус, 7–116.
- Брилева О. А. 2007. Классификация антропоморфной металлопластики Кавказа (XV–III вв. до н. э.) // РА 4, 155–169.
- Доманский Я. В. 1984. Древняя художественная бронза Кавказа в собрании Государственного Эрмитажа. М.: Искусство.
- Иессен А. А., Деген-Ковалевский Б. Е. 1935. Из истории древней металлургии Кавказа // Изв. ГАИМК 120. М.; Л.: ОГИЗ.
- Кашкай М. А.-С., Селимханов И. Р. 1973. Из истории древней металлургии Кавказа. Баку: ЭЛМ.
- Козенкова В. И. 1977. Кобанская культура (восточный вариант). М.: Наука (САИ В2-5).
- Козенкова В. И. 1982. Типология и хронологическая классификация предметов кобанской культуры (восточный вариант). М.: Наука (САИ В2-5).
- Козенкова В. И. 1989а. Кобанская культура Кавказа // Мелюкова А. И. (ред.). Степи Европейской части СССР в скифо-сарматское время. М.: Наука, 252–267.
- Козенкова В. И. 1989б. Кобанская культура. Западный вариант. М.: Наука (САИ В2-5).
- Крупнов Е. И. 1960. Древняя история Северного Кавказа. Москва: Изд-во АН СССР.
- Марковин В. И. 1986. Культурная пластика Кавказа // Марковин В. И. (ред.). Новое в археологии Северного Кавказа. М.: Наука, 74–124.

- Погребова М. Н.* 1984. Закавказье и его связи с Передней Азией в скифское время. М.: Наука.
- Техов Б. В.* 1972. Тлийский могильник и проблема хронологии культуры поздней бронзы — раннего железа Центрального Кавказа // СА 3, 18–37.
- Техов Б. В.* 1973. О появлении и развитии кавказской дугообразной фибулы // Мунчаев Р. М., Марковин В. И. (ред.). Кавказ и Восточная Европа в древности. М.: Наука, 141–149.
- Техов Б. В.* 1980а. Скифы и Центральный Кавказ в VII–VI вв. до н. э. (по материалам Тлийского могильника). М.: Наука.
- Техов Б. В.* 1980б. Тлийский могильник I (комплексы XVI–X вв. до н. э.). Тбилиси: Мецниереба.
- Техов Б. В.* 1981. Тлийский могильник II (комплексы IX — первой половины VII в. до н. э.). Тбилиси: Мецниереба.
- Техов Б. В.* 1985. Тлийский могильник III (комплексы второй половины VII — VI в. до н. э.). Тбилиси: Мецниереба.
- Apakidze J.* 2009. Die Spätbronze- und Früheisenzeit in West- und Zentralkaukasien. Chronologische Studien zur Kolchis-Kultur 1600–700 v. Chr. 1–2. Rahden./Westf.: Marie Leidorf GmbH.
- Bevan E.* 1986. Representations of Animals in Sanctuaries of Artemis and other Olympian Deities. Oxford: Archaeopress (BAR IS 315).
- Bleichsteiner R.* 1939. Asien — Kaukasusvölker // Bernabik H. A. (Hrsg.). Die Große Völkerkunde II. Leipzig: Bibliographisches Institut, 1–11.
- Börker-Klähn J.* 1982. Altvorderasiatische Bildstelen und vergleichbare Felsreliefs. Mainz am Rhein: Philipp von Zabern.
- Böhm S.* 1990. Die „nackte“ Göttin. Zur Ikonographie und Deutung unbekleideter weiblicher Figuren in der frühgriechischen Kunst. Mainz am Rhein: Philipp von Zabern.
- Born H.* 1984. Meisterwerke kaukasischer Bronzeschmiede. Berlin: Verlag Staatliche Museen Preußischer Kulturbesitz.
- Bruit Zaidman L., Schmitt Pantel P.* 1994. Die Religion der Griechen. Kult und Mythos. München: C. H. Beck.
- Burkert W.* 1977. Griechische Religion der archaischen und klassischen Epoche. Stuttgart; Berlin; Köln; Mainz: W. Kohlhammer.
- Burkert W.* 1979. Structure and History in Greek Mythology and Ritual. Berkeley; Los Angeles; London: University of California Press.
- Burkert W.* 1983. Homo Necans. The Anthropology of Ancient Greek Sacrificial Ritual and Myth. Berkeley; Los Angeles; London: University of California Press.
- Chantre E.* 1886. Recherches anthropologiques dans le Caucase. T. II. Paris; Lyon: Ch. Reinwald, Henri Georg.
- Chernykh E. N.* 1992. Ancient metallurgy in the USSR. The Early Metal Age. Cambridge: Cambridge University Press.
- Danthine H.* 1937. Le palmier dattier et les arbres sacrés dans l'iconographie de l'Asie Occidentale ancienne. Paris: Librairie orientaliste Paul Geuthner.
- Ehringhaus H.* 1990. Ein hethitisches Felsrelief der Großreichszeit bei Hanyeri am Gezbelpaß im Antitaurus // Otto B., Ehrl F. (Hrsg.). Echo Beiträge zur Archäologie des mediterranen und alpinen Raumes. Festschrift J. B. Trentini. Innsbruck: Institut für Sprachwissenschaft, 106–116.
- Gambaschidze I., Hauptmann A., Slotta R., Yalçin Ü.* 2001. Georgien. Schätze aus dem Land des Goldenen Vlies. Ausstellungskatalog des Deutschen Bergbau-Museums Bochum. Bochum: Deutsches Bergbau-Museum.

- Haas V.* 1994. Das Pferd in der hethitischen religiösen Überlieferung // Hänsel B., Zimmer S. (Hrsg.). Die Indogermanen und das Pferd. Festschrift für Bernfried Schlerath. Budapest: Archaeolingua Alapítvány, 77–90.
- Hauptmann A., Bendall C., Brey G., Japarize I., Gambašiče I., Klein S., Prange M., Stöllner T.* 2010. Gold in Georgien. Analytische Untersuchungen an Goldartefakten und an Naturgold aus dem Kaukasus und dem Transkaukasus // Hansen S. et al. (Hrsg.). Von Majkop bis Trialeti. Gewinnung und Verbreitung von Metallen und Obsidian in Kaukasien im 4.–2. Jt. v. Chr. Beiträge des Internationalen Symposiums in Berlin vom 1.–3. Juni 2006. Bonn: Dr. Rudolf Habelt GmbH, 139–160.
- Hodges H.* 1964. Artifacts. An Introduction to Early Materials and Technology. London: John Baker.
- Kl. Pauly.* Der Kleine Pauly. Lexicon der Antike in fünf Bänden. München: Deutscher Taschenbuch Verlag.
- Kossack G.* 1983. Tli Grab 85. Bemerkungen zum Beginn des skythenzeitlichen Formenkreises im Kaukasus // BAVA 5, 89–186.
- Kull B.* 1988. Demircihüyük V. Die mittelbronzezeitliche Siedlung. Mainz am Rhein: Philipp von Zabern.
- LIMC.* 1981–1999. Lexicon Iconographicum Mythologiae Classicae. Vol. I–VIII. Zürich; München; Düsseldorf: Artemis & Winkler Verlag.
- Lordkipanidse O.* 1991. Archäologie in Georgien. Von der Altsteinzeit zum Mittelalter. Weinheim: VCH Acta Humanoria.
- Markowin W. I., Muntschajew R. M.* 1988. Kunst und Kultur im Nordkaukasus. Leipzig: VEB E. A. Seemann.
- Meller-Padovani P.* 1977. Le stele villanoviane di Bologna. Capo di Ponte-Brescia: Edizioni del Centro Camuno di Studi Preistorici.
- Miron A., Orthmann W.* (ed.). 1995. Unterwegs zum Goldenen Vlies. Archäologischen Funde aus Georgien. Ausstellungskatalog Saarbrücken. Stuttgart: Konrad Theiss Verlag GmbH & Co.
- Motzenbäcker I.* 1996. Sammlung Kossnierska. Der Digorische Formenkreis der Kaukasischen Bronzezeit. Berlin: Staatliche Museen zu Berlin.
- Muhly J. D.* 1973. Copper and Tin. The Distribution of Mineral Resources and the Nature of the Metals Trade in the Bronze Age. Hamden: Archon Books.
- Muhly J. D.* 1985. The late Bronze Age in Cyprus: A 25 year retrospect // Karageorghis V. (ed.). Archaeology in Cyprus 1960–1985. Nicosia: A. G. Leventis Foundation, 20–46.
- Müller-Karpe H.* 1983. Das Tier in der Kunst und Religion des 3. und 2. Jahrtausends v. Chr. im Vorderen Orient und in Europa. Zur frühen Mensch-Tier-Symbiose // Kolloquien zur Allgemeinen und Vergleichenden Archäologie 4. München: C. H. Beck, 59–97.
- Müller-Karpe H.* 1985. Frauen des 13. Jahrhunderts v. Chr. Mainz am Rhein: Philipp von Zabern.
- Orthmann W.* 1975. Der alte Orient. Berlin: Propyläen Verlag.
- Pizchelaury K.* 1984. Jungbronzezeitliche bis ältereisenzeitliche Heiligtümer in Ost-Georgien. München: C. H. Beck.
- Quiring H.* 1948. Geschichte des Goldes. Stuttgart: F. Enke.
- RE.* Pauly's Realencyclopädie der Classischen Altertumswissenschaft. Stuttgart: Metzler Verlag.
- Reinhold S.* 2007. Die Spätbronze- und frühe Eisenzeit im Kaukasus. Materielle Kultur, Chronologie und überregionale Beziehungen. Bonn: Dr. Rudolf Habelt GmbH.

- Schefold K., Jung F.* 1989. Die Sagen von den Argonauten, von Theben und Troia in der klassischen und hellenistischen Kunst. München: Hirmer.
- Schmatz B.* 1983. Mensch und Tier in der griechischen Antike. Zur frühen Mensch-Tier-Symbiose // Kolloquien zur Allgemeinen und Vergleichenden Archäologie 4. München: C. H. Beck, 99–114.
- Settgast J.* (ed.). 1978. Von Troja bis Amarna. The Norbert Schimmel Collection New York. Mainz/Rhein: Philipp von Zabern.
- Teržan B.* 1990. Polmesečaste fibule — Die Halbmondfibeln. Über die Kulturverbindungen zwischen Ägäis und dem Caput Adriae // Arheološki vestnik 41, 49–88.
- Teržan B.* 1995. Das Land der Medeia? // Finkbeiner U. et al. (Hrsg.). Beiträge zur Kulturgeschichte Vorderasiens. Festschrift für Rainer Michael Boehmer. Mainz am Rhein: Philipp von Zabern, 627–637.
- Twaltschrelidze A. G.* 2001. Erzlagerstätten in Georgien // Gambaschidze I., Hauptmann A., Slotta R., Yalçın Ü. (Hrsg.). Georgien. Schätze aus dem Land des Goldenen Vlies. Ausstellungskatalog des Deutschen Bergbau-Museums Bochum. Bochum: Deutsches Bergbau-Museum, 78–89.
- Virchow R.* 1883. Das Gräberfeld von Koban im Lande der Osseten, Kaukasus. Eine vergleichende archäologische Studie. Berlin: Asher.