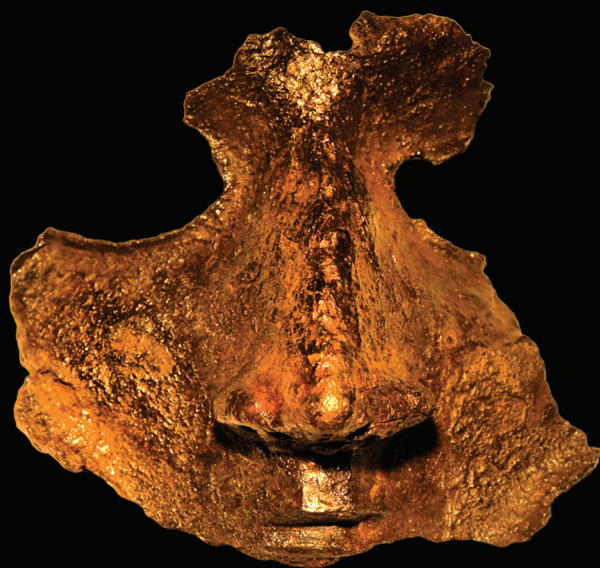


ЛЕТОПИСНЫЙ  
«ИЗЯСЛАВЛЬ»

БОЛЬШОЕ  
ШЕПЕТОВСКОЕ  
ГОРОДИЩЕ

В СВЕТЕ  
АРХЕОЛОГИИ



Том 1

МАТЕРИАЛЫ РАСКОПОК  
М. К. КАРГЕРА  
1957–1964 ГОДОВ  
В ИССЛЕДОВАНИЯХ  
1960–1980-Х ГОДОВ

RUSSIAN ACADEMY OF SCIENCES  
Institute for the History of Material Culture  
Proceedings. Vol. LV

**Medieval “Iziaslavl”**  
**The Large Fortified Settlement**  
**near Shepetovka,**  
**in the light of archaeology**

**Volume I**

**Materials from the archaeological excavations**  
**of Mikhail Karger 1957–1964**  
**investigated in the 1960s–1980s**



Nestor-Historia  
St. Petersburg  
2020

РОССИЙСКАЯ АКАДЕМИЯ НАУК  
Институт истории материальной культуры  
Труды. Т. LV

# **Летописный «Изяславль»**

## **Большое Шепетовское городище в свете археологии**

### **Том I**

**Материалы раскопок М. К. Каргера 1957–1964 годов  
в исследованиях 1960–1980-х годов**



Нестор-История  
Санкт-Петербург  
2020

УДК 90  
ББК 63.4(2)2  
Л52



Издание осуществлено при финансовой поддержке Российского фонда фундаментальных исследований по проекту № 20-19-00114, не подлежит продаже

Работа по подготовке издания выполнена при финансовой поддержке Российского фонда фундаментальных исследований по проекту № 18-09-00753

*Печатается по решению Ученого совета ИИМК РАН*

*Редакция:* К. А. Михайлов, А. А. Пескова (отв. ред.-сост.), О. А. Щеглова

*Рецензенты:* д-р ист. наук С. В. Белецкий, д-р ист. наук А. Е. Мусин

**Л52**

**Летописный «Изяславль»: Большое Шепетовское городище в свете археологии.** Том I. Материалы раскопок М. К. Каргера 1957–1964 годов в исследованиях 1960–1980-х годов / ред.-сост. А. А. Пескова. — СПб. : Нестор-История, 2020. — 264 с., ил. — (Труды ИИМК РАН. Т. LV).

**Medieval “Izyaslavl”:** The Large Fortified Settlement near Shepetovka, in the light of archaeology. Volume 1. Materials from the archaeological excavations of Mikhail Karger 1957–1964 investigated in the 1960s–1980s / ed. by A. Peskova. — St. Petersburg : Nestor-Historia, 2020. — 264 p., il. — (Proceedings of IHMC RAS. Vol. LV).

ISBN 978-5-4469-1696-2

DOI 10.31600/978-5-4469-1696-2

Настоящее издание представляет собой I том материалов и исследований из раскопок Большого Шепетовского городища, широко известного специалистам как летописный «Изяславль» (1957–1964 гг., рук. М. К. Каргер). В нем собраны результаты изучения трех массовых категорий археологических находок — исследования А. Н. Кирпичникова, посвященные предметам вооружения, О. В. Овсянникова о керамике и В. И. Цалкина о фауне, проведенные в 1960-е гг. и не утратившие актуальности сегодня, которые вводят в научный оборот многотысячные археологические материалы, отражающие хозяйственный уклад и социально-культурный облик древнерусского города конца XII — первой половины XIII в. Публикуется также выполненный Г. А. Романовой краткий обзор материалов позднеимперского времени, относящихся к поселению, предшествовавшему на этом месте средневековому городу. Для археологов, историков, музейных работников, всех интересующихся историей Древней Руси и специалистов по истории Восточной Европы в позднеимперское время.

This publication presents readers with the results of the study of three mass-scale categories of archaeological finds from the excavations undertaken at the Bolshoye Shepetovka fortified settlement (1957–1964, led by Mikhail Karger), which is widely known among specialists as medieval “Izyaslavl”, referred to in the chronicles. Anatolii Kirpichnikov’s research was devoted to weaponry, that of Oleg Ovsyannikov to the pottery and that of Venyamin Tsalkin to the faunal remains — all in the 1960s, but they remain just as relevant and topical today. The publication introduces into the academic literature thousands of archaeological finds reflecting the working environment and socio-cultural character of an Early-Rus’ town at the end of the 12th century and during the first half of the 13th. It also includes a short survey, carried out by Galina Romanova, of materials dating from the Late Roman period and relating to the settlement which pre-dated the fortified settlement at this site. The book is intended for archaeologists, historians, museum staff and all those who are interested in the history of Early Rus’ and who specialize in the history of Eastern Europe during the Late Roman era.

ISBN 978-5-4469-1696-2



9 785446 916962

**УДК 90  
ББК 63.4(2)2**

© Институт истории материальной культуры РАН, 2020  
© Авторы статей, 2020  
© Пескова А. А., научное редактирование, 2020  
© Издательство «Нестор-История», 2020

## Фауна из раскопок на городище древнего «Изяславля»<sup>1</sup>

Производившиеся в течение ряда лет раскопки на городище древнего «Изяславля» обнаружили большую насыщенность культурного слоя этого замечательного памятника костными остатками животных. Собранный за все годы материал оказался очень многочисленным, насчитывающим более 35 тысяч костей, причем около 90 % могли быть определены с необходимой в подобного рода исследованиях полнотой.

Обращает на себя внимание хорошая сохранность костей животных из раскопок этого памятника, в том числе и таких как крупный рогатый скот, овца, коза и свинья, мясо которых использовалось в пищу. Процент хорошо сохранившихся длинных трубчатых костей конечностей, обычно в подобных случаях подвергающихся искусственному разрушению, в остатках из раскопок «Изяславля» значительно более высок, чем в материалах из раскопок других археологических памятников Древней Руси. Возможно, что это обстоятельство в какой-то мере отражает трагическую судьбу «Изяславля»: взяв его штурмом, победители захватили много скота; мяса было в избытке и его расходовали щедро, не соблюдая какой-либо экономии<sup>2</sup>.

В итоге нами были определены 26 699 костей млекопитающих, происходящих минимально от 2042 отдельных особей. Принадлежат они 18 видам, из которых восемь являются домашними и 10 дикими (табл. I, *рис. 1*).

---

<sup>1</sup> Подготовка текста, подбор иллюстраций и комментарии К. А. Михайлова. Авторское название рукописи В. И. Цалкина (1903–1970): «Фауна из раскопок на Изяславле» (НА ИИМК РАН. Ф. Р-3).

<sup>2</sup> Следует особо отметить, что, помимо многочисленных отдельных костей на городище, как в детинце, так и на «посаде», были найдены и целые скелеты погибших при штурме коров и лошадей. Значительное количество костей и черепов животных было зафиксировано в «костищах» — санитарных захоронениях, в которых находились части скелетов погибших жителей и животных, собранные через значительный временной промежуток после штурма города.

Можно предположить, что многие скелеты были нарушены уже при перемещении в «костища». Следовательно, количество погибших и неразделанных захватчиками животных, вероятно, было намного больше, чем смогли зафиксировать археологи. В таком случае вывод В. И. Цалкина о массовом забое скота и использовании туш победителями выглядит не совсем обоснованным. Наоборот, зафиксированная исследователями картина погрома свидетельствует о том, что значительная часть животных была уничтожена, но не использована погромщиками (*рис. 1, 2*). — Прим. К. Михайлова.



Рис. 1 (1). Скелеты домашних животных, погибших во время разгрома города. Скелеты коровы и лошади, обнаруженные во время раскопок в детинце в 1958 г.



Рис. 1 (2). Скелеты домашних животных, погибших во время разгрома города. Скелет коровы, обнаруженный в западной части детинца в 1957 г.

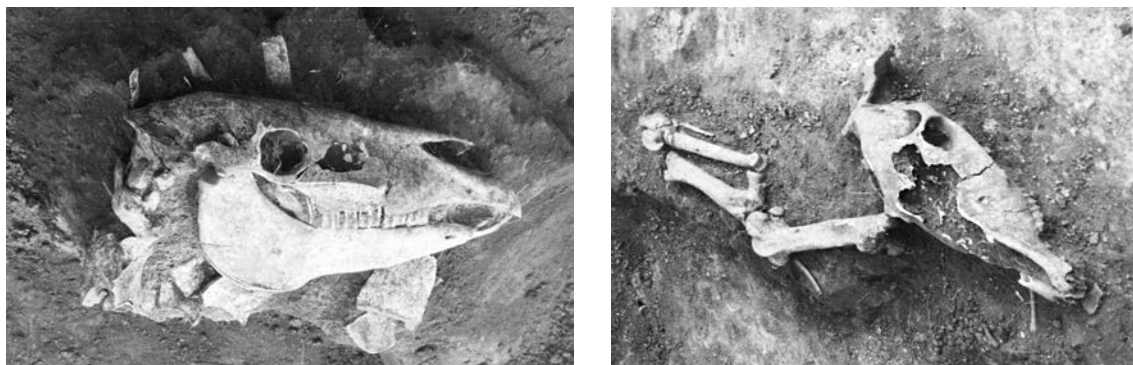


Рис. 1 (3, 4). Скелеты домашних животных, погибших во время разгрома города. 3 — череп и длинные трубчатые кости лошади, обнаруженные в западной части «посада» в 1964 г.; 4 — череп лошади, обнаруженный в северо-западной части «посада» в 1960 г.

Таблица I. Видовой состав костных останков животных из раскопок «Изяславля»

Вид	Общее количество костей	Минимальное количество особей
Крупный рогатый скот ( <i>Bos taurus</i> )	14 799	471
Овца и коза ( <i>Ovis aries</i> , <i>Capra hircus</i> )	2734	401
Свинья ( <i>Sus scrofa dom.</i> )	5048	921
Лошадь ( <i>Equus caballus</i> )	3183	101
Верблюд ( <i>Camelus bactrianus</i> )	3	2
Собака ( <i>Canis familiaris</i> )	467	66
Кошка ( <i>Felis domestica</i> )	1	1
Тур? Зубр? ( <i>Bos primigenius?</i> <i>Bison bonasus?</i> )	3	1
Лось ( <i>Alces alces</i> )	50	7
Благородный олень ( <i>Cervus elaphus</i> )	191	27
Косуля ( <i>Capreolus capreolus</i> )	5	3
Кабан ( <i>Sus scrofa fer.</i> )	202	33
Медведь ( <i>Ursus arctos</i> )	2	2
Волк ( <i>Canis lupus</i> )	1	1
Лисица ( <i>Vulpes vulpes</i> )	1	1
Выдра ( <i>Lutra lutra</i> )	1	1
Заяц русак ( <i>Lepus europaeus</i> )	8	3
Всего	26 699	2042

Как показывают приведенные в таблице цифры, костные остатки распределяются по отдельным видам крайне неравномерно. Если одни из них (к ним принадлежит большинство диких животных, а из домашних верблюд и кошка) представлены лишь единичными экземплярами, то другие, наоборот, многими тысячами костей. Совершенно очевидно, что в остатках из «Изяславля» мы сталкиваемся как с видами очень многочисленными, игравшими важную роль в хозяйственной жизни населения, так и с видами, значение которых в указанном смысле было весьма ограниченным.

Обратимся к видовому обзору костных остатков.

## Крупный рогатый скот

По количеству обнаруженных костных остатков крупный рогатый скот занимает первое место, далеко оставляя за собой все остальные виды, найденные в культурном слое «Изяславля». В общей сложности определены 14 799 костей, что составляет более 55 % всех костных останков из раскопок рассматриваемого памятника. Они происходят минимально от 471 особи.

Наиболее видное место принадлежит метаподиям и их фрагментам, насчитывающим почти 3000 экземпляров. Многочисленны ребра, позвонки, пояса конечностей, а также различные элементы периферического скелета. Самую малочисленную часть материала образуют костные стержни рогов и разной величины фрагменты мозгового отдела черепа. Уже упоминавшаяся выше хорошая сохранность материала находит свое конкретное выражение в том, что в его составе имеется почти 500 длинных трубчатых костей конечностей, лишенных следов искусственного разрушения.

Анализ системы коренных зубов, произведенный на 340 нижних челюстях и крупных фрагментах их, приводит к следующим результатам, характеризующим возрастной состав животных, использованных в пищу: возраст до 6 месяцев — 1,2 %; от 6 до 18 месяцев — 14,7 %; от 18 до 28 — 17,6 %; старше 28 месяцев — 66,5 %. Таким образом, примерно 2/3 особей крупного рогатого скота, найденных в культурном слое «Изяславля», имели возраст более 2 лет. Довольно близкие цифры дает также изучение процессов синостозирования на длинных трубчатых костях конечностей.

Все пригодные для измерения фрагменты черепов принадлежат коровам и имеют следующие размеры:

ширина лба наибольшая, мм ( $n = 5$ ) — 144,8 (132–169),

ширина междурожья, мм ( $n = 7$ ) — 123,4 (114–148),

высота затылка, мм ( $n = 4$ ) — 141,0 (132–153),

ширина затылка наименьшая, мм ( $n = 5$ ) — 110,8 (99–144).

Как показывают приведенные данные, черепа из «Изяславля» не отличаются крупными размерами и лишь немного превосходят в этом отношении черепа скота из раскопок славянских памятников в лесной полосе древней Руси (Цалкин 1956).

Касаясь их структурных особенностей, следует заметить, что всем черепам свойственна волнистая форма междурожья. Линия его образует хорошо выраженный выступ, имеющий в области брегмы хорошо развитое вдавление со стороны затылка. Поверхность лба в продольном направлении слабоволнистая. Лоб несколько приподнят непосредственно впереди междурожья и понижается орально. Спереди от линии, соединяющей верхнеглазничные



отверстия, и, следовательно, в области между глазницами лоб вогнутый. Верхние дуги глазниц заметно выдаются над его поверхностью. Предглазничные борозды хорошо выражены, но длина и глубина их весьма изменчивы. Верхняя часть затылочной области явственно вдавленная, сужение ее в височной части развито очень сильно.

Более многочисленны данные по костям стержней рогов. Как и обычно, они оказываются весьма изменчивыми по своим размерам и по форме, что отражает различия, связанные с полом и возрастом и индивидуальными особенностями животных. Большая часть их, несомненно, принадлежит коровам и характеризуется следующими размерами:

- длина по большой кривизне (n = 20) — 150 (115–245) мм;
- обхват у основания (n = 65) — 135 (95–175) мм;
- большой диаметр у основания (n = 65) — 47,5 (32,5–62,0) мм;
- малый диаметр у основания (n = 65) — 38,5 (28,0–47,5) мм;
- индекс массивности (n = 20) — 89,5 (69,4–113,8) %;
- индекс уплощенности (n = 65) — 80,4 (68,4–91,5) %.

Не отличаясь сколько-нибудь отчетливо по строению, они оказываются несколько более крупными, чем у древнерусского лесного скота.

Что касается костных стержней рогов быков, то среди экземпляров из раскопок «Изяславля» им принадлежит не более 10 %, что указывает на огромное численное преобладание коров. Как будет показано ниже, отмеченное обстоятельство находит подтверждение и при изучении некоторых костей посткраниального скелета.

Возвращаясь к характеристике размеров черепов скота из «Изяславля», заметим, что представление о большей величине их в сравнении с древнерусским лесным скотом весьма отчетливо доказывается анализом большой серии измерений длины альвеолярного ряда коренных зубов нижней челюсти:

- скот из раскопок «Изяславля» /n = 115/ –127,79 ± 0,51 /117–141/ мм;
- древнерусский лесной скот /n = 274/ –123,32 ± 0,30 /111–140/ мм.

При значительном сходстве в диапазоне изменчивости рассматриваемого признака длина альвеолярного ряда у скота из «Изяславля» оказывается в среднем на 4 мм больше, чем у лесного. M. diff составляет в данном случае 7,58 и показывает, что обнаруженные различия статистически вполне достоверны.

Таким образом, в свете изучения краниологических данных скот из раскопок «Изяславля» представляется несколько более крупноголовым и длиннорогим, чем разводившийся славянскими племенами в лесной полосе страны. Однако в обоих случаях скот может быть отнесен к одному и тому же краниологическому типу *brachyceros*.

Значительно больше возможностей для изучения скота из «Изяславля» дают кости конечностей. Наибольший интерес среди них представляют пястные и плюсневые кости, имеющие весьма обширные серии целых экземпляров, позволяющие судить не только об абсолютных размерах, но и об основных пропорциях, характеризующих структурные особенности этих частей скелета.

Анализируя более 400 целых метаподий скота из «Изяславля», легко убедиться, насколько широко варьируют все их признаки. В настоящее время хорошо известно, что подобная изменчивость определяется не только индивидуальными особенностями животных, но также и отчетливо выраженными проявлениями полового диморфизма в строении рассматриваемых костей, а иногда и кастрацией быков, если она произведена в достаточно раннем возрасте (Цалкин 1960). Это обстоятельство открывает известную возможность

судить на основании изучения метаподий о составе древних популяций крупного рогатого скота. Попытка дифференцировать метаподии из «Изяславля» по полу животных приводит к следующим показательным результатам: коровы — 89,7 %, быки — 9,6 %, волю (?) — 0,7 %. Совершенно очевидно, что основное большинство популяции (около 90 %) составляли коровы и лишь около 10 % — быки. Метаподий, которые можно было бы с уверенностью считать принадлежащими волам, вообще не было обнаружено. Это можно лишь предположить в отношении пясти и двух плюсен, отличающихся от одноименных костей быков большей общей длиной и некоторой грацильностью.

Приведенные данные о структуре стада позволяют констатировать два обстоятельства, имеющие существенное значение для понимания хозяйства «Изяславля».

Так, огромное численное преобладание в стаде коров должно, видимо, рассматриваться как указание на широкое использование скота для молочных целей. С другой стороны, отмеченная малочисленность волов свидетельствует, что их роль в хозяйстве была весьма ограничена и что в качестве рабочего животного для сельскохозяйственных целей населением «Изяславля» использовалась преимущественно лошадь. Подтверждение этому последнему обстоятельству мы находим и в письменных источниках. Так, по словам Владимира Мономаха, «... на весну начнет смерд тот орати лошадью тою и приехав Половчин, ударит смерда стрелою и поимет лошадку» (ПСРА II 1923: стб. 262). Как видим, в связи с пахотой упоминается именно лошадь, а не вол.

Основываясь на длине метаподий, мы можем определить примерный рост скота (Цалкин 1960), разводившегося населением «Изяславля». У коров высота в холке могла быть от 92 до 120 см, причем чаще всего (около 70 %) встречались животные высотой в пределах 101–110 см. В среднем рост у коров был около 106 см. Быки были несколько крупнее, превосходя коров в холке сантиметра на четыре.

Последнее, на чем необходимо остановиться, это вопрос о сходстве и различиях между скотом из «Изяславля», надо полагать, остеологически достаточно характерным для южной части Древней Руси, и скотом, разводившимся славянскими племенами в более северных районах страны. Частично мы уже имели случай коснуться этого вопроса при рассмотрении краниологических данных, а сейчас должны обратиться к использованию гораздо более многочисленных данных по посткраниальному скелету.

Близость обеих рассматриваемых групп крупного рогатого скота древних славян выражается в сходстве размеров длины исследованных костей конечностей. Биометрический анализ большинства признаков подобного рода устанавливает отсутствие каких-либо статистически достоверных различий. Однако ширина эпифизов у скота из «Изяславля», несомненно, больше, чем у древнерусского лесного, причем различия эти статистически достоверны.

Сходство в длине костей, таким образом, сочетается со значительными различиями в ширине эпифизов, а это в свою очередь определяет существенную разницу в пропорциях костей: у скота из «Изяславля» они более массивны. Видимо, крупный рогатый скот, разводившийся в южной части Древней Руси, был более ширококостным, чем древнерусский лесной.

Подводя итоги предпринятому обзору костных остатков крупного рогатого скота, мы можем отметить следующее:

1. Скот, разводившийся жителями «Изяславля», принадлежал краниологическому типу *brachyceros*.
2. Средний рост в холке у коров был около 106 см, у быков — около 110 см.

3. Не отличаясь ростом от древнерусского лесного, скот из «Изяславля» был вместе с тем несколько более длиннорогим и ширококостным.

4. Численное соотношение между коровами и быками в стаде было примерно 9:1. Волы были, видимо, очень малочисленны.

5. Использовался скот главным образом для мясных и молочных целей и вряд ли применялся сколько-нибудь широко как тягловая сила.

## Свинья

По количеству обнаруженных костных остатков свинья занимает второе место, заметно уступая в этом отношении крупному рогатому скоту, но превосходя лошадь и мелкий рогатый скот. Всего определены 5048 костей, происходящих минимально от 921 особи.

В составе костных остатков преобладают различные части черепа, прежде всего нижние челюсти, а также отдельные, выпавшие из альвеол резцы и коренные зубы. На долю этих частей скелета приходится примерно 2/3 общего количества костных остатков, и лишь около 1/3 составляют кости посткраниального скелета.

Если обычно обнаруживаемые в кухонных остатках кости свиней принадлежат главным образом молодым особям в возрасте до полутора лет, то в материале из раскопок «Изяславля» наблюдаются несколько иные соотношения. Так, например, определение возраста использованных в пищу животных на основании состояния системы коренных зубов, произведенное на 1077 нижних челюстях, дало следующие результаты:

возраст до 6 месяцев — 2,4 %;

возраст от 6 до 12 месяцев — 11,2 %;

возраст от 12 до 20 месяцев — 27,0 %;

возраст старше 20 месяцев — 59,4 %.

Мы видим, таким образом, что почти 60 % животных имели возраст старше полутора лет, а особи старше годовалого возраста в совокупности составляли более 86 % общего количества. Объяснение этому явлению можно видеть, вероятно, в том, что в пищу были использованы все имевшиеся животные, включая маточное поголовье стада.

Для краниологической характеристики свиней «Изяславля» возможности очень ограничены. Можно лишь отметить свойственный всем древним домашним свиньям прямой профиль лобно-носовых костей. Обращает также на себя внимание укороченность слезных костей: нижняя длина их лишь немного превышает высоту в орбитальном крае, а иногда и уступает ей, так что кость имеет форму, приближающуюся к квадрату.

Сравнение биометрически обработанных измерений различных костей свиней из раскопок «Изяславля» с соответствующими данными по свиньям, разводившимся славянскими племенами в лесной полосе, обнаруживает значительное сходство между ними. Вряд ли можно говорить, таким образом, о сколько-нибудь существенных различиях между этими группами древних домашних свиней.

## Лошадь

В материале из раскопок «Изяславля» лошадь по количеству костных остатков занимает третье место. В общем итоге были определены 3183 кости, происходящие минимально от 101 особи.

В остатках представлены все части осевого и периферического скелета, но явно преобладают кости конечностей. Наиболее многочисленные группы костных остатков образуют выпавшие из альвеол резцы и коренные зубы, а также метаподии, среди которых много хорошо сохранившихся экземпляров. Характерно, что среди неповрежденных костей имеются даже плечевые и бедренные, тогда как обычно они встречаются в кухонных остатках в виде обломков.

Основная масса костей происходит от взрослых особей. Как показывает изучение синостозирования на костях конечностей, около 90 % обнаруженных экземпляров принадлежит лошадям старше 3,5 лет.

По своим абсолютным и относительным размерам кости конечностей лошадей из «Изяславля» несомненно довольно близки костям древнерусских лесных лошадей. В ряде случаев сходство распространяется на пределы изменчивости, величины модальных классов и средние арифметические значения изученных признаков. Вскрываются, однако, и остеологические особенности лошадей из «Изяславля», для освещения которых необходимо остановиться на рассмотрении изменчивости некоторых костей конечностей, которым обычно отводят наименьшее значение в типологическом изучении древних лошадей.

Мы получим довольно показательные результаты, если воспользуемся при изучении лошадей из «Изяславля» предложенной А. А. Браунером градацией современных и субфоссиальных лошадей по относительной ширине диафиза пястных костей у них (Браунер 1916). По этому признаку лошади, пястные кости которых обнаружены в культурном слое «Изяславля», разделяются следующим образом (табл. II).

Таблица II. Сравнение пястных костей лошадей из раскопок «Изяславля» и древнерусских лесных лошадей

	Лошади из раскопок «Изяславля», n = 119	Древнерусские лесные лошади, n = 164
Крайнетонконогие (ширина диафиза менее 13,5 %)	2,5	3,7
Тонконогие (ширина диафиза 13,6–14,5 %)	10,1	25,6
Полутонконогие (ширина диафиза 14,6–15,5 %)	37,8	48,2
Среднетонконогие (ширина диафиза 15,6–16,5 %)	39,5	21,3
Полутолстоногие (ширина диафиза 16,6–17,5 %)	9,2	1,2
Толстоногие (ширина диафиза более 17,5 %)	0,9	–
Всего	100 %	100 %

Мы можем констатировать на основании приведенных данных, что «изяславльские» лошади в интересующем нас отношении чрезвычайно разнообразны и превосходят в этом

смысле древнерусских лесных лошадей. Среди них встречаются все известные группы, от крайнетонконогих до толстоногих включительно. Однако распределение животных по отдельным группам весьма неравномерно. Преобладают над всеми остальными *полутонконогие* и *среднетонконогие* лошади, в совокупности составляющие более 77 % общего поголовья. Гораздо менее многочисленны тонконогие и полутолстоногие лошади, что касается крайнетонконогих и толстоногих, то они (в особенности последние) были редки и представлены совершенно незначительным процентом.

При сравнении данных по лошадям из раскопок «Изяславля» с аналогичными данными по лошадям лесной полосы Древней Руси можно отметить существенные различия. Толстоногих лошадей в лесной полосе нами вообще не было обнаружено (Цалкин 1956). Вместе с тем тонконогие и полутонконогие особи представлены среди древнерусских лесных лошадей заметно более высоким процентом, чем в «Изяславле». Что касается среднетонконогих и полутолстоногих, то они, наоборот, в лесной полосе значительно менее многочисленны, чем в рассматриваемом памятнике.

К аналогичным результатам приводит и сравнение плюсневых костей (табл. III).

Таблица III. Сравнение плюсневых костей лошадей из раскопок «Изяславля» и древнерусских лесных лошадей

Ширина диафиза	Лошади из раскопок «Изяславля», n = 82	Древнерусские лесные лошади, n = 154
Менее 10,0 %	1,2	–
10,1–11,0 %	3,7	11,7
11,1–12,0 %	34,1	61,0
12,1–13,0 %	53,7	24,7
Более 13,0 %	7,3	2,6
Всего	100 %	100 %

Если в серии лошадей лесной полосы самую многочисленную группу плюснев образуют экземпляры с шириной диафиза в пределах 11,1–12,0 %, то в серии из «Изяславля» она перемещается в класс 12,1–13,0 %.

В обоих случаях мы наблюдаем, следовательно, у «изяславльских» лошадей явно проявляющуюся тенденцию к увеличению массивности костей. Статистически достоверных различий в данном случае установить не удастся, но отмеченное обстоятельство заслуживает серьезного внимания. По существу дела, мы сталкиваемся с явлением, аналогичным тому, которое было констатировано ранее при сравнении остеологических данных по крупному рогатому скоту.

Довольно различны были лошади «Изяславля» и по высоте в холке, приближенное определение которой возможно по длине длинных трубчатых костей конечностей (Витт 1952). Изучение распределения «изяславльских» лошадей по различным группам дает следующую картину (табл. IV).

Таблица IV. Распределения по высоте в холке лошадей из раскопок «Изяславля» и древнерусских лесных лошадей

	Лошади из раскопок «Изяславля», n = 310	Древнерусские лесные лошади, n = 548
Очень мелкие (высота в холке 112–120 см)	–	1,5
Мелкие (высота в холке 120–128 см)	11,6	23,7
Малорослые (высота в холке 128–136 см)	53,2	46,0
Средние (высота в холке 136–144 см)	31,9	25,0
Рослые (высота в холке 144–152 см)	3,3	3,3
Крупные (высота в холке 152–160 см)	–	0,5
Всего	100%	100%

Как показывают приведенные цифры, большинство лошадей из раскопок «Изяславля» (около 85 %) были малорослыми и средними, высотой в холке 128–144 см. Значительно меньше было среди них мелких лошадей, а рослые вообще представляли довольно редкое явление. Древнерусские лесные лошади в этом отношении были разнообразнее, поскольку в их числе встречены как очень мелкие, так и крупные. Впрочем, как те, так и другие представлены крайне незначительным процентом. Констатированное большее разнообразие лесных лошадей объясняется тем, что для их характеристики нами были использованы материалы из раскопок не одного, а целого ряда археологических памятников Древней Руси, расположенных в различных районах лесной полосы Восточной Европы (Цалкин 1956). Как и в «Изяславле», наиболее многочисленную группу среди лесных лошадей составляют малорослые. Что касается мелких, то они были более многочисленны, а средние, наоборот, представлены меньшим процентом, чем в «Изяславле».

В среднем рост в холке у древнерусских лесных лошадей составляет  $132,56 \pm 0,28$  см, а у «изяславских» —  $134,16 \pm 0,31$  см. Полученные цифры очень близки, особенно если учесть весьма относительную точность, которую допускают современные методы реконструкции роста древних лошадей.

Таким образом, лошади Северной и Южной Руси (поскольку о последних можно судить на основании материалов из раскопок «Изяславля») мало отличались друг от друга. Возможно лишь, что у южнорусских скелет был несколько более массивным.

По показаниям древних литературных источников хорошо известно, насколько широко распространено на Руси пополнение конского поголовья за счет приобретения лошадей у населения степной полосы. Тысячные табуны степных коней пригонялись для продажи на Русь. Поэтому вряд ли можно сомневаться в том, что более или менее значительная часть лошадей, остатки которых мы находим при раскопках археологических памятников Древней Руси, принадлежат подобным выходцам из степей.

Вероятно, именно это обстоятельство и определяет констатированное нами значительное сходство, обнаруживающееся при остеологическом изучении лошадей из северных и южных районов Древней Руси.

## Мелкий рогатый скот (овца и коза)

В остатках из раскопок «Изяславля» мелкий рогатый скот занимает очень значимую долю, хотя по количеству найденных костей уступает каждому из рассмотренных ранее видов. Определены 2734 кости, происходящие минимально от 401 особи.

Самую многочисленную часть остатков образуют нижние челюсти и их фрагменты, а также отдельные коренные зубы, выпавшие из альвеол. Кости конечностей составляют примерно 1/3 общего количества костных остатков этих видов и представлены главным образом элементами их проксимальных и средних отделов. Кости дистальных отделов конечностей немногочисленны и иногда представлены только единичными экземплярами.

Ниже приводятся данные о возрастном составе использованных в пищу овец и коз, полученные при определении его по состоянию коренных зубов у 462 хорошо сохранившихся нижних челюстей:

- возраст до 3 месяцев — 0,6 %;
- возраст от 3 до 9 месяцев — 23,0 %;
- возраст от 9 до 18 месяцев — 18,8 %;
- возраст старше 18 месяцев — 57,6 %.

Остеологически овцы из «Изяславля» не отличаются от древнерусских лесных, обнаруживая сходство с ними как по абсолютным размерам, так и по строению костей. Впрочем, восточноевропейские овцы во II тыс. н. э. географически вообще довольно однородны, и на общем фоне их резко выделяются лишь гораздо более крупные степные овцы, известные по раскопкам памятников Волжской Булгарии и Золотой Орды (Цалкин 1958; 1967).

Насколько можно судить на основании длины пястных и плюсневых костей (Цалкин 1961), овцы из «Изяславля» могли иметь высоту в холке в пределах 57–65 см, и лишь немногие из них были крупнее или мельче этих размеров. Средний рост овец из «Изяславля» был  $60,96 \pm 0,58$  см. Такой же рост имели овцы в лесной полосе Древней Руси и в средневековой Прибалтике (Цалкин 1962: 97–140), а из современных к ним близки в указанном отношении северные длинношестехвостые овцы.

Кости коз, обнаруженные в культурном слое «Изяславля», дают очень мало для остеологического изучения этого вида. Подобно овцам, они не обнаруживают существенных отличий от других домашних коз, которые в настоящее время известны по раскопкам археологических памятников II тыс. н. э. на территории Восточной Европы.

Для изучения хозяйства населения «Изяславля» определенный интерес имеет выяснение численных соотношений между овцами и козами. Обращаясь к изучению интересующего нас вопроса на поддающихся видовому дифференцированию костях посткраниального скелета, мы обнаруживаем, что количество экземпляров, принадлежащих козам, относительно очень невелико и составляет всего 5–7 %. Видимо, козы у жителей «Изяславля» были весьма немногочисленны и основную массу поголовья мелкого рогатого скота составляли у них овцы.

## Верблюд

В остатках из раскопок «Изяславля» найдены три кости верблюда, принадлежащие, вероятно, двум особям.

Вид этот крайне редок в памятниках Древней Руси. Он был обнаружен нами еще в остатках из раскопок Суздаля. О верблюде упоминает И. Г. Пидопличко в перечне видов,

найденных им в остатках из раскопок поселения на горе Киселевке (Киев) (Підоплічко 1956). Этим, видимо, исчерпываются все известные в настоящее время факты обнаружения костей верблюда в древнерусских памятниках II тыс. н. э.

Совершенно очевидно, что верблюд не принадлежал к числу местных домашних животных, и не приходится говорить о его значении в хозяйстве населения Древней Руси, оно было ничтожным.

Появление остатков верблюда в древнерусских памятниках связано, надо полагать, с монгольским нашествием. Так, повествуя об осаде Киева Батыем в 1241 г., летописец сообщает «И не бе слышати от гласа скрипания телег его, множества ревения велблуд его и рѣжания от гласа стад конь его...» (ПСРА II 1908: стб. 784).

## Собака

Были определены 467 костей собак, происходящих минимально от 66 особей. Как это обычно наблюдается в древнерусских памятниках, кости собак отличаются очень хорошей сохранностью, свойственной видам, мясо которых не использовалось в пищу (рис. 2).



Рис. 2. Скелет собаки, обнаруженный в западной части «посада» в 1961 г.

## Домашняя кошка

Кошка представлена всего одной костью, доказывающей существование этого вида в «Изяславле». Домашняя кошка встречена во многих памятниках Древней Руси, но повсюду немногочисленна, сильно уступая в этом отношении собаке (Підоплічко 1956; Цалкин 1956).



## Дикие животные

В материале из раскопок «Изяславля» обнаружены также костные остатки 10 видов диких млекопитающих, перечень которых приведен в табл. 1. Все они, несомненно, служили объектами охоты для населения «Изяславля». О значении в этом смысле отдельных видов позволяют судить приводимые ниже цифры, характеризующие численные соотношения между ними по количеству особей:

- кабан — 41,7 %;
- благородный олень — 34,2 %;
- лось — 8,8 %;
- косуля — 3,8 %;
- заяц русак — 3,8 %;
- медведь — 2,5 %;
- тур или зубр — 1,3 %;
- волк — 1,3 %;
- лисица — 1,3 %;
- выдра — 1,3 %.

Совершенно очевидно, что наиболее важными охотничьими животными были кабан и благородный олень, в значительно меньшей степени лось, составлявшие почти 85 % охотничьей добычи. Все остальные виды, насколько об этом можно судить на основании изучения костных остатков, попадались более или менее случайно. Около 90 % общего количества добытых диких животных приходится на долю копытных, и, следовательно, охота производилась в основном ради удовлетворения потребности в мясной пище.

Вместе с тем количество остатков диких животных в общей массе материала из раскопок «Изяславля» весьма невелико: к ним принадлежит всего 1,8 % общего количества костей и 3,9 % общего количества особей. Вряд ли в этих цифрах можно не видеть вполне определенное указание на крайне ограниченное значение, которое имела охота не только в питании, но и вообще в экономической жизни населения «Изяславля» (табл. V).

Таблица V. Соотношения между домашними и дикими животными по количеству особей в остатках из раскопок памятников Южной Руси

Памятник	Всего костей	Всего особей	В том числе костей домашних животных, %	В том числе костей диких животных, %
Киев, у Десятинной церкви (Підоплічко 1956)	1029	144	97,9	2,1
«Изяславль»	26 235	2042	96,1	3,9
Городище Витачев	88	11	90,9	9,1
Киев, усадьба Трубецкого (Підоплічко 1956)	11 643	386	90,4	9,6
Городище Воинь (Сергеев 1965)	47 464	1419	89,8	10,2
Городище Головно	112	16	87,5	12,5

Таблица V (окончание)

Памятник	Всего костей	Всего особей	В том числе костей домашних животных, %	В том числе костей диких животных, %
Городище Райковецкое (Підоплічко 1956)	4137	293	83,3	16,7
Киев, поселение на горе Киселевке (Підоплічко 1956)	5369	507	78,9	21,1
Вышгород (Підоплічко 1956)	4053	352	78,4	21,6
Городище Петровское (Підоплічко 1956)	204	73	46,6	55,4
Городище Карачевское (Підоплічко 1956)	400	92	44,6	55,4
Городище Любеч	237	61	41,0	59,0

Надо сказать, что археологические памятники Южной Руси, как правило, вообще не отличаются богатством остатков диких животных. Это обстоятельство очень наглядно выражается цифрами, приведенными в табл. V. Преобладание диких животных над домашними в этих памятниках явление очень редкое. Оно установлено только на городищах Петровском, Карачевском и в Любече, находящихся на северной Украине (современные Харьковская, Сумская и Черниговская области), причем размеры материала, исследованного из раскопок этих городищ, весьма невелики. Обилие остатков диких животных (53,4–59,0 % общего количества особей) резко выделяет три упомянутых городища на общем фоне памятников Южной Руси. В остальных памятниках, по которым мы располагаем данными изучения костных остатков, дикие животные чаще всего не превышают 20 % общего количества особей. Всего около 10 % составляют они в культурном слое городища Воишь, из раскопок которого определены более 40 тысяч костей. Но при всех условиях столь низкий процент диких животных, как в материале из раскопок «Изяславля», тоже не может считаться характерным для рассматриваемых археологических памятников, среди которых он в интересующем нас отношении занимает одно из первых мест.

### Состав стада сельскохозяйственных животных у населения Южной Руси

Материалы из раскопок «Изяславля» дают серьезную основу также и для изучения состава стада сельскохозяйственных животных у населения Южной Руси. Определяя соотношения между видами сельскохозяйственных животных по количеству особей, мы обнаруживаем, что почти половину их составляли свиньи (табл. VI).

Гораздо меньшим, но близким процентом особей представлены крупный и мелкий рогатый скот. Наконец, последнее место по количеству особей принадлежит лошади, на долю которой приходится лишь немногим более 5 %.

Таблица VI. Соотношения между видами сельскохозяйственных животных по количеству особей в остатках из раскопок памятников Южной Руси

Памятник	Всего костей	Всего особей	Крупный рогатый скот, %	Мелкий рогатый скот, %	Свинья, %	Лошадь, %
«Изяславль»	25 764	1894	24,9	21,2	48,6	5,3
Вышгород (Підоплічко 1956)	3607	263	34,6	21,8	32,8	10,8
Киев, усадьба Трубецкого (Підоплічко 1956)	11 452	319	39,5	30,1	23,6	6,8
Киев, у Десятинной церкви (Підоплічко 1956)	1002	135	45,9	20,8	18,5	14,8
Киев, поселение на горе Киселевке (Підоплічко 1956)	4870	303	26,7	33,7	34,7	4,9
Городище Карачевское (Підоплічко 1956)	124	31	29,0	32,3	32,2	6,5
Городище Петровское (Підоплічко 1956)	204	34	41,2	20,6	26,4	11,8
Городище Воинь (Сергеев 1965)	43 217	1414	44,6	20,4	25,0	10,0
Городище Райковецкое (Підоплічко 1956)	3763	234	30,8	22,2	26,9	20,1
Городище Витачев	52	8	50,0	12,5	25,0	12,5
Городище Головно	108	14	21,4	14,3	57,2	7,1
Городище Любеч	97	20	40,0	25,0	36,0	10,0

Совершенно тот же видовой состав сельскохозяйственных животных встречаем мы и во всех без исключения археологических памятниках Древней Руси, так что различия между этими последними в интересующем нас отношении вскрываются только при изучении количественных соотношений между отдельными видами. Соотношения же эти весьма изменчивы, и относительная численность того или иного вида в остатках из раскопок рассматриваемых памятников колеблется в очень широких пределах. Оставим в стороне такие из них, как городища Карачевское, Петровское, Витачев, Головно и Любеч, поскольку количество костей сельскохозяйственных животных из раскопок их незначительно и обнаруживаемые в них численные соотношения между отдельными видами могут иметь чисто случайный характер. Но по остальным памятникам интересующие нас материалы достаточно велики, а по таким из них, как «Изяславль» или Воинь, — огромны, насчитывая десятки тысяч экземпляров. Тем самым есть основания считать, что полученные при изучении их результаты характеризуют специфические особенности местного животноводства.

Однако и в этих условиях, оперируя статистически более надежными данными, мы сталкиваемся с очень широкими различиями в относительной численности отдельных видов

сельскохозяйственных животных. Так, например, крупный рогатый скот составляет от 24,9 («Изяславль») до 45,9 % (Десятинная церковь) от общего количества особей сельскохозяйственных животных, мелкий рогатый скот — от 20,4 (Воинь) до 33,7 % (поселение на горе Киселевке), свинья — от 18,5 (Десятинная церковь) до 48,6 % («Изяславль»), лошадь — от 4,9 (поселение на горе Киселевке) до 20,1 % (Райковецкое городище). Наиболее сильно колеблются, как видим, проценты особей свиней и особенно лошадей.

Как правило, первое место по количеству особей в остатках из раскопок южнорусских памятников занимает крупный рогатый скот, отступающий в «Изяславле» на второе, а в поселении на горе Киселевке даже на третье место. Мелкому рогатому скоту обычно принадлежит третье место, и только в памятниках на территории Киева (особенно на усадьбе Трубецкого и на поселении на горе Киселевке) роль его более значительна. Подобно мелкому рогатому скоту, свинья занимает второе или третье место, но в двух памятниках Южной Руси — поселении на горе Киселевке и в «Изяславле» оказывается преобладающим по численности видом. Что касается лошади, то в костных остатках она чаще всего представлена весьма невысоким процентом особей, неизменно занимая среди сельскохозяйственных животных последнее место.

Рассматривая с этой точки зрения данные, полученные при изучении остатков из раскопок в «Изяславле», мы убеждаемся, что среди них первое место принадлежит свиньям, на долю которых приходится почти 50 % особей сельскохозяйственных животных. Мы не знаем какого-либо другого памятника Южной Руси, в остатках которого свиньям принадлежало бы подобное же место. Даже в поселении на горе Киселевке количество их не превышает примерно 1/3 количества особей. Все это, конечно, должно рассматриваться как указание на очень высокое развитие свиноводства у населения «Изяславля». Второй характерной особенностью состава костных остатков из раскопок «Изяславля» является весьма низкая численность крупного рогатого скота, которому принадлежит всего около 1/4 особей. Только в поселении на горе Киселевке наблюдается примерно такое же явление, в остальных же известных нам памятниках Южной Руси количество крупного рогатого скота гораздо выше. По относительному количеству мелкого рогатого скота «Изяславль» почти не отличается от многих других южнорусских памятников, из которых только два поселения на территории Киева характеризуются несколько более высоким процентом овец и коз. Лошадей в остатках из «Изяславля» очень мало, и он принадлежит, вместе с поселением на горе Киселевке, к числу самых бедных ими памятников.

Таким образом, характерной особенностью состава сельскохозяйственных животных из раскопок «Изяславля» должен считаться весьма высокий процент свиней при малочисленности крупного рогатого скота и лошадей. По всем этим признакам «Изяславль» стоит ближе всего к поселению на горе Киселевке, весьма сильно отличаясь от таких городищ, как Воинь и Райковецкое.

## Литература

- Браунер 1916 — Браунер А. А. Материалы к познанию животных России: лошадь курганных погребений Тираспольского уезда Херсонской губернии. Одесса, 1916. 184 с. (Записки Императорского общества сельского хозяйства Южной России. Т. 86. Кн. I).
- Витт 1952 — Витт В. С. Лошади пазырыкских курганов // СА. 1952. Т. XVI. 163–205.
- Підоплічко 1956 — Підоплічко І. Г. Матеріали до вивчення минулих фаун УРСР. Вип. 2. Київ: Вид-во АН УРСР, 1956. 237 с.

- ПСРА II 1908 — Полное собрание русских летописей, изданное по высочайшему повелению Императорскою археографическою комиссиею. Том II: Ипатьевская летопись. Изд. 2-е. СПб.: Тип. М. А. Александрова, 1908.
- ПСРА II 1923 — Полное собрание русских летописей, издаваемое Гос. Археографическою комиссиею Российской АН. Том II: Ипатьевская летопись, вып. 1. Изд. 3-е. Петроград: 1-я Петроградская трудовая артель печатников, 1923.
- Сергеев 1965 — *Сергеев Е. С.* Фауна района древнерусского города Воишь // Природная обстановка и фауны прошлого. Вып. 2. Киев: Наукова думка, 1965. С. 120–123.
- Цалкин 1956 — *Цалкин В. И.* Материалы для истории скотоводства и охоты в Древней Руси. По данным изучения костных остатков из раскопок археологических памятников лесной полосы Европейской части СССР. М.: АН СССР, 1956. 184 с. (МИА. № 51).
- Цалкин 1958 — *Цалкин В. И.* Фауна из раскопок археологических памятников Среднего Поволжья // Труды Куйбышевской археологической экспедиции. Т. II. М.: АН СССР, 1958. С. 221–281. (МИА. № 61).
- Цалкин 1960 — *Цалкин В. И.* Изменчивость метаподий и ее значение для изучения крупного рогатого скота древности // Бюл. МОИП. Отдел биологии. 1960. Т. LXV (1). С. 109–126.
- Цалкин 1961 — *Цалкин В. И.* Изменчивость метаподий у овец // Бюл. МОИП. Отдел биологии. 1961. Т. LXVI (5). С. 115–132.
- Цалкин 1962 — *Цалкин В. И.* К истории животноводства и охоты в Восточной Европе. М.: 1962. 130 с. (МИА. 1962. № 107).
- Цалкин 1967 — *Цалкин В. И.* Домашние животные Золотой Орды // Бюл. МОИП. Отд. биологии. 1967. Т. LXXII (1). С. 114–130.