

Земля наша велика и обильна

рѣша роуси . чю . и словеси . и крики . и вси . земля
наша велика и обильна . а на радостей наших да
поудѣте оумъ и смѣхити . и болодѣти :



РОССИЙСКАЯ АКАДЕМИЯ НАУК
ИНСТИТУТ ИСТОРИИ МАТЕРИАЛЬНОЙ КУЛЬТУРЫ

АНО «ИНСТИТУТ АРХЕОЛОГИИ СЕВЕРА»

ООО «НПО «СЕВЕРНАЯ АРХЕОЛОГИЯ-1»

ЗЕМЛЯ НАША ВЕЛИКА И ОБИЛЬНА...

90-летию А. Н. Кирпичникова посвящается



Книжная Типография
Санкт-Петербург
2019

УДК 902
ББК 63.4(2)

*Благодарим за финансовую поддержку данного издания
Георгия Петровича Визгалова и Олега Викторовича Кардаша*

Ответственный редактор:

С. В. Белецкий

Редколлегия:

Г. П. Визгалов, Т. Н. Джаксон, М. М. Казанский,
О. В. Кардаш, В. А. Лапшин, А. И. Сакса

Рецензенты:

член-корреспондент РАН, доктор исторических наук П. Г. Гайдуков,
кандидат исторических наук О. А. Щеглова

Печатается по решению Ученого Совета ИИМК РАН

Земля наша велика и обильна : сборник статей, посвященный 90-летию А. Н. Кирпичникова. — СПб.: Невская Типография, 2019. — 442 с., 170 ил.

Сборник научных статей «Земля наша велика и обильна...», подготовленный к изданию Институтом истории материальной культуры Российской Академии наук, посвящен 90-летию доктора исторических наук, профессора, заслуженного работника культуры РФ Анатолия Николаевича Кирпичникова. В сборнике представлены статьи, написанные историками и археологами из Вюрцбурга, Москвы, Парижа, Перми, Пскова, Риги, Санкт-Петербурга, Старой Ладogi и Сургута. В большинстве работ впервые вводятся в научный оборот результаты новейших открытий в изучении средневековой археологии и истории европейских стран. Статьи иллюстрированы фотографиями, чертежами, рисунками и картами.

Сборник адресован историкам, археологам, филологам, а также широкому кругу читателей, интересующихся историческим прошлым России и сопредельных стран.

ISBN 978-5-907053-29-8
DOI 10.31600/978-5-907053-29-8

© Институт истории материальной культуры РАН, 2019
© Авторы статей, 2019
© Белецкий С. В., научное редактирование, 2019
© ООО «Невская Типография», 2019

Содержание

<i>В. А. Лапшин.</i> Анатолий Николаевич Кирпичников. К 90-летию со дня рождения.....	5
<i>Л. А. Губчевская.</i> «Заповедный» — значит «особо хранимый»	8
<i>Л. М. Всевиов</i> (составитель). Библиография работ А. Н. Кирпичникова.....	11
<i>А. А. Александров.</i> «Князя поищем, иже бы владел нами и рядил ны по праву» (заметки на полях летописи)	14
<i>С. В. Белецкий.</i> Геральдические подвески X–XI вв.	30
<i>Р. Брузис.</i> Бутафории оружия ближнего боя XIV–XVI вв. на территории Латвии	50
<i>Ю. А. Виноградов.</i> О терракотовых статуэтках с изображением воинов из Ольвии	61
<i>К. В. Горлов, Н. В. Григорьева.</i> Фракция новгородского рубля с Земляного городища Старой Ладogi	66
<i>Г. С. Гофман, Т. Ю. Закурина.</i> Изборская крепость в первой трети XIV в.	70
<i>Т. Н. Джаксон.</i> О природных чудесах Исландии	84
<i>А. Н. Егорьков, А. В. Плохов.</i> Химический состав раннесредневековых стеклянных изделий Рюрикова городища	91
<i>И. И. Еремеев.</i> Фрагмент предмета церковной утвари с Бронницкого городища под Новгородом	99
<i>М. М. Казанский.</i> О двух традициях декора клинкового оружия эпохи Великого переселения народов на юге Восточной Европы	113
<i>С. Ю. Каинов.</i> «Большой» меч из Чёрной могилы (предварительные итоги нового этапа изучения)	125
<i>О. В. Кардаш, З. Г. Гайдакова.</i> Топоры-секиры у населения Крайнего Севера в XII–XIV вв.: бытовые и ритуальные аспекты	140
<i>А. А. Кищук, О. В. Овсянников.</i> Из истории поморского летописания конца XVII — начала XVIII в.: «летопись» и рисунки Ивана Погорельского	156
<i>Л. С. Клейн.</i> Спор о варягах как пережитое	183
<i>Н. Б. Крыласова.</i> Комплекс вооружения финно-угорского Рождественского могильника в Пермском крае	201
<i>Ю. А. Кулешов.</i> Позднесредневековый шлем из собрания Козьмодемьянского культурно-исторического музейного комплекса (к вопросу о традициях и технологиях оружейного производства Генуэзской Газарии)	215

<i>А. А. Купранис.</i> О древнерусских весовых эталонах	241
<i>А. В. Курбатов.</i> Кожаные детали вооружения и амуниции в древности и средневековье по письменным и археологическим данным	245
<i>В. А. Лапшин.</i> Первые строители Петербурга	258
<i>П. А. Миляев.</i> Предметы вооружения XVI–XVII вв. из раскопок на территории ладожского посада	267
<i>К. А. Михайлов, А. А. Пескова.</i> Находки защитного вооружения из раскопок древнерусского Шепетовского городища (заметки к трудам А. Н. Кирпичникова)	286
<i>Е. Р. Михайлова.</i> Двухшпные наконечники копий из Которского погоста	298
<i>А. Г. Панкратов.</i> Новые данные о пластинчатых панцирях на Руси	312
<i>В. Я. Петрухин.</i> Вещий Олег и «могила в Ладогe»	322
<i>Н. И. Платонова.</i> Г. Косинна и А. А. Спицын: единство противоположностей (к вопросу о «национализме в археологии»)	332
<i>А. И. Сакса.</i> «Выборгский гром» 1495 г. — легенда или действительность? Иван III и «Балтийский вопрос» конца XV в.	343
<i>Е. В. Салмина, С. А. Салмин.</i> В поисках захоба: археологические раскопки в Псковском кремле в 2016 г.	358
<i>Т. Б. Сениченкова, Н. В. Семёнова, О. К. Дмитриева.</i> Новая находка из старых раскопок	379
<i>В. Ю. Соболев.</i> Оружие и снаряжение коня из раскопок Никольского Которского погоста Новгородской земли	384
<i>П. Е. Сорокин, П. А. Васин.</i> Романские мечи из Приневья и юго-западного Приладожья	395
<i>Р. Спиргис.</i> Ливские подражания готландским брактеатам X–XIII вв.	405
<i>С. В. Томсинский.</i> Каменные иконки из раскопок древнерусского «Изяславля»	424
<i>С. Н. Травкин.</i> Повторное использование монет и хронология кладов на территории Юго-Восточной Европы в средние века	433
Сокращения	439

Е. Р. Михайлова
(Санкт-Петербург)

Двушипные наконечники копий из Которского погоста

Крупный, сложный по своему составу комплекс раннесредневековых памятников, связанных с Которским погостом Новгородской земли, изучается уже долгие годы (Кузьмин 1991; Михайлова 2008, 2014а, 2015; Соболев 2010; 2015; Mikhaylova 2014; Михайлова, Соболев 2017). Это один из немногих локальных центров запада Новгородской земли, где стратифицированный культурный слой сохранился практически неповрежденным, что придает материалам Которского погоста важное значение.

Комплекс памятников расположен близ современной дер. Которск Плюсского района Псковской области, на берегу р. Городоньки — притока р. Плюссы в ее верхнем течении. Здесь известно лишенное слоя мысовое городище и примыкающее к нему с напольной стороны крупное селище (собственно Которской погост), а также значительное количество погребальных памятников: могильники культуры длинных курганов, сопки, бескурганные могильники с рассыпными кремациями и древнерусские курганные кладбища (рис. 1).

В центральной части селища и на его западном краю было раскопано в общей сложности 752 кв. м (рис. 2). Культурный слой поселения стратифицирован, последовательность слоев в обоих раскопах одинакова (рис. 3). Верхний непотревоженный слой представлен гумусированным песком интенсивно-черного цвета (черный гумус) мощностью 15–40 см, многочисленные находки позволяют уверенно датировать его в пределах X — конца XI в. или начала XII в. Нижнюю часть слоя черного гумуса составляет горизонт мощного пожара — яркая прослойка угля и сажи. При разборке заполнения некоторых ям было замечено, что в них под слоем пожара залегает тонкая (5–10 см) прослойка черного гумуса. Одна из построек (№ 3), сгоревшая в пожаре, также была возведена уже в период формирования слоя черного гумуса. Датируется горизонт пожара серединой — второй половиной X в.

Нижний из стратиграфических слоев — слой гумусированного бурого песка (бурый гумус) мощностью до 30 см, лежащий непосредственно на материке. Узкая датировка этого слоя наиболее затруднительна. Слой бурого гумуса характеризуется наличием в нем почти исключительно лепной керамики (в раскопе на западном краю поселения встречены немногочисленные фрагменты круговых сосудов), при этом за время формирования слоя сменилось два горизонта застройки. По керамике и немногочисленным вещевым находкам слой бурого гумуса можно широко датировать в пределах IX–X вв., а, учитывая датировку вышележащего горизонта

пожара, IX — первой половиной — серединой X в. Несколько радиоуглеродных дат, полученных для Которского поселения, к сожалению, оказались очень широкими и не смогли уточнить датировки.

Находки из слоя бурого гумуса малочисленны (рис. 4), и каждая из них важна для уточнения хронологии слоя. Одна из находок, сделанных в слое бурого гумуса, — фрагментированный массивный двушипный наконечник дротика (рис. 4, 1), найденный в центральной части поселения в 1999 г., при раскопках В. Ю. Соболева¹. Рисунок наконечника уже публиковался (Mikhaylova 2014: fig. 6, 6). Сохранилось массивное двушипное перо ромбического сечения, общая длина предмета составляет 80 мм, длина пера от места крепления к черенку — 65 мм, наибольшая ширина (между кончиками зубцов) — 37 мм, толщина пера — 6 мм. Края пера слегка вогнуты. Хотя от предмета сохранилось только перо, но нет сомнений, что дротик был черешковым.

Восточнее поселения Которской погост располагались несколько курганных кладбищ XI–XII вв., разделенных низинами (см. рис. 1), они функционировали и после прекращения жизни на селище (в конце XI в. или в самом начале XII в. поселение переносится на противоположный берег реки). Из изученных здесь курганов происходит несколько предметов вооружения: наконечники дротиков и копий, наконечник стрелы и топор (Михайлова, Соболев 2017: рис. 4).

Двушипный массивный черешковый наконечник был найден в кургане 19 группы Которск XI, содержащем два мужских захоронения, и оба — с копьями (Соболев 2010: 170–172, рис. 2). Наконечник из погребения 1 — с двушипным пером ромбического сечения и массивным подквадратным в сечении черенком, утолщенным ближе к перу и загнутым на конце. Пропорции дротика из курганной группы Которск XI отличаются от находки на селище: его перо гораздо короче, с прямыми краями, что делает форму пера почти треугольной. Общая длина наконечника

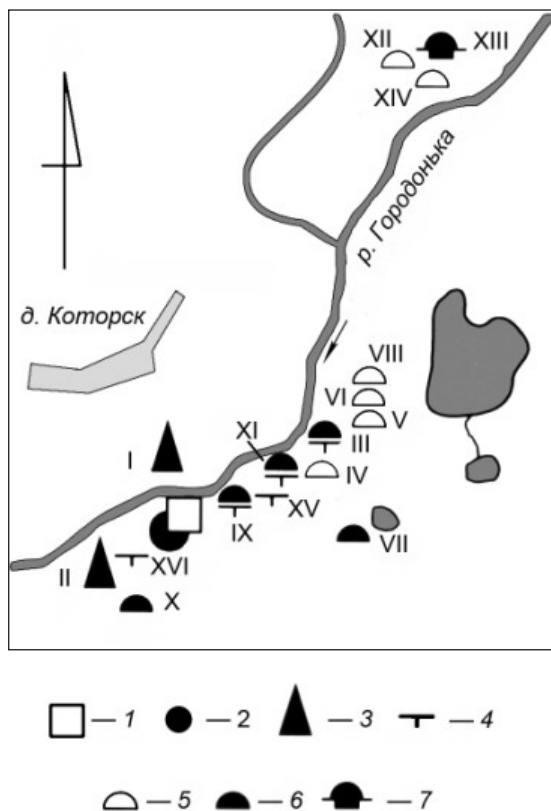


Рис. 1. Схема расположения археологических памятников у деревни Которск (римские цифры на схеме соответствуют индексам памятников). Условные обозначения: 1 — городище, 2 — селище, 3 — сопка (группа сопок), 4 — бескурганный могильник с кремациями, 5 — могильник культуры длинных курганов, 6 — курганный могильник с ингумациями, 7 — курганно-жальничный могильник

¹ Благодарю В. Ю. Соболева за возможность опубликовать находку и помощь в работе с иллюстрациями.



Рис. 2. Топографический план городища и селища Которской погост. Съемка В. Ю. Соболева, А. В. Бехтера, Г. Н. Порошина. Серым цветом выделены раскопанные участки селища

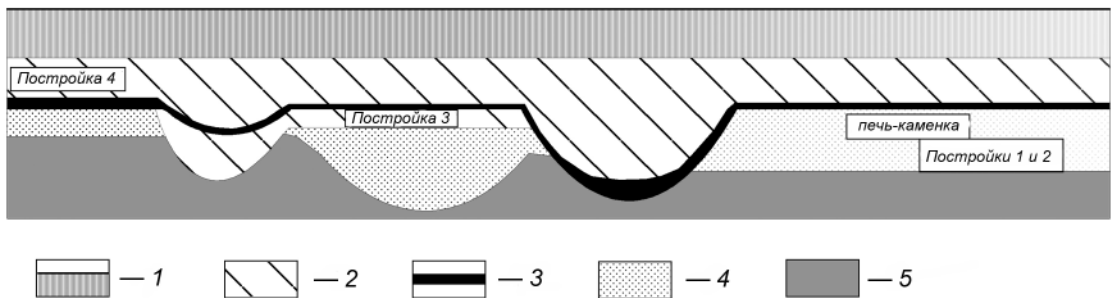


Рис. 3. Стратиграфическая схема поселения: 1 — дерн и распаханый слой; 2 — слой черного гумуса; 3 — горизонт пожара; 4 — слой бурого гумуса; 5 — материк

254 мм, длина пера от кончика до конца зубцов 56 мм, наибольшая ширина пера 37 мм, толщина — 8 мм. Черешок дротика в верхней, ближней к перу половине утолщен, образуя шейку, сечение этой части — четырехгранник со скругленными углами, в поперечнике — 13 мм. Нижняя половина черенка в сечении округлая (диаметр сечения — 8–9 мм), с загнутым окончанием, здесь сохранились следы древесины и кожи (?). Кроме дротика, в погребении были найдены железный нож с остатками деревянной рукояти, массивный четырехгранный железный стержень и подковообразная фибула со спиральными концами и треугольной в сечении дугой из сплава на основе меди; в ногах погребенного был расчищен раздавленный горшок (рис. 5, 1–4; 7, 1).

В погребении 2 под тем же курганом были найдены втульчатый наконечник копья типа III по А. Н. Кирпичникову, нож со следами деревянной рукояти, незначительные фрагменты перстня (?) из оловянисто-свинцового сплава, лировидная пряжка с полностью разрушенным коррозией железным язычком и распавшийся на фрагменты составной роговой гребень в футляре (рис. 5, 5–8, 6). Любопытной особенностью гребешка из этого погребения является колечко, за которое он привешивался: в отверстие на футляре гребня было продето перстнеобразное височное кольцо с завитком на одном конце, которое, в свою очередь, продевалось в еще одно проволочное кольцо. В ногах погребенного также стоял глиняный горшок (рис. 7, 2), рядом с которым на дне могилы был найден дирхем, чеканенный в Самарканде при Нухе бен Насре в 339 г. х. (950/951 гг. н. э.)².

Оба погребения убедительно отнесены В. Ю. Соболевым на основании новгородской хронологической шкалы к середине XI — рубежу XI–XII вв. (Соболев 2010: 174).

Двушипные черешковые наконечники копий и дротиков (ангоны) неоднократно рассматривались в литературе. Они известны начиная с римского времени, но сейчас нас интересуют раннесредневековые образцы. Во второй половине I — начале II тыс. н. э. двушипные наконечники копий наиболее характерны для территорий Латвии и Финляндии, хотя встречаются и в других регионах Северной и Восточной Европы.

В авторитетной типологии Я. Петерсена они составляют тип L — «довольно маленькое перо с ребром и с короткими шипами, вместо втулки — длинный, обычно четырехугольный в сечении черешок, иногда с уступом посередине, примерно, как у наконечников стрел» — и подразделены на две группы. Дротик, найденный на Которском селище, ближе по форме первой, наиболее многочисленной группе наконечников типа L, которую Я. Петерсен отнес в основном к IX в., хотя и указал аналогичную находку из Даларна в Швеции, найденную совместно с кольцевидной фибулой X в. Наконечники второй, менее многочисленной и в целом более поздней группы типа L отличаются короткими шипами или их отсутствием («они как бы срезаны») и отчетливо выделенным ступенчатым переходом от утолщенной верхней части черешка к более тонкой нижней (Петерсен 2005: 66–67, 208–209, рис. 23–25).

А. Н. Кирпичников в своей типологии древнерусского оружия, отметив типологическое единство копий и дротиков / сулиц, выделил все двушипные наконечники в отдельную группу VII (гарпуны) (Кирпичников 1966: 16, рис. 24, 3–6), в которой многочисленны втульчатые экземпляры, хотя представлены и черешковые, как

² Определение И. Г. Добровольского.

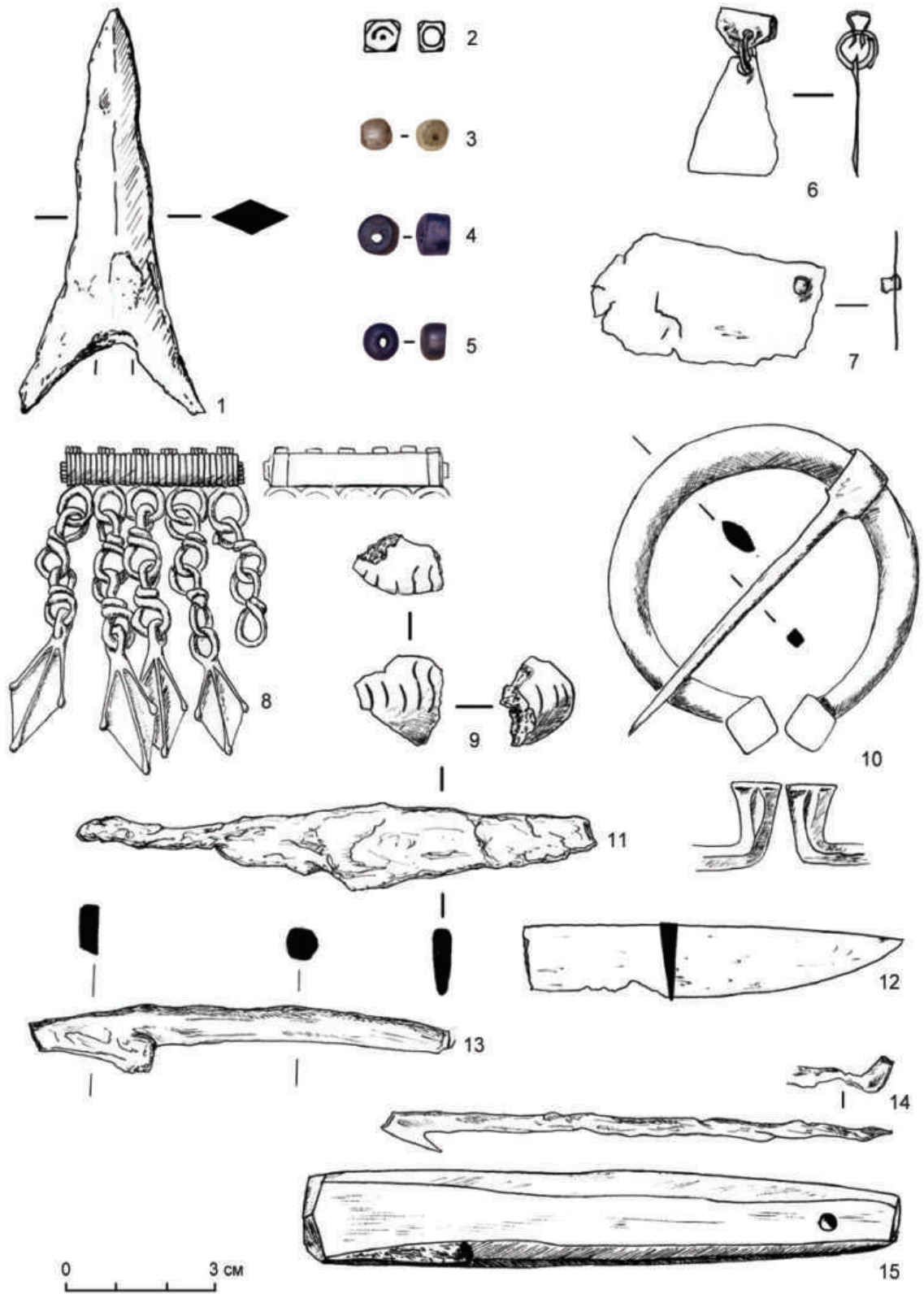


Рис. 4. Находки из слоя бурого гумуса: 1, 11-14 — железо; 2, 6-8, 10 — бронза; 3-5 — стекло; 9 — глина; 15 — камень (6, 13-15 — из постройки 1). Рисунок автора

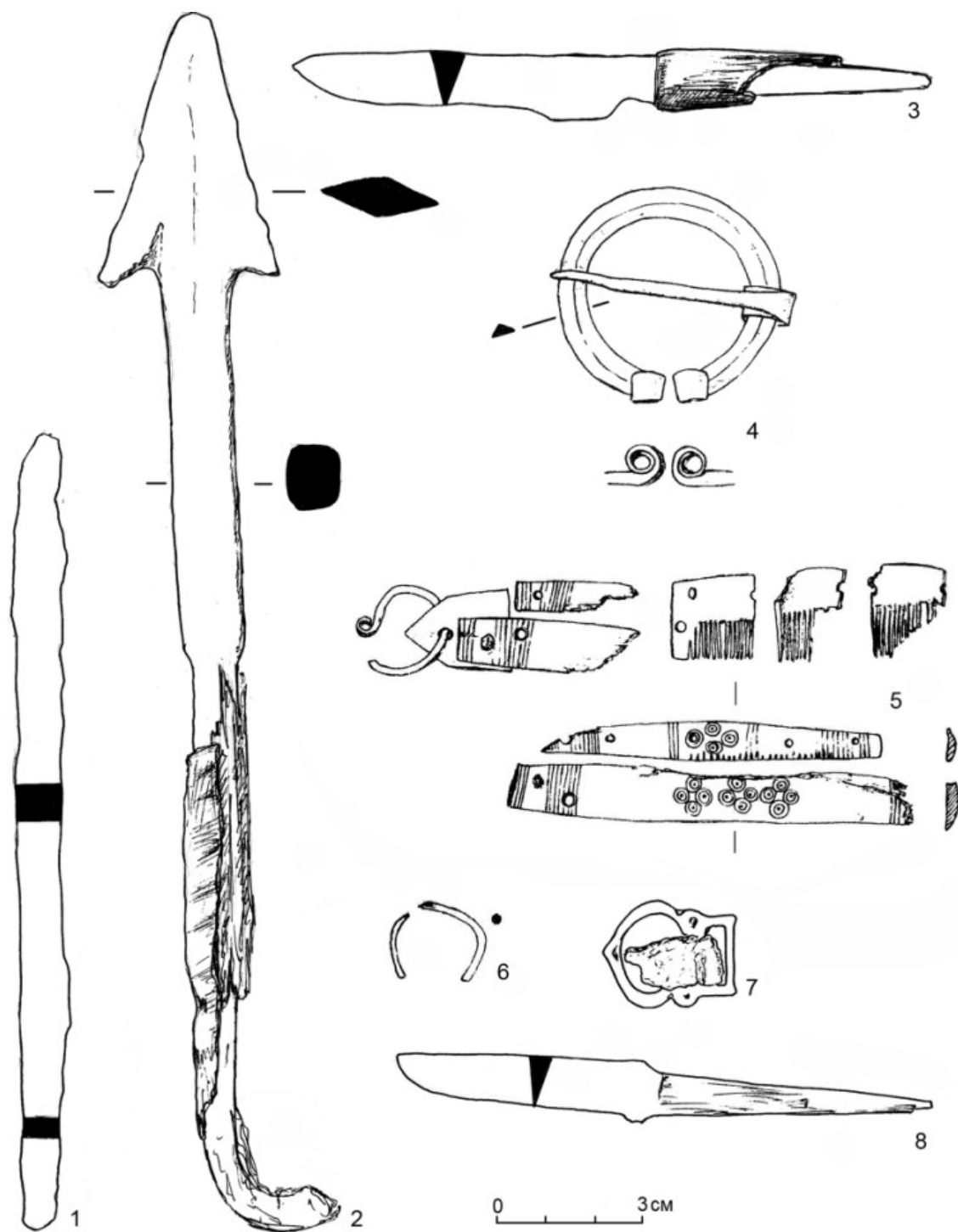
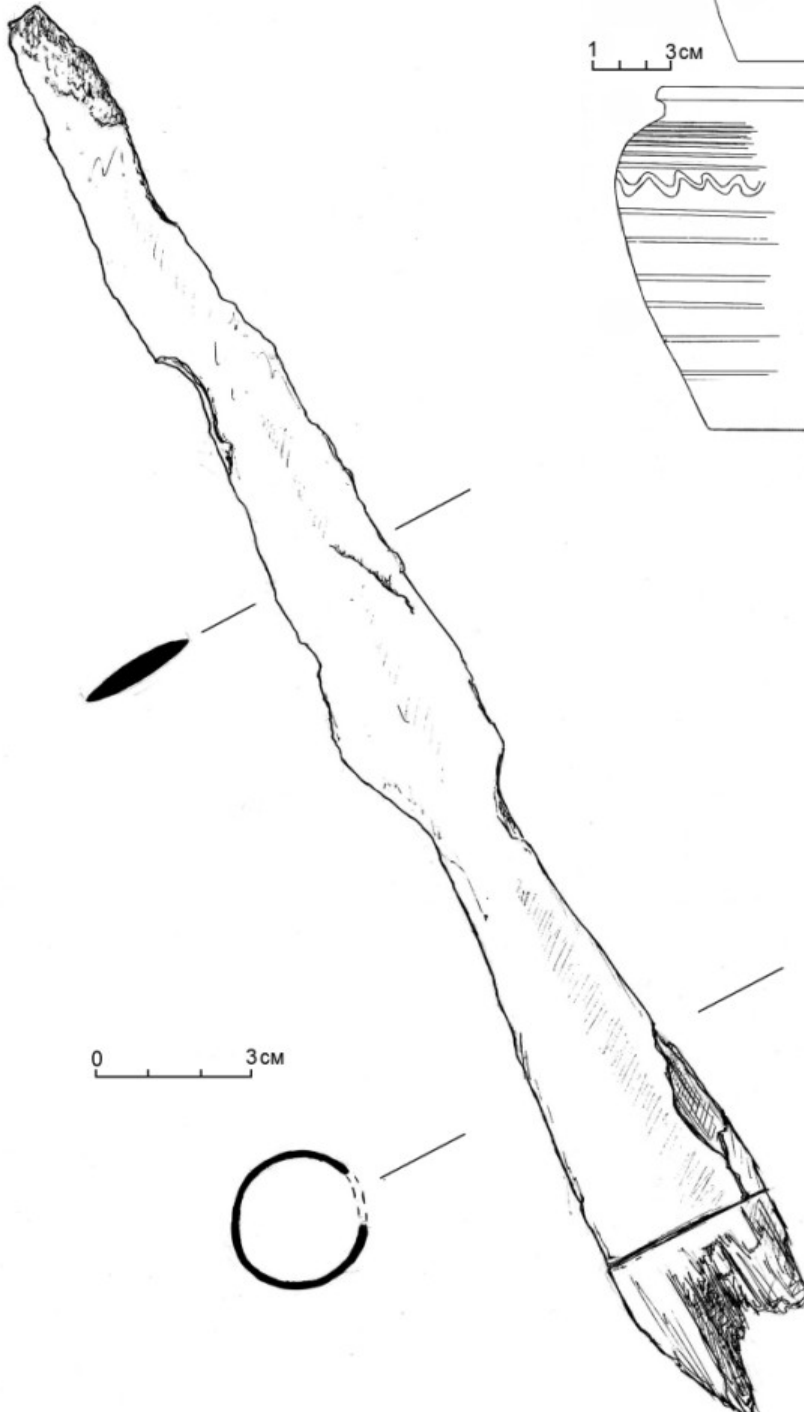


Рис. 5. Находки из погребений под курганом 19 могильника Которск XI (1-4 — погребение 1; 5-8 — погребение 2). 1 — железо; 2, 3, 8 — железо, следы дерева; 4, 6 — медный сплав; 6 — рог, колечко из медного сплава; 7 — медный сплав, железо.

Рисунок автора

Рис. 6 (внизу). Копье из погребения 2 под курганом 19 могильника Которск XI. Железо, следы дерева. Рисунок автора

Рис. 7 (наверху). Керамика из погребений под курганом 19 могильника Которск XI (1 — погребение 1; 2 — погребение 2). Рисунок автора



например наконечник с коротким подтреугольным двузубым пером и загнутым на конце черенком из городища Княжа Гора в Среднем Поднепровье, датирующийся XII — первой половиной XIII в. (Кирпичников 1966: 93, табл. X, 6). Подробно двузубые «гарпуны» исследователь не рассматривал.

Наиболее широко черешковые двушипные дротики и копья представлены в древностях Латвии, где находились в употреблении в VI–XIII вв. Латвийские материалы подробно проанализированы М. Атгазисом, типология которого в настоящее время принята большинством исследователей и для соседних с Латвией регионов. М. Атгазис разделил двушипные черешковые наконечники копий и дротиков с территории Латвии на четыре типа (фактически — типохронологические группы), положив в основание типологии контур пера и сечение черешка. К типу А он отнес наконечники с сильно профилированным пером и круглым или многоугольным в сечении черешком, к типу В — наконечники с почти треугольным пером и черешком круглого сечения, к типу С — с коротким почти треугольным пером и четырехугольным в сечении черешком, который может быть перекручен. Эти три типа представляют собой единую линию типологического развития, выразившегося в первую очередь в постепенном изменении формы пера от сильно профилированного в плане, узкого и длинного, к короткому и широкому, близкому по форме к треугольнику. Тип D по М. Атгазису (с тремя подтипами) составляет отдельную группу двушипных наконечников, возможно, не связанную непосредственно с предыдущими. Для наконечников типа D характерны очень длинное и очень узкое перо, узкая длинная шейка и уплощенный черенок, часто с загнутым вбок концом (Atgāzis 1974).

Типологию и хронологию финляндских ангонов разбирали несколько исследователей (Salmo 1938: 224–225; Cleve 1943: 133; Lehtosalo-Hilander 1982: 21–22, fig. 5). Наиболее подробна типология П.-Л. Лехтосало-Хиландер, которая учла наработки своих предшественников и, кроме того, сопоставила типологию, разработанную ею для Финляндии, с типологией М. Атгазиса (рис. 8). Финляндские формы по сравнению с латвийскими характеризуются граненым сильно удлинненным черешком и сильнее профилированным пером, но для обеих групп наконечников можно наметить единое направление развития: от форм с узким профилированным пером и длинным черешком к более коротким массивным наконечникам, перо которых близко к треугольной форме. Те же различия в форме и пропорциях легли и в основу разделения на две группы наконечников типа L в исследовании Я. Петерсена.

Древнерусские образцы специально рассмотрены в статье А. Р. Артемьева (Артемьев 1991: 183–184), который учел шесть двушипных черешковых наконечников с территории Северо-Запада Руси (Ладога, Изборск, Псков), и еще два — с территории Белоруссии (Масковичи, Берестье). Северо-западные наконечники он датировал, в соответствии с работой М. Атгазиса, от VIII — начала IX в. (дротик из Полой сопки) вплоть до XII–XIII вв. (один из изборских экземпляров).

Завершая краткий историографический обзор, необходимо упомянуть типологию находок оружия с территории Литвы В. Казакиявичюса (ангоны составляют малочисленный тип IX, представленный всего тремя экземплярами, см.: Казакиявичюс 1988: рис. 23, 1), а также вылившееся в отдельный историографический сюжет обсуждение хронологии двушипного дротика из могильника культуры длинных курганов Сууре-Рысна в Юго-Восточной Эстонии, который большинство авторов

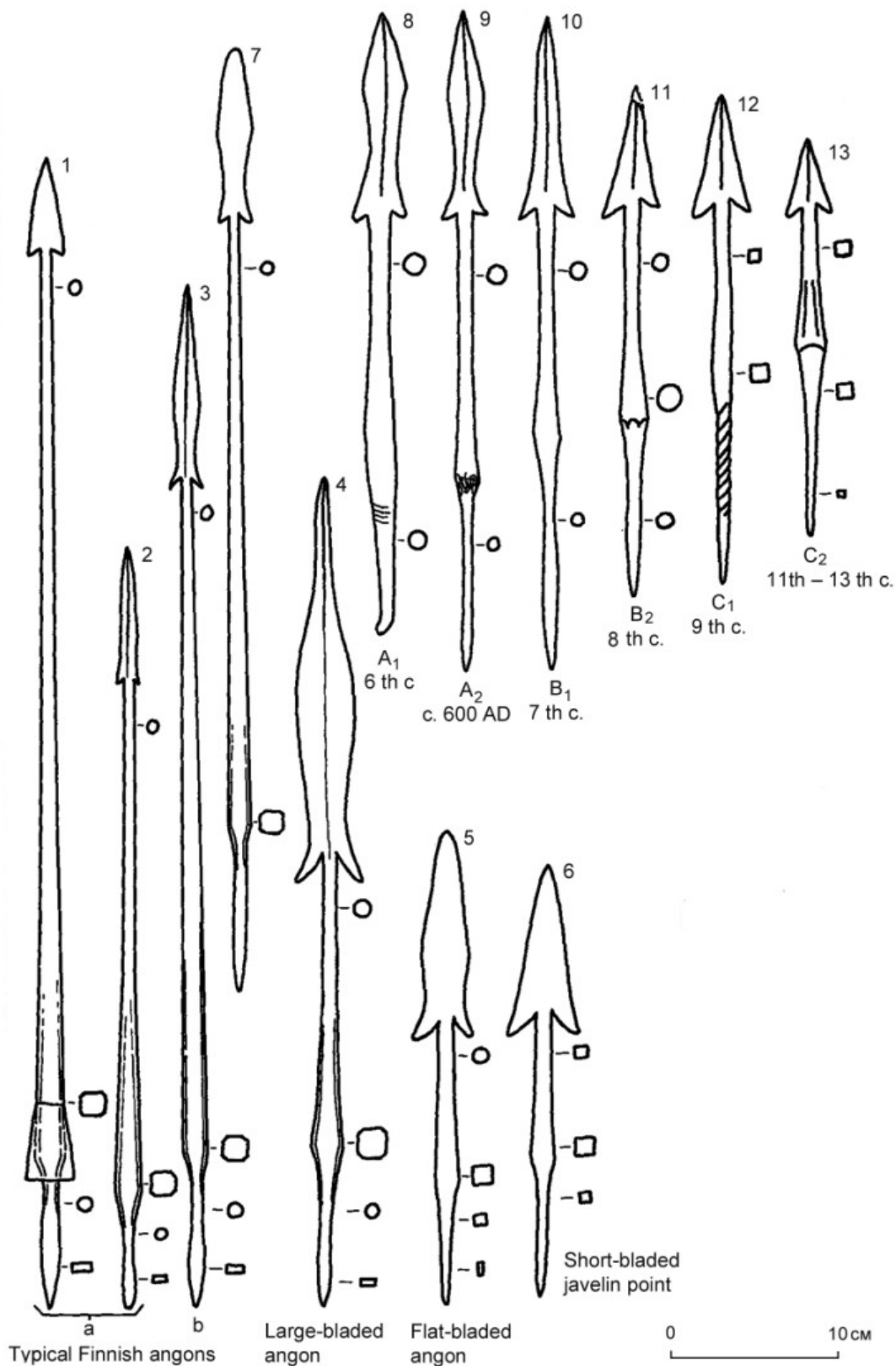


Рис. 8. Типы ангонов с территории Финляндии (1-6) в сравнении с типологией латвийских ангонов М. Аггазиса (7-13) (по: Lehtosalo-Hilander 1982: fig. 5)

отнесли всё же к эпохе раннего средневековья (Аун 1992: 131; Каргапольцев 1997: 100; Kazanski 2000: 203; Михайлова 2014б: 149–151).

На Северо-Западе Восточной Европы и в смежных регионах представлены черешковые двушипные наконечники большинства упомянутых выше типов.

Наконечники дротиков с узким профилированным пером и относительно тонким черенком найдены в Старой Ладоге — в слое E_2 Земляного городища и в так называемой Полой сопке (Петренко 1994: 89), в могильнике Юрьевская горка в бассейне Мсты (Исланова 1997: 52), на городище Прудники в Белорусском Подвинье (Шадыра 2006: 57–58). Следует упомянуть также две находки из Восточной Эстонии: уже упоминавшийся дротик из кургана 9 в могильнике Сууре-Рысна и находку в раскопе на восточном валу городища Рыуге (рис. 9).

Из общей картины несколько выбивается наконечник из могильника Сууре-Рысна с восьмигранным в сечении черенком. Подграненные черенки отмечены на копьях типа А по М. Атгазису, однако у этих копий сильно профилированное перо. Аналогии дротику из Сууре-Рысна следует искать, скорее, среди поздних финляндских ангонов. Остальные наконечники из памятников I тыс. на Северо-Западе вполне укладываются в латвийскую типологическую схему. Дротики из Полой сопки и с городища Прудники хорошо соответствуют типу В2 (с едва намеченной профилировкой пера и округлым сечением гладкого, утолщающегося в середине черешка), датирующемуся VIII в. (Atgāzis 1974: 2 att, 8, 9). Двушипные наконечники дротика с четырехгранным тордированным черенком составляют тип С1 по М. Атгазису (Atgāzis 1974: 158–159, 3 att, 1–3). Тип С1 бытует на протяжении длительного времени (IX–XIII вв.), хотя и представлен в Латвии сравнительно небольшим числом находок; наконечники этого типа со временем становятся короче и массивнее. Из восточноевропейских находок к этому типу (его ранним формам IX–XI вв.) надежно относятся экземпляры, найденные на городище Рыуге и на старолadoжском Земляном городище, что не противоречит дендрохронологической датировке слоя E_2 Земляного городища (840–860-е гг., см.: Черных 1996: 113). Именно к этим дротикам близок по форме своего пера фрагментированный наконечник из Которского погоста.

На территории Северо-Запада представлены и более поздние разновидности двушипных копий / дротиков, сохраняющих слабо выраженную профилировку пера. В Изборске, Пскове и Тиверском городке представлены поздние разновидности наконечников типа С1 (Артемьев 1991: 184; Кочкуркина 1981: 48) (рис. 10, 1, 2). В Изборске найдены также двушипные наконечники типов С2 и С3 (Артемьев 1991: 184; Седов 2007: 329) (рис. 10, 3, 4). К типу С2 (XI–XIII вв.) относится и фрагментированный двушипный наконечник (рис. 10, 5), найденный в 1972 г. в первом (верхнем) горизонте городища Городец под Лугой (Лебедев 1974: рис. 17). Как и Которское поселение, Городец под Лугой представлял собой центр раннесредневекового погоста, расстояние между этими пунктами чуть более 20 км.

Копья типа D, по М. Атгазису (с узким и длинным пером, XI–XIII вв.), на Северо-Западе пока представлены единственной находкой, вновь из Изборска (рис. 10, 6).

Двушипное копьё из курганного кладбища Которск XI, напротив, находит себе ближайшие аналогии на древнерусской территории — в частности, на упоминавшемся городище Князя Гора (Кирпичников 1966: табл. X, 6), в кургане 14 могильника Мергино в Юго-Восточном Приладожье (Кочкуркина, Линеvский 1985: 83,

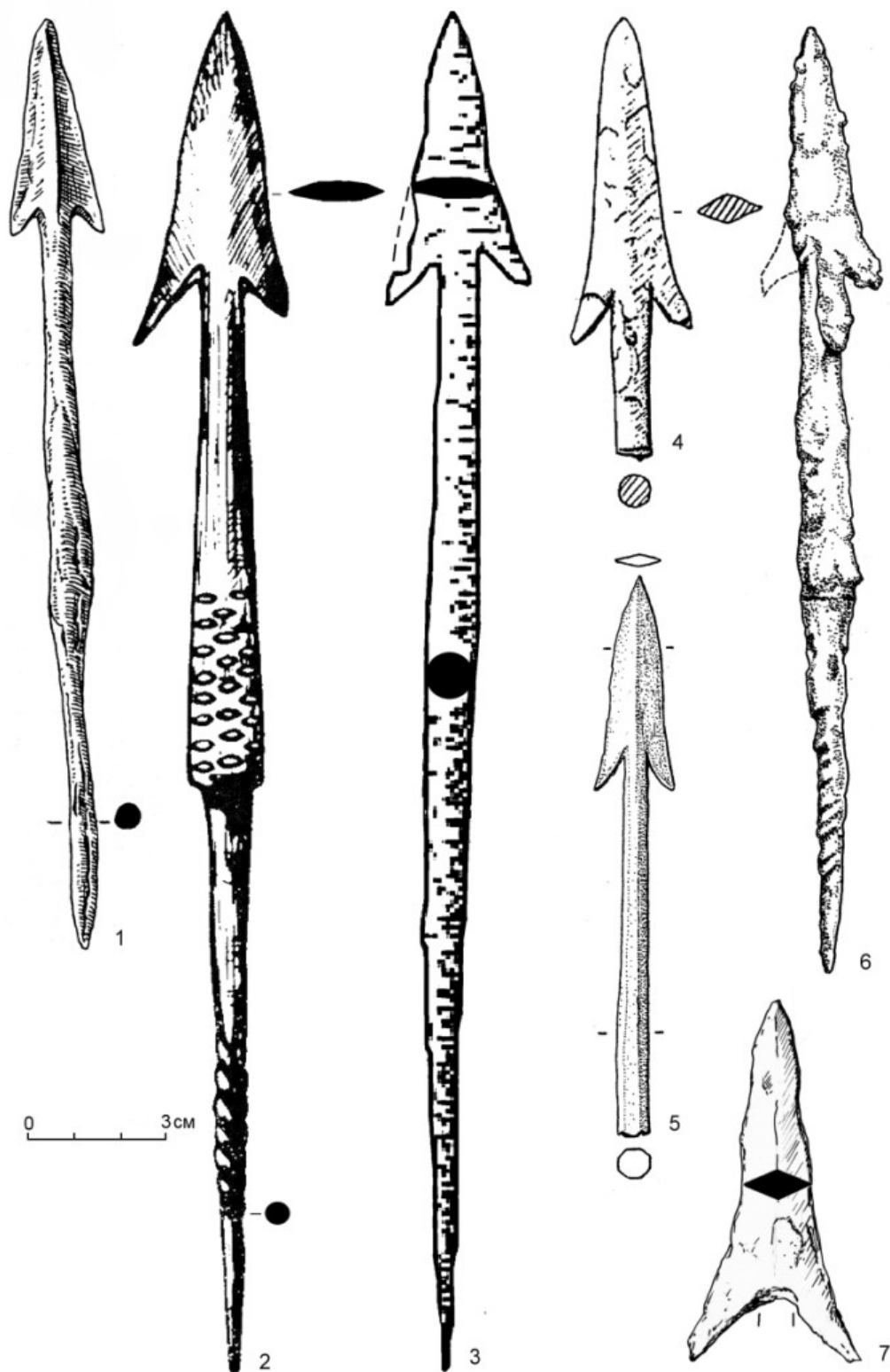


Рис. 9. Наконечники дротиков с профилированным пером. 1 — Полая сопка (по: Петренко 1994: рис. 39); 2 — Земляное городище (по: Артемьев 1991: рис. 3); 3 — Прудники (по: Шадыра 2006: табл. 15/1); 4 — Юрьевская горка, погребение 5 (по: Исланова 1997: рис. 84); 5 — Сууре-Рысна, курган 9 (по: Аун 1992: рис. 53); 6 — Рыуге (по: Аун 1992: рис. 23); 7 — Которской погост

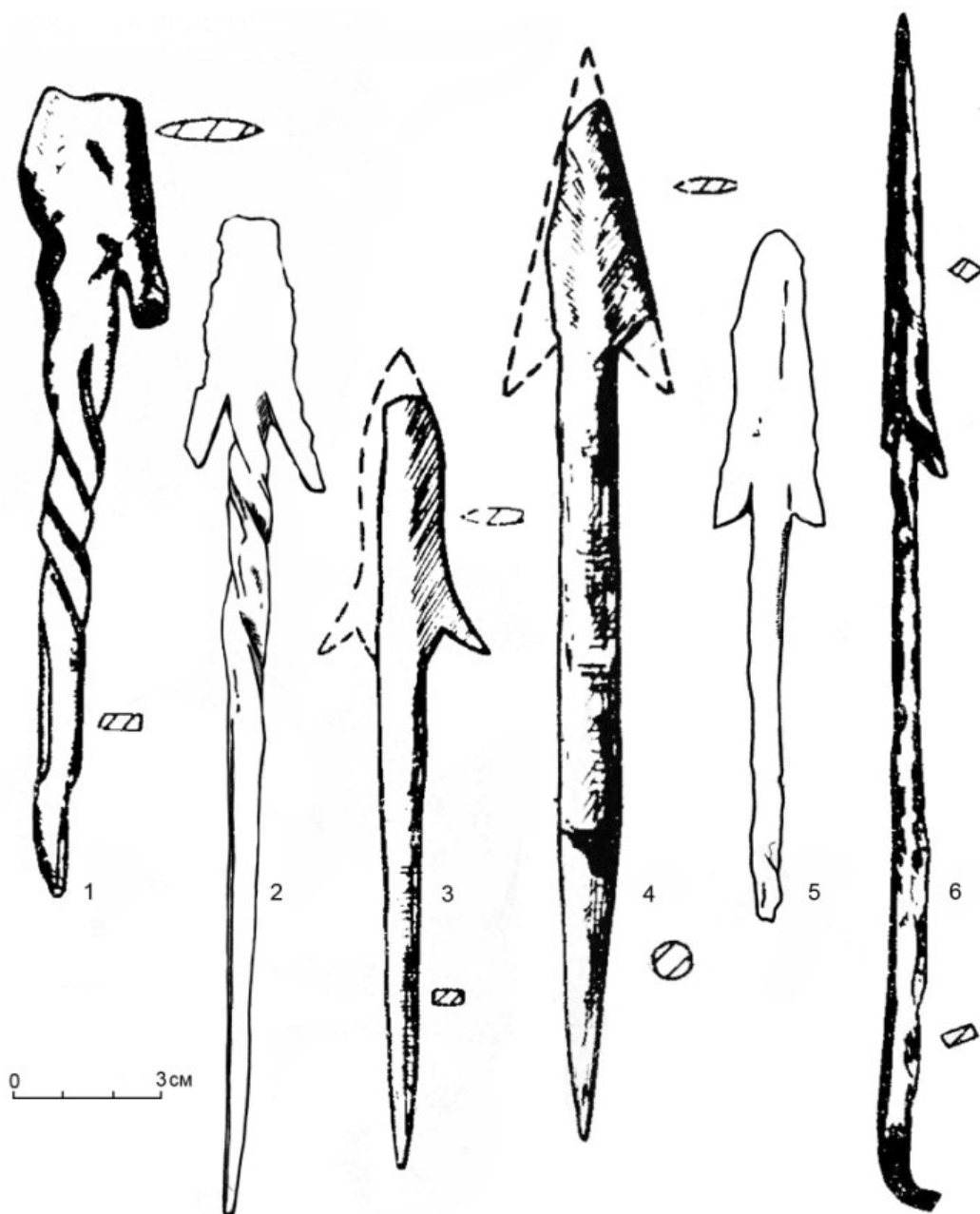


Рис. 10. Двушипные наконечники поздних типов. 1 — Псков (по: Артемьев 1991: рис. 3);
 2 — Тиверский городок (прорисовка автора по: Кочуркина 2017: рис. 35);
 3, 4, 6 — Изборск (по: Артемьев 1991: рис. 3); 5 — Городец под Лугой
 (прорисовка автора по фото Г. С. Лебедева)

рис. на с. 208). Вероятно, массивные двушипные копья с коротким треугольным пером и загнутым на конце черенком нужно считать формой, выработанной в Древней Руси.

Типологическая и хронологическая разница обоих двушипных наконечников из Которского комплекса памятников, таким образом, полностью соответствует хронологической разнице селища Которской погост и курганов с ингумациями, погребения в которых совершались в основном уже после завершения жизни на селище.

Функции средневековых копий с двушипными наконечниками, сравнительно немногочисленных и резко отличающихся от основной массы одновременных им копий, до конца не выяснены. Ряд авторов предполагает, что двушипные копия происходят от ангонов предшествующего времени и употреблялись в качестве метательных (см. напр.: Atgāzis 1974: 172), другие — что это исключительно промышленное оружие, гарпуны (Кирпичников 1966: 16; Кочкуркина 2017: 64). Не претендуя на окончательное решение вопроса, отмечу всё же, что сам факт находки в мужских погребениях под одним курганом разнотипных копий свидетельствует о том, что, по крайней мере в некоторых ситуациях, двушипные и втульчатые с удлинённым пером копия могли рассматриваться погощанами как равнозначные.

Литература

- Артемьев 1991 — *Артемьев А. Р.* О редких типах наконечников копий в Новгороде и Новгородской земле // Янин В. Л., Носов Е. Н., Гайдуков П. Г. (ред.). Материалы по археологии Новгородской земли, 1990. М.: [Б. и.], 1991. С. 183–197.
- Аун 1992 — *Аун М.* Археологические памятники второй половины 1-го тысячелетия н. э. в Юго-Восточной Эстонии. Таллин: ОЛИОН, 1992. 200 с.
- Исланова 1997 — *Исланова И. В.* Удомельское поозерье в эпоху железа и раннего средневековья. М.: Эдиториал УРСС, 1997. 304 с.
- Казакявичюс 1988 — *Казакявичюс В.* Оружие балтских племен II–VIII вв. на территории Литвы. Вильнюс: Мокслас, 1988. 160 с.
- Каргапольцев 1997 — *Каргапольцев С. Ю.* Двушипные наконечники дротиков памятников Северо-Запада в контексте древностей римского времени и эпохи Великого переселения народов // Мачинский Д. А. (ред.). Ладога и религиозное сознание. Третьи чтения памяти Анны Мачинской. СПб.: Староладожский историко-архитектурный и археологический музей-заповедник, 1997. С. 99–101.
- Кирпичников 1966 — *Кирпичников А. Н.* Древнерусское оружие. Вып. II: Копья, сулицы, боевые топоры, булавы, кистени IX–XIII вв. М.; Л.: Наука, 1966. 147 с. (САИ. Вып. Е1-36).
- Кочкуркина 1981 — *Кочкуркина С. И.* Археологические памятники корелы (V–XV вв.). Л.: Наука, 1981. 160 с.
- Кочкуркина 2017 — *Кочкуркина С. И.* Археология средневековой Карелии. Петрозаводск: Карельский НЦ РАН, 2017. 280 с.
- Кочкуркина, Линевский 1985 — *Кочкуркина С. И., Линевский А. М.* Курганы летописной веси X — начала XIII века. Петрозаводск: Карелия, 1985. 224 с.
- Кузьмин 1991 — *Кузьмин С. Л.* Которской погост — локальный центр конца I — начала II тыс. н. э. в верховьях Плюссы // Янин В. Л., Носов Е. Н., Гайдуков П. Г. (ред.). Материалы по археологии Новгородской земли, 1990. М.: [Б. и.], 1991. С. 153–168.
- Лебедев 1974 — *Лебедев Г. С.* Отчет о работах в Лужском районе Ленинградской области СЗАЭ 1972/73 гг. Л., 1974. Архив ИА РАН. Р-1. № 8766.
- Михайлова 2008 — *Михайлова Е. Р.* Исследования селища Которской погост в 2006 г. // АИППЗ. Материалы 53-го заседания. Псков: ИА РАН, 2008. С. 215–228.
- Михайлова 2014а — *Михайлова Е. Р.* Бескурганные могильники близ Которского погоста: хронология и место среди погребальных древностей лесной полосы Восточной

- Европы // Макаров Н. А., Леонтьев А. Е. (отв. ред.). Русь в IX–X вв.: Общество, государство, культура. М.; Вологда: Древности Севера, 2014. С. 317–335.
- Михайлова 2014б — Михайлова Е. Р. Вещевой комплекс культуры псковских длинных курганов: типология и хронология. Saarbrücken: LAP LAMBERT Academic Publishing, 2014. 427 с.
- Михайлова 2015 — Михайлова Е. Р. Могильник Которск XII: длинные курганы в древнерусскую эпоху // Гайдуков П. Г. (отв. ред.). Города и веси средневековой Руси: археология, история, культура. К 60-летию Н. А. Макарова. М.; Вологда: Древности Севера, 2015. С. 103–121.
- Михайлова, Соболев 2017 — Михайлова Е. Р., Соболев В. Ю. Элитарные комплексы древнерусского времени: стереотипы выделения (на примере Которского погоста) // Платонова Н. И. (отв. ред.). *Élite ou Égalité...* Северная Русь и культурные трансформации в Европе VII–XII вв. СПб.: Бранко, 2017. С. 147–157.
- Петерсен 2005 — Петерсен Я. Норвежские мечи эпохи викингов. Типохронологическое изучение оружия эпохи викингов. Пер. с норв. Вешняковой К. В. СПб.: Альфа-рет, 2005. 349 с.
- Петренко 1994 — Петренко В. П. Погребальный обряд населения Северной Руси VIII–X вв.: Сопки Северного Поволжья. СПб.: Наука, 1994. 137 с.
- Седов 2007 — Седов В. В. Изборск в раннем средневековье. М.: Наука, 2007. 413 с.
- Соболев 2010 — Соболев В. Ю. Погребения с южной ориентировкой в курганной группе Которск XI (Плюсский район Псковской области) // Мусин А. Е., Хвоцинская Н. В. (отв. ред.). Диалог культур и народов средневековой Европы. К 60-летию со дня рождения Е. Н. Носова. СПб.: Дмитрий Буланин, 2010. С. 169–177.
- Соболев 2015 — Соболев В. Ю. Комплекс археологических памятников Которского погоста (X — первая половина XI века) // Гайдуков П. Г. (отв. ред.). Новгородский исторический сборник. Вып. 15 (25). Великий Новгород: СПб ИИ РАН, Новгородский ГУ, НГОМЗ, 2015. С. 4–32.
- Черных 1996 — Черных Н. Б. Дендрохронология и археология. М.: NOX, 1996. 216 с.
- Шадыра 2006 — Шадыра В. I. Беларускае Падзвінне (I тысячагоддзе н. э.). Мінск: Інстытут гісторыі НАН Беларусі, 2006. 150 с.
- Atgāzis 1974 — Atgāzis M. Dzelzs iedzītņa šķēpu gali ar atkarpēm Latvija // Arheologija un etnogrāfija. 1974. N 11. 154.–173. lpp.
- Cleve 1943 — Cleve N. Skelettgravfalten på Kjuloholm i Kjulo I. Den yngre folkvandrings-tiden (SMYA. XLIV, 1). Helsinki, 1943. 233 s.
- Kazanski 2000 — Kazanski M. Les armes baltes et occidentales dans la zone forestière de l'Europe orientale à l'époque des Grandes Migrations // Archaeologia Baltica. 2000. № 4. P. 199–212.
- Lehtosalo-Hilander 1982 — Lehtosalo-Hilander P.-L. Luistari II. The Artefacts. Helsinki, 1982. 197 p. (SMYA 82: 2).
- Mikhaylova 2014 — Mikhaylova E. R. Kotosky Pogost — a local Centre in the western Part of Novgorod Land // Valk H. (ed.). Strongholds and Power Centres East of the Baltic Sea in the 11th – 13th Centuries. A collection of articles in memory of Evald Tõnisson. Tartu: Tartu Ülikool, Ajaloo ja Arheoloogia Instituut, 2014. P. 209–237.
- Salmo 1938 — Salmo H. Die Waffen der Merowingerzeit in Finnland. Helsinki, 1938. 360 s. (SMYA XLII: 1).