

Земля наша велика и обильна

рѣша роуси . чю . и словеси . и крики . и вси . земля
наша велика и обильна . а на радостехъ . да
поудѣте оумъ . и смѣхити . и болодѣти :



РОССИЙСКАЯ АКАДЕМИЯ НАУК
ИНСТИТУТ ИСТОРИИ МАТЕРИАЛЬНОЙ КУЛЬТУРЫ

АНО «ИНСТИТУТ АРХЕОЛОГИИ СЕВЕРА»

ООО «НПО «СЕВЕРНАЯ АРХЕОЛОГИЯ-1»

ЗЕМЛЯ НАША ВЕЛИКА И ОБИЛЬНА...

90-летию А. Н. Кирпичникова посвящается



Книжная Типография
Санкт-Петербург
2019

УДК 902
ББК 63.4(2)

*Благодарим за финансовую поддержку данного издания
Георгия Петровича Визгалова и Олега Викторовича Кардаша*

Ответственный редактор:

С. В. Белецкий

Редколлегия:

Г. П. Визгалов, Т. Н. Джаксон, М. М. Казанский,
О. В. Кардаш, В. А. Лапшин, А. И. Сакса

Рецензенты:

член-корреспондент РАН, доктор исторических наук П. Г. Гайдуков,
кандидат исторических наук О. А. Щеглова

Печатается по решению Ученого Совета ИИМК РАН

Земля наша велика и обильна : сборник статей, посвященный 90-летию А. Н. Кирпичникова. — СПб.: Невская Типография, 2019. — 442 с., 170 ил.

Сборник научных статей «Земля наша велика и обильна...», подготовленный к изданию Институтом истории материальной культуры Российской Академии наук, посвящен 90-летию доктора исторических наук, профессора, заслуженного работника культуры РФ Анатолия Николаевича Кирпичникова. В сборнике представлены статьи, написанные историками и археологами из Вюрцбурга, Москвы, Парижа, Перми, Пскова, Риги, Санкт-Петербурга, Старой Ладogi и Сургута. В большинстве работ впервые вводятся в научный оборот результаты новейших открытий в изучении средневековой археологии и истории европейских стран. Статьи иллюстрированы фотографиями, чертежами, рисунками и картами.

Сборник адресован историкам, археологам, филологам, а также широкому кругу читателей, интересующихся историческим прошлым России и сопредельных стран.

ISBN 978-5-907053-29-8
DOI 10.31600/978-5-907053-29-8

© Институт истории материальной культуры РАН, 2019
© Авторы статей, 2019
© Белецкий С. В., научное редактирование, 2019
© ООО «Невская Типография», 2019

Содержание

<i>В. А. Лапшин.</i> Анатолий Николаевич Кирпичников. К 90-летию со дня рождения.....	5
<i>Л. А. Губчевская.</i> «Заповедный» — значит «особо хранимый»	8
<i>Л. М. Всевиов</i> (составитель). Библиография работ А. Н. Кирпичникова.....	11
<i>А. А. Александров.</i> «Князя поищем, иже бы владел нами и рядил ны по праву» (заметки на полях летописи)	14
<i>С. В. Белецкий.</i> Геральдические подвески X–XI вв.	30
<i>Р. Брузис.</i> Бутафории оружия ближнего боя XIV–XVI вв. на территории Латвии	50
<i>Ю. А. Виноградов.</i> О терракотовых статуэтках с изображением воинов из Ольвии	61
<i>К. В. Горлов, Н. В. Григорьева.</i> Фракция новгородского рубля с Земляного городища Старой Ладogi	66
<i>Г. С. Гофман, Т. Ю. Закурина.</i> Изборская крепость в первой трети XIV в.	70
<i>Т. Н. Джаксон.</i> О природных чудесах Исландии	84
<i>А. Н. Егорьков, А. В. Плохов.</i> Химический состав раннесредневековых стеклянных изделий Рюрикова городища	91
<i>И. И. Еремеев.</i> Фрагмент предмета церковной утвари с Бронницкого городища под Новгородом	99
<i>М. М. Казанский.</i> О двух традициях декора клинкового оружия эпохи Великого переселения народов на юге Восточной Европы	113
<i>С. Ю. Каинов.</i> «Большой» меч из Чёрной могилы (предварительные итоги нового этапа изучения)	125
<i>О. В. Кардаш, З. Г. Гайдакова.</i> Топоры-секиры у населения Крайнего Севера в XII–XIV вв.: бытовые и ритуальные аспекты	140
<i>А. А. Кищук, О. В. Овсянников.</i> Из истории поморского летописания конца XVII — начала XVIII в.: «летопись» и рисунки Ивана Погорельского	156
<i>Л. С. Клейн.</i> Спор о варягах как пережитое	183
<i>Н. Б. Крыласова.</i> Комплекс вооружения финно-угорского Рождественского могильника в Пермском крае	201
<i>Ю. А. Кулешов.</i> Позднесредневековый шлем из собрания Козьмодемьянского культурно-исторического музейного комплекса (к вопросу о традициях и технологиях оружейного производства Генуэзской Газарии)	215

<i>А. А. Купранис.</i> О древнерусских весовых эталонах	241
<i>А. В. Курбатов.</i> Кожаные детали вооружения и амуниции в древности и средневековье по письменным и археологическим данным	245
<i>В. А. Лапшин.</i> Первые строители Петербурга	258
<i>П. А. Миляев.</i> Предметы вооружения XVI–XVII вв. из раскопок на территории ладожского посада	267
<i>К. А. Михайлов, А. А. Пескова.</i> Находки защитного вооружения из раскопок древнерусского Шепетовского городища (заметки к трудам А. Н. Кирпичникова)	286
<i>Е. Р. Михайлова.</i> Двушипные наконечники копий из Которского погоста	298
<i>А. Г. Панкратов.</i> Новые данные о пластинчатых панцирях на Руси	312
<i>В. Я. Петрухин.</i> Вещий Олег и «могила в Ладогe»	322
<i>Н. И. Платонова.</i> Г. Косинна и А. А. Спицын: единство противоположностей (к вопросу о «национализме в археологии»)	332
<i>А. И. Сакса.</i> «Выборгский гром» 1495 г. — легенда или действительность? Иван III и «Балтийский вопрос» конца XV в.	343
<i>Е. В. Салмина, С. А. Салмин.</i> В поисках захабa: археологические раскопки в Псковском кремле в 2016 г.	358
<i>Т. Б. Сениченкова, Н. В. Семёнова, О. К. Дмитриева.</i> Новая находка из старых раскопок	379
<i>В. Ю. Соболев.</i> Оружие и снаряжение коня из раскопок Никольского Которского погоста Новгородской земли	384
<i>П. Е. Сорокин, П. А. Васин.</i> Романские мечи из Приневья и юго-западного Приладожья	395
<i>Р. Спиргис.</i> Ливские подражания готландским брактеатам X–XIII вв.	405
<i>С. В. Томсинский.</i> Каменные иконки из раскопок древнерусского «Изяславля»	424
<i>С. Н. Травкин.</i> Повторное использование монет и хронология кладов на территории Юго-Восточной Европы в средние века	433
Сокращения	439

Ю. А. Кулешов
(Москва)

**Позднесредневековый шлем из собрания Козьмодемьянского
культурно-исторического музейного комплекса
(к вопросу о традициях и технологиях
оружейного производства Генуэзской Газарии)**

В экспозиции Козьмодемьянского культурно-исторического музейного комплекса, Республика Марий-Эл, выставлен ранее не публиковавшийся шлем¹. Он представляет собой боевое наголовье сферо-конической формы с козырьком (высота — 23 см, диаметр — 22 см, вес — 855 г). На вершине шлема имеется отверстие (0,4 × 0,8 см), края которого опущены внутрь шлема под углом 90°. Шлем изготовлен из листового железа, свернутого в конус и сваренного кузнечной сваркой. Границы шва отчетливо не просматриваются, так как металл в области сварки был разогнан ковкой, но с большой долей вероятности можно предполагать, что он располагался в лицевой части шлема, так как здесь читаются следы нахлеста. Границы шва по торцу шлема определяются от середины козырька, до правого виска. При этом на тулье в районе правого основания козырька, чуть выше середины, присутствует участок с расслоением металла: верхний слой частично разрушен коррозией, под ним расположен второй слой. Края верхнего слоя приподняты, так что в этом месте произошло вздутие между слоями. Это так называемый *непровар*, то есть участок, где не произошла сварка поверхностей. Как правило, это вызвано или некачественной обработкой свариваемых поверхностей флюсом, или плохой очисткой поверхностей от шлаков, вследствие чего он заковывается внутрь соединения (Шмаков 1990: 144). Видимо, в нашем случае имел место второй вариант.

Далее получившейся заготовке была придана форма и вытянут козырек. Последний имеет сильный изгиб со сглаженным ребром по центру, при этом его край расположен на одном уровне с краем шлема. Примечательна технология формирования козырька. Сначала в лицевой части шлема снизу, на высоте до 2,5 см, видимо на верстаке, на участке длиной 6 см металл был вогнут внутрь тульи, тем самым низ шлема здесь выгнулся наружу. Из этого отогнутого участка и был откован козырек. На это указывает отгиб стенок шлема с обеих сторон козырька под более острым углом, чем сам козырек. Его размеры: длина — 6 см, максимальная ширина — 3 см, максимальная высота — 2,5 см, отгиб под углом 45°. По нижнему краю шлема, по всей окружности, включая козырек, располагается 21 отверстие для фиксации подкладки.

¹ Инв. № КП 9103.

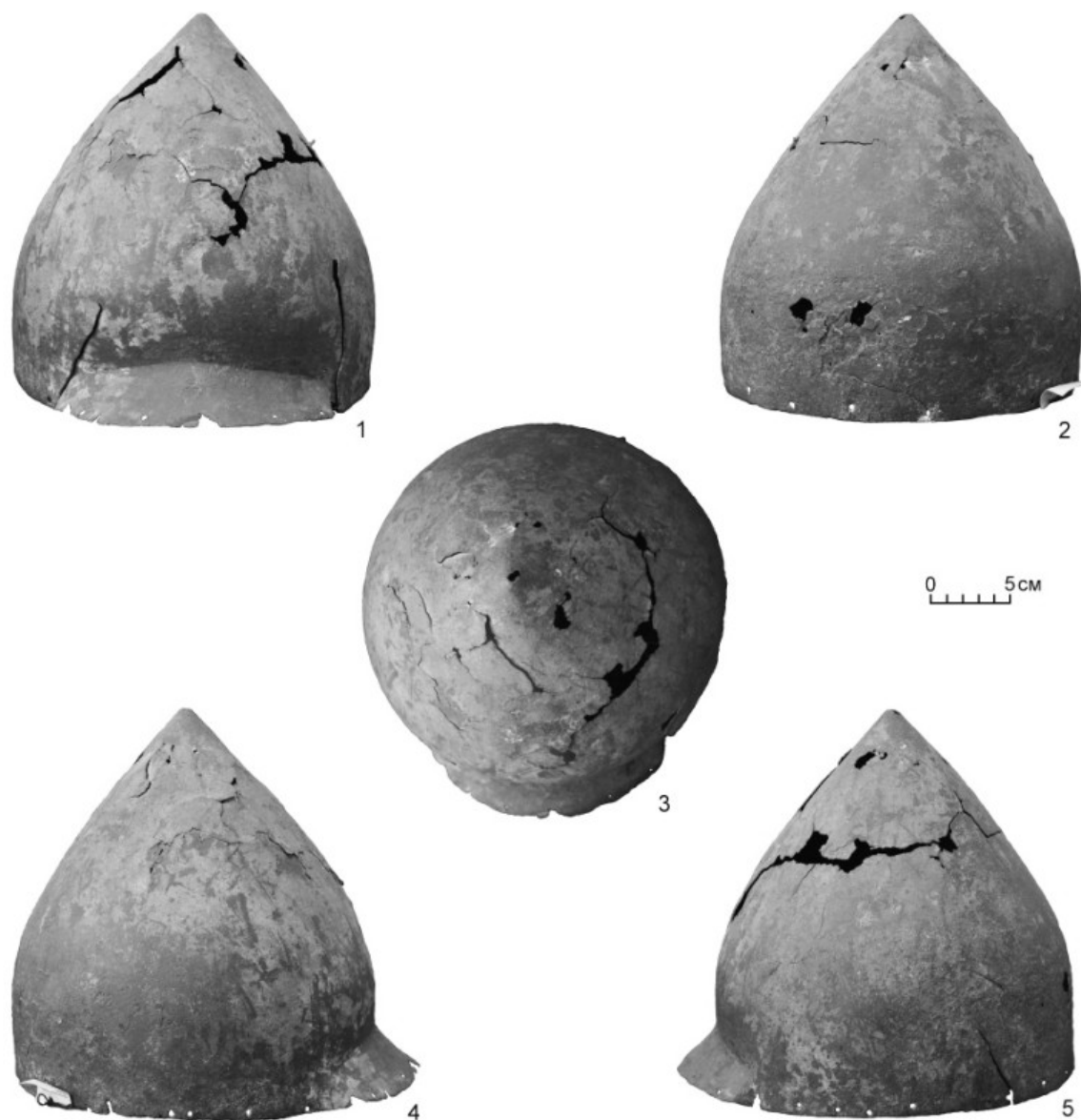


Рис. 1. Шлем из Козьмодемьянского культурно-исторического музейного комплекса, Республика Марий-Эл: 1 — вид спереди; 2 — вид сзади; 3 — вид сверху; 4 — вид справа; 5 — вид слева

Проделаны они не совсем ровно, расположены на разной высоте и на разном удалении друг от друга. При этом у всех отверстий одинаковый диаметр — 0,2 см. На основании того, что на козырьке диаметр отверстий такой же, как и по всей окружности, можно утверждать, что проделаны отверстия были после выколотки козырька.

Состояние шлема в разных его частях различается — с одной стороны поверхность шлема не сильно подвергнута коррозии, а с другой стороны во многих местах металл лопнул (видимо, это указывает на то, что шлем был прокален). На ряде трещин, уже из-за коррозии, образовались небольшие дыры. В районе правого виска металл расслаивается. На затылке, чуть со смещением вправо, ближе к верху шлема, имеется след от удара (рис. 1, 1-5).

Появление описанного шлема в музейной коллекции связано с деятельностью известного советского художника А. В. Григорьева по повышению культуры только что образованной Марийской автономной области, которую он развернул будучи назначенным в 1920 г. председателем Козьмодемьянского уездного комитета РКП(б). В записи о поступлении шлема указано, что он поступил из музейного фонда Главнауки в 1920 г. Другая информация о его происхождении и датировке в описях и инвентарных книгах Музейного комплекса отсутствует².

Шлемы с козырьком для Восточной Европы периода позднего средневековья прочно ассоциируются с золотоордынским комплексом вооружения (Нарожный, Нарожный 2013: 306–311). Изначально козырек на шлемах появился на Дальнем Востоке, где он был заимствован монголами в ходе их завоевания Империи Цзинь (Кулешов, Гусьнин 2012: 33–50). На территорию Восточной Европы козырек как дополнительный защитный элемент боевых наголовий был занесен монголо-татарами в ходе их нашествия на Запад (Кулешов 2017: 537–558). В дальнейшем шлемы с козырьками прочно вошли в золотоордынский комплекс вооружения. На сегодняшний день мы можем констатировать, что в ряду ордынских боевых наголовий это один из наиболее распространенных типов шлемов, и находки таких шлемов отмечены на всей территории Золотой Орды.

Помимо Золотой Орды подобные боевые наголовья встречаются в погребениях вайнахов XIV — первой половины XV в., но комплекс вооружения последних был аналогичным ордынскому (Чахкиев 1994: 14–15).

В настоящее время выделяются две группы шлемов с козырьком Золотой Орды. *Ранняя группа* возникла под влиянием шлемов «цзиньского» типа. Вследствие этого она несет специфические признаки конструктивного и декоративного оформления (Кулешов 2017: 537–558). Находки этой группы не выходят за верхнюю границу первой трети XIV в. *Поздняя группа*, в которой козырек уже был видоизменен и вошел в конструкции шлемов, более характерных для Восточной Европы. Эта группа, предположительно, бытует до первых десятилетий XV в. Публикуемый шлем относится именно к последней группе. Мы располагаем информацией о 30 шлемах, которые относятся к этой группе. К сожалению, третья часть из них происходит из браконьерских раскопок, и контекст их находки для нас утрачен навсегда. Из остальных находок в научный оборот введена только половина.

Территориально находки шлемов с козырьками распределяются следующим образом.

Венгрия: Будапешт (1 экз.), случайная находка в русле р. Дунай (Bocz 1885: 373–374).

Украина: Николаевские обл., р-н (2 экз., опубликован один), могильник Ковалевка IV, курган 6/1 (Ковпаненко и др. 2005: 383, рис. 49, 1); Кировоградская обл., Голованевский р-н (1 экз.), могильник близ с. Межеречка, курган 4 (Смирнов 1896: 171); Днепропетровские обл., р-н (1 экз.), могильник у с. Николаевка, курган 2 (Шалобудов 1984: 169, 172, рис. 1, 9); Херсонская область (1 экз.); Запорожская область (1 экз.).

² Пользуясь случаем, автор хотел бы поблагодарить директора Козьмодемьянского культурно-исторического музейного комплекса Н. В. Суетенкову за предоставленную возможность опубликовать предмет и сотрудника музейного комплекса С. А. Кузнецову за помощь в подготовке публикации.

Российская Федерация: Белгородская обл. (1 экз.); Липецкая обл. (1 экз.); Воронежская обл., Каширский р-н (2 экз.), могильник близ с. Олень-Колодезь, курган 7 (Ефимов 1999: 97, 95, рис. 2, 2); могильник Высокая гора близ г. Богучар курган 2 (Кравец и др. 2000: 116, 121, рис. 4, 15); Краснодарский край (11 экз., опубликованы четыре), Калининский р-н, могильник близ хут. Малаи, курган 3/1 (Анфимов, Зеленский 2002: 68–69, рис. 1); могильник в Калининском р-не, курган 13/1 (Нарожный, Чхаидзе 2012: 103–104, рис. 1, 2); могильник Коллекторский, курган 2/14 (Чхаидзе, Дружинина 2010: 120, 123, рис. 6, 3); из грабительских раскопок, в публикации отмечено, что шлем случайно найден в Башкирии³ (Горелик 2012: 88, 98, рис. 4, б); Ставропольский край, Александровский район (1 экз.), Калиновский могильник, курган 10 (Чхаидзе, Дружинина 2008: 82–83, рис. 3, б); Республика Ингушетия (7 экз., опубликованы четыре), склеп № 2 у поселка Верхний Лейми (Чахкиев 1985: 95–97, рис. 11, 1); склеп № 1 близ поселка Верхний Оздик (Чахкиев 1990: 95–97, рис. 11, 1); каменный ящик № 1 Паметского могильника (Чахкиев 1998: 16, 26, рис. 2, 1); каменный ящик № 67 Келийского могильника (Нарожный, Нарожный 2012: 175, 177, рис. 2).

Несмотря на внешнее сходство с приведенными аналогиями, публикуемый шлем имеет очень серьезные конструктивные отличия от большинства из них. Практически все вышеперечисленные находки изготовлены из нескольких частей — отдельного высокого венца и дву- или четырехчастной, реже свернутой в виде воронки, тульи. Исключениями являются четыре шлема: из русла р. Дунай в черте Будапешта, из Липецкой области, из кургана 13/1 могильника в Калининском районе Краснодарского края и еще одна неопубликованная находка оттуда же.

Остановимся подробнее на конструкции шлемов. Шлем из русла р. Дунай — это боевое наголовье ярко выраженной цилиндро-конической формы с выгнутым, но при этом слегка приподнятым козырьком. Вся поверхность шлема богато украшена гравировкой, показывающей несколько сюжетных линий (рис. 2, 4–5). Сам он целиком свернут из одного листа и сварен кузнечной сваркой, шов расположен на затылке. На это указывает расслоение металла сверху, по краю технологического отверстия (рис. 2, 3)⁴.

Шлем из Липецкой области представляет собой боевое наголовье сферо-конической формы с чуть выгнутым козырьком. Купол шлема граненый, разделен прочеканенными вертикальными ребрами на 8 секторов. Сам он целиком свернут из одного листа и соединен пайкой латунным припоем. Шов у него расположен на правой стороне. Ранее шлем не публиковался, он был найден браконьерами в Задонском районе области, в лесу, в 1,5 км на юг от с. Верхнее Казачье (рис. 3, 1–2).

Шлем из кургана 13/1 могильника в Калининском районе Краснодарского края представляет собой боевое наголовье сферо-конической формы с приподнятым сильно выгнутым козырьком (рис. 3, 4–5). Согласно данным публикации, шлем является цельнокованным (Нарожный, Чхаидзе 2012: 104). Так как в статье сказано, что часть материалов погребения утрачена, видимо, это касается и шлема, исходя

³ Как позднее выяснилось, данное боевое оголовье было вывезено контрабандным путем и продано на аукционе Sotheby's (Hales 2013, 324. №782).

⁴ Ранее мы ошибочно полагали, что данная находка является цельнокованной (Кулешов 2018: 195).

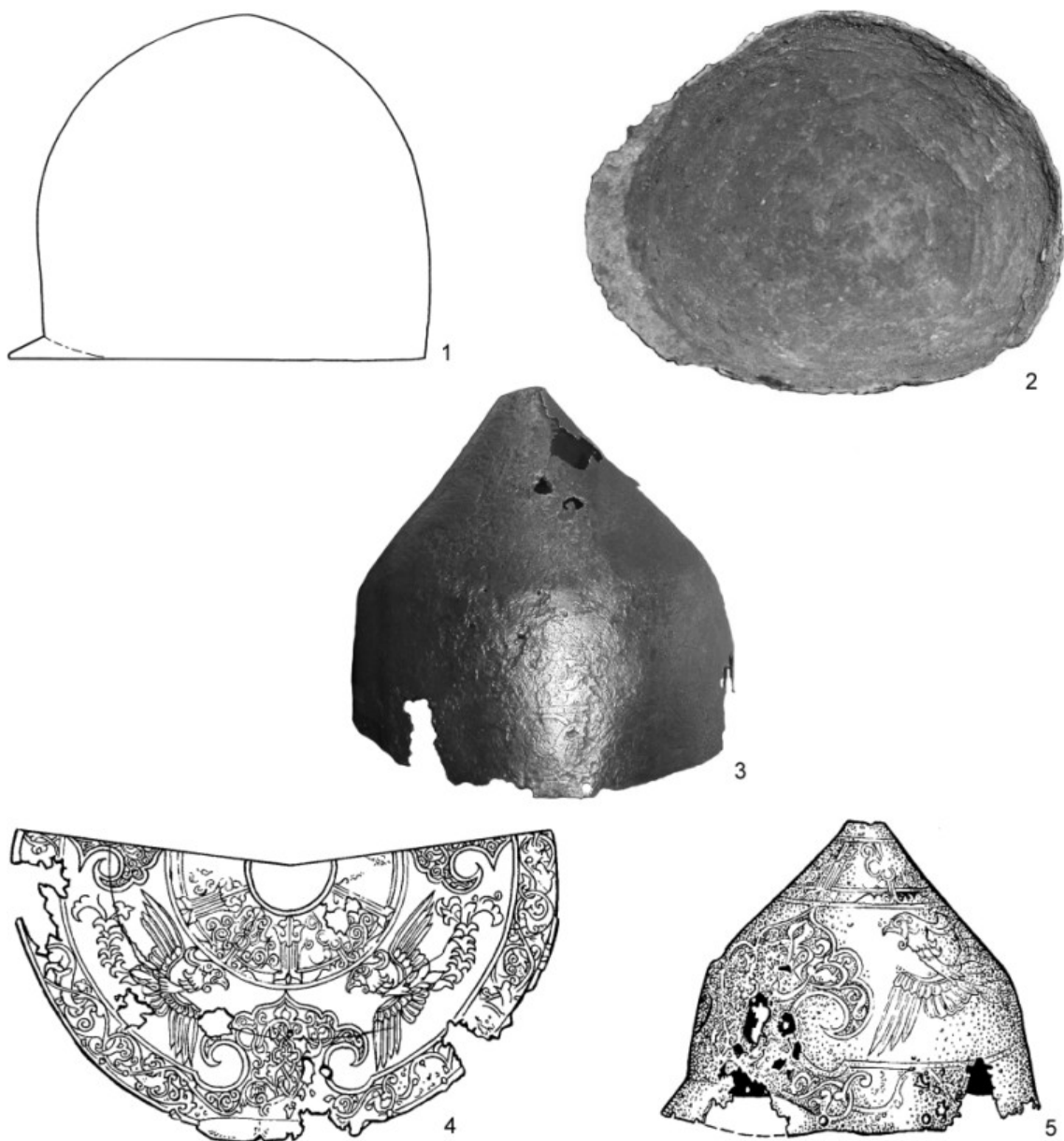


Рис. 2. 1 — шлем из Краснодарского края, общий вид (художник А. С. Дементьева);
2 — шлем из Краснодарского края, вид изнутри; 3 — шлем из русла р. Дунай, вид сзади;
4 — шлем из русла р. Дунай, разворот орнамента (художник Л. А. Бобров);
5 — шлем из русла р. Дунай, общий вид (художник Л. А. Бобров)

из того, что ее авторы не приводят метрических характеристик находки (Нарожный, Чхайдзе 2012: 102, 104). В таком случае, это утверждение может являться ошибкой, так как автор раскопок из-за наличия коррозии мог просто не рассмотреть присутствие швов. Но если обратиться к прорисовке шлема, то обращает на себя внимание усадка стенок купола, а этот нюанс характерен для цельнокованых шлемов, изготовленных в технике райзинга — внешней выколочки. По этому в данном случае мы доверимся приведенным данным, хотя ранее и высказали сомнения в их достоверности (Кулешов 2018а: 195).

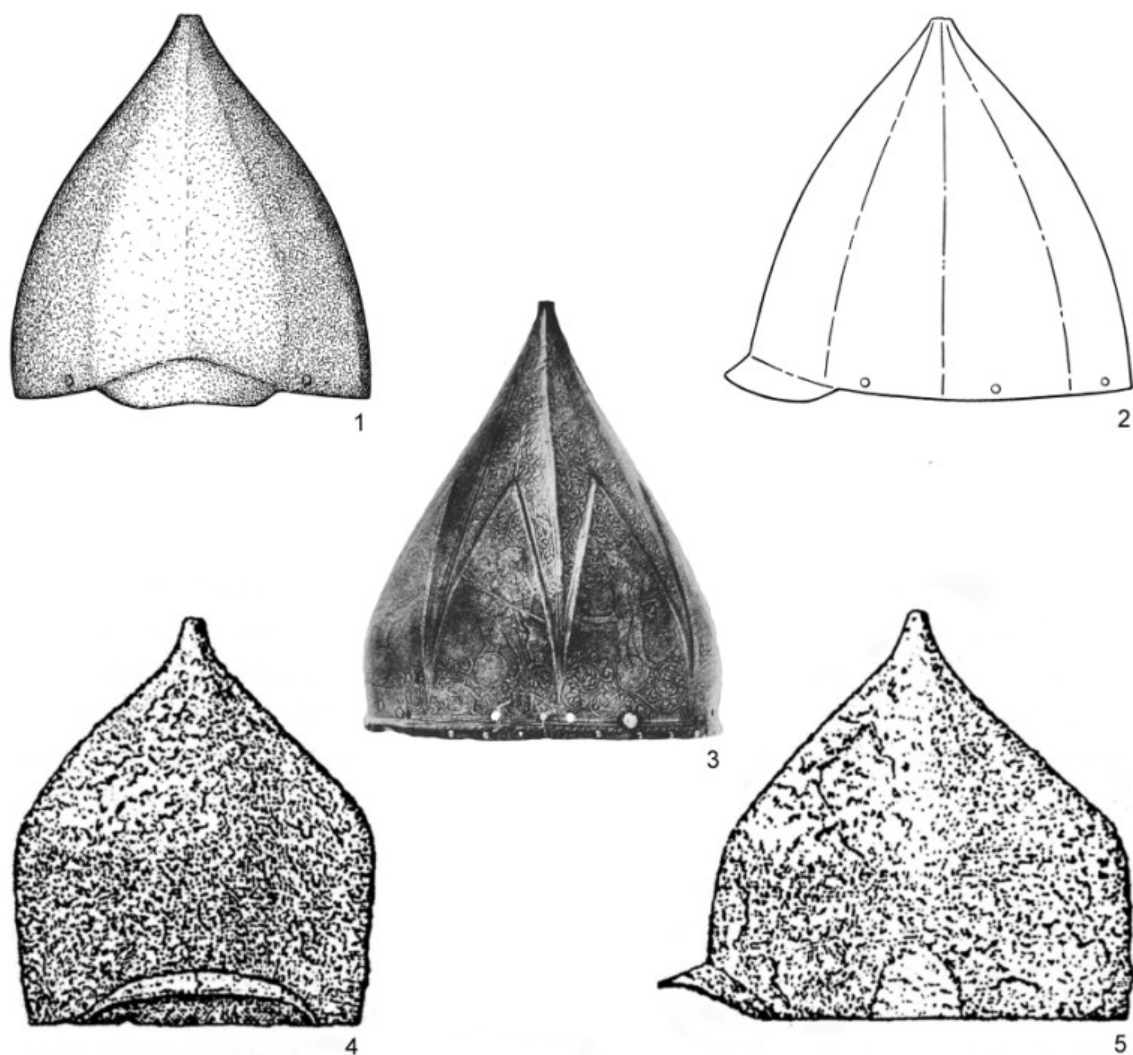


Рис. 3. 1 — шлем из Липецкой области, общий вид (художник А. С. Дементьева); 2 — шлем из Липецкой области (художник А. С. Дементьева); 3 — шлем XVI в. работы Нюрнбергских мастерских, козырёк и наносник-стрелка демонтированы (по: Kienbusch 1963); 4–5 — шлем из кургана 13/1 могильника в Калининском районе Краснодарского края (по: Нарожный, Чхайдзе 2012)

Второй шлем из Краснодарского края представляет собой боевое наголовье цилиндро-сферической формы с плоским козырьком. Он изготовлен в технике доуминга⁵ — выколачивание изнутри, зачастую в форму. Ранее он не публиковался, происходит из браконьерских раскопок (рис. 2, 1–2).

Таким образом, в технологическом плане наиболее близки к публикуемому шлему находки из Будапешта и Липецкой обл. Первую из них мы ранее датировали на основании построения композиций орнамента рубежом XIII–XIV вв. (Кулешов 2014: 143–144), а сам орнамент атрибутировали как мамлюкский (Кулешов 2018а: 195–197). Датировка была предложена с опорой на датировку позднейших шлемов

⁵ Мы сознательно используем английские термины, так как с отечественными возникает постоянная путаница и у разных авторов они могут обозначать разные операции.

с полумасками (тип 4, по А. Н. Кирпичникову, см.: Кирпичников 1971: 24, рис. 8), на которых присутствуют схожие орнаментальные композиции (Кулешов 2018б: 140–143). В свете новых находок верхние границы бытования рассматриваемых наголовий сдвинулись более чем на 50 лет, и сейчас мы можем утверждать, что группа шлемов с полумасками бытовала еще в третьей четверти XIV в. (Каинов, Кулешов 2014: 94). Таким образом, датировку шлема из русла р. Дунай можно сдвинуть до рубежа третьей и последней четверти XIV в.

Что касается находки из Липецкой обл., то она внешне очень близка группе шлемов, бытовавшей в Восточной Европе в период раннего нового времени. Речь идет о серии боевых наголовий, купол которых разделен на восемь граней прочеканенными ребрами, а сами шлемы снабжены накладными козырьками с подвижным наносником-стрелкой (рис. 3, 3). Как правило, данные шлемы богато украшены чеканкой и зачастую орнаментированы травлением (Carpegna 1969: 19, № 91; Kienbusch 1963: Taf. LII, № 89–90; Meyer 1937: 179–180; Pomodoro 2000: 15, № 3). Их связывают то с венграми (Kalmár 1971: 275–276, Кер. 49–50; Kovács 2010: 231, 233, Кер. 133–134), то с москвитами (Солнцев 1853: 25–26, № 22, 24; Gembarzewski 1937: 243), то с турками (Hales 2013: 359, № 863; Rabovyanov, Menkov 2017: 95, Fig. 14). Между тем они определенно связаны с оружейными мастерскими в Аугсбурге и Нюрнберге, где производство таких шлемов было массово налажено в XVI в. специально для восточноевропейского рынка (Kienbusch 1963: 71). Эта преемственность перешла к оружейным мануфактурам Южной Германии от итальянских морских республик (Williams 1997: 371), которые были основными оружейными импортерами в Северное Причерноморье, включая Золотую Орду, начиная с конца XIII в. (Кулешов 2010: 90–91).

По-видимому, схема, использованная на находке из Липецкой обл. и устоявшаяся к XVI в. у европейских бронников при производстве шлемов для восточноевропейского рынка, появилась где-то в северочерноморских факториях. В пользу этого свидетельствует граненый характер купола шлема, что нетипично для золотоордынских боевых наголовий. Так, на сегодняшний день нам известно всего две находки, где встречается данный технический прием: шлем неизвестного происхождения из коллекции Краснодарского государственного историко-археологического музея-заповедника (Горелик 2008: 187, рис. 13, б) и шлем из дореволюционных поступлений в Государственный Эрмитаж с территории Украины (Негин 2012: 68, рис. 4, 1). В то же время такой технический прием, согласно изобразительной традиции, достаточно широко применялся в Западной Европе, начиная еще с XII в. (Nicolle 1999: 362, 373, 408, 409, 423, 450, 462, 466, 470, 475, 485, 487, 489, № 9, *b-d*, 43 *d*, 289 *c, f*, 294, 360 *l*, 524 *h*, 560, 572 *a-c*, 585 *m*, 602 *a*, 603, 636, 663, 667 *b-c*, 680 *g-i, m*, 688, 750 *d*).

В случае с липецкой находкой обращает на себя внимание еще и наличие стационарного козырька — эта технологическая особенность указывает на то, что датировка шлема не выходит за рамки первой половины XV в. Скорее всего эту находку следует относить к финальному существованию в этом регионе Елецкого княжества (1385–1415 гг.), богатому на события, так как позднее эти земли оказываются в глубоком запустении (Андреев 2013: 31–38).

В то же время, приведенные выше в качестве аналогии две находки не являются таковыми в полной мере по отношению к козьмодемьянскому шлему. В обоих

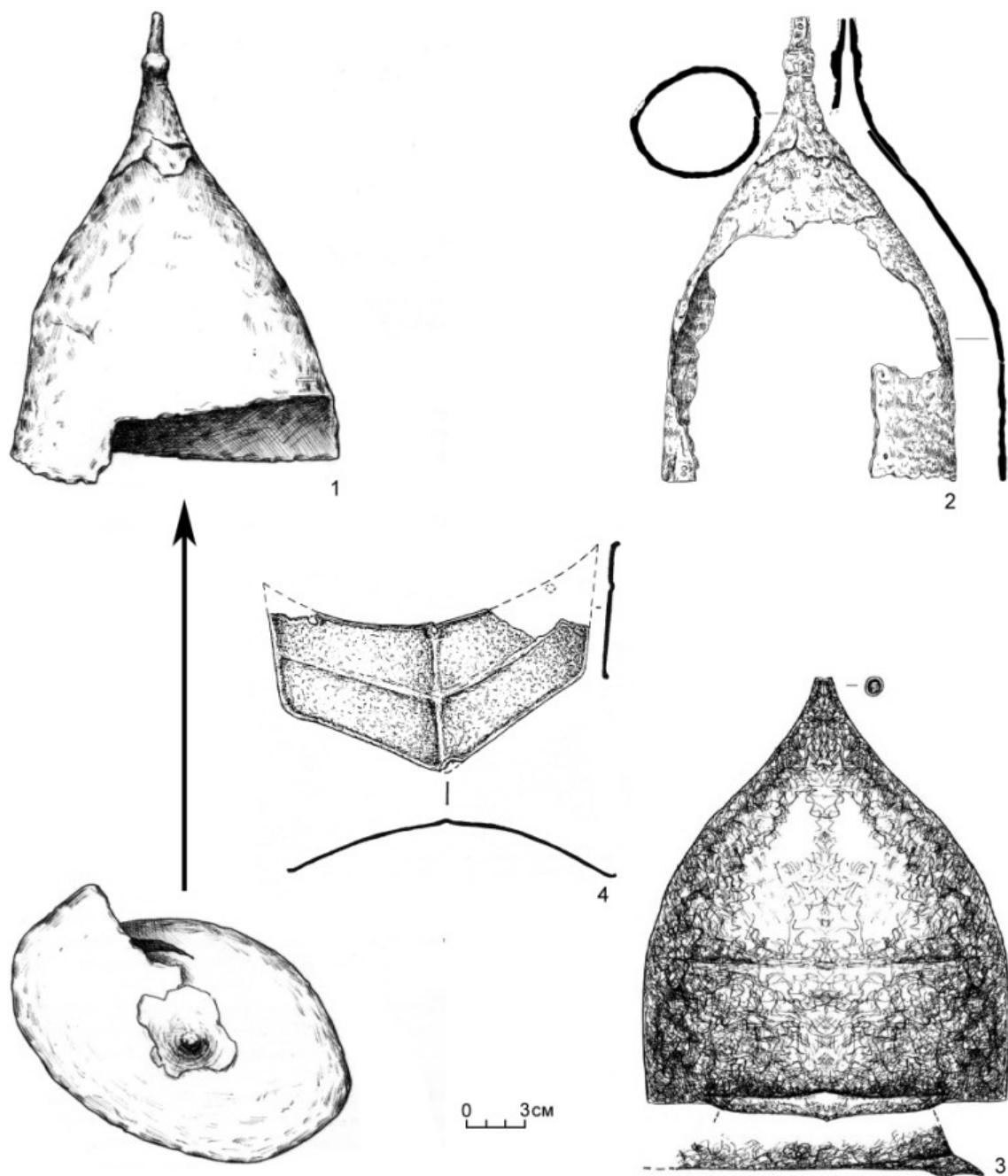


Рис. 4. 1 — шлем из кургана 5/1 могильника Прикубанский-1, Красноармейский район Краснодарского края (по: Нарожный, Сазонов 2011); 2 — шлем из кургана 2/1 могильника Хавалы IV, северо-западная окраина г. Ростов-на-Дону (по: Прокофьев, Трубников 2008); 3 — шлем из каменного ящика № 67 Келийского могильника, Ингушетия (по: Нарожный, Нарожный 2012); 4 — козырёк шлема с Краснояровского городища, Приморье (по: Прокопец 2004)

случаях не совпадает расположение швов, и в одном — способ его соединения. Между тем, в литературе ранее был отмечен один случай находки подобного золотоордынского шлема с расположением шва на лицевой стороне. Речь идет о шлеме из кургана 6/1 могильника Ковалевка IV на Николаевщине (Горелик, Ковпаненко

2001: 155, 161, рис. 1, 3). Однако при проверке оказалось, что шлем имеет стандартную конструкцию и собран из широкого венца и двухчастевой тульи (Ковпаненко и др. 2005: 383, рис. 49, 1).

Отметим, что сборка шлема из цельной заготовки, свернутой в виде воронки, очень редка для шлемов Золотой Орды. На сегодняшний день нам известно еще всего три находки, которые не относятся к группе шлемов с козырьками. Первая находка происходит из кургана 3/1 могильника Свирская Щель 1 (Лазаревский р-н г. Сочи, Краснодарский край). Шлем представляет собой боевое наголовье сфероконической формы, свернутое из одного листа. Шов пропаян медным припоем, расположен на затылке (Дедюлькин 2015: 64, рис. 419)⁶. Два других боевых оголовья относятся к группе высоких шлемов вытянутой сфероконической формы (тип 26, по А. Н. Кирпичникову, см.: Кирпичников 1971: 24, рис. 8). Один из шлемов (Нарожный, Сазонов 2012: 66–67, рис. 2, 1; 3, 1) происходит из кургана 5/1 могильника Прикубанский-1 (Красноармейский р-н, Краснодарский край). Шов шлема располагался на затылке и пропаян медным припоем (Нарожный, Сазонов 2012, 64) (рис. 4, 1). Второй шлем происходит из кургана 2/1 могильника Хавалы IV на северо-западной окраине г. Ростов-на-Дону (Прокофьев, Трубников 2008: 141, рис. 2). К сожалению, из-за больших утрат не ясно, где у данного шлема расположен шов, но, судя по аналогичному расположению лапок наверхия, с большой долей вероятности можно предполагать, что шов также размещался в затылочной части. Правда, при этом авторы публикации указывали, что шов сварной (Прокофьев, Трубников 2008: 136) (рис. 4, 2), но это явная ошибка, так как исходя из схемы, представленной в публикации, нахлест шва небольшой, что характерно именно для пайки. Отметим, что обследование части хорошо сохранившихся шлемов данной группы показало их двучастную паяную конструкцию с расположением шва по оси лобзатылок (*Gawrysiak-Leszczyńska*, Musianowicz 2002: 289; Lenz 1924: 9). Поэтому мы не исключаем полностью того, что в двух вышеприведенных случаях исследователи могли не рассмотреть продолжения шва в передней части шлемов.

Ближайшей аналогией для боевых наголовий, изготовленных путем сворачивания цельной заготовки в виде воронки с расположением шва в передней части и формированием его с использованием техники кузнечной сварки, является группа так называемых «тюрбанных» шлемов. Ранее никто не разбирали их конструкцию, но в среде оружейников негласно принято считать, что они цельнокованные. Между тем нам удалось проследить на некоторых образцах, в частности из коллекции *The Metropolitan Museum* в Нью-Йорке, наличие сварочного шва в лицевой части. Так, расслоение шва хорошо прослеживается на шлеме, поступившем в 1904 г. из *Rogers Fund*, инв. № 04.3.214 (рис. 5, 1), где он начинается у основания левого аркообразного смотрового выреза, перед рудиментарным наносником и идет выше, к наверхию (рис. 5, 2). Аналогичную конструкцию мы видим и на шлеме, поступившем в то же время и из того же фонда, инв. № 04.3.211 (рис. 5, 3), но, при этом у него начало шва расположено на самом рудиментарном наноснике. Более того, видимо, в процессе выколочки шлема основание шва начало расслаиваться, вследствие чего оружейником была наложена аккуратная заплатка, предназначенная уберечь шов от расползания (рис. 5, 4).

⁶ Пользуюсь случаем поблагодарить А. В. Дедюлькина, познакомившего меня с находкой.



Рис. 5. Турбанные шлемы из коллекции The Metropolitan Museum of Art, г. Нью-Йорк, США: 1 — шлем инв. № 04.3.214.; 2 — шлем инв. № 04.3.214., расслоение сварочного шва; 3 — шлем инв. № 04.3.211.; 4 — шлем инв. № 04.3.211., расслоение сварочного шва и заплатку

В целом изготовление этой группы шлемов выглядит следующим образом. Из листового железа сворачивалась неглубокая, но при этом широкая воронка. Концы ее фиксировались кузнечной сваркой, шов располагался в лицевой части шлема, а сам он расковывался. Далее, как правило с левой стороны, ближе к затылку, делался разрез, высотой чуть больше половины заготовки. Один край разреза заводился на другой, вследствие чего нижняя часть приобретала коническую форму, уплощенную книзу, а верх оставался коническим. Часть заготовки, оказывающаяся внутри шлема, видимо, обрезалась, края разреза фиксировались кузнечной сваркой, а сам шов расковывался. Получившуюся луковичеобразную форму выколачивали на шпераке до нужного вида. При этом швы зачищались и полировались. Тем не менее, их следы, особенно в лицевой части, просматриваются (Alexander

1983: 102. fig. 7; 1992: 71, № 28; Alexander et al. 2015: 76–77, 82–84, 87–89, № 25, 28, 30; Hales 2013: 324, № 783; The arts of the Muslim knight 2008: 323–325, № 310–312).

Традиционно «тюрбанные» шлемы связывают с Малой Азией и Ближнем Востоком. Самым ранним представителем этой группы боевых наголовий считается шлем из гробницы второго правителя Османского бейлика Орхана Гази (1324–1362 гг.) в г. Бурса. Между тем американский исследователь Д. Александер еще 25 лет назад отметил, что титулатура, использованная во владельческой надписи на шлеме, слишком ранняя для первых османских правителей и входит в обиход позднее (Alexander 1983: 97). Более того, почему-то никто из исследователей не обратил внимание на то, что упомянутый шлем несет на себе все признаки развитых представителей этой группы наголовий. В целом проследить генезис «тюрбанных» шлемов на сегодняшний день затруднительно, а происхождение их туманно (Горелик 1983: 266). В то же время до нашего времени сохранилось несколько десятков боевых наголовий данной группы. Большинство из них датируются серединой — второй половиной XV — XVI в. (Alexander 1983: 99–103; 1992: 68–71; Alexander et al. 2015: 69–89; The arts of the Muslim knight 2008: 322–325; Richardson 2015: 14–15). Д. Александер пришел к выводу, что «тюрбанные» шлемы хотя и производились в разных ремесленных центрах, но изготавливавшие их оружейники работали в традициях бывших имперских мастерских в г. Константинополе (Alexander 1983: 104).

Таким образом, козьмодемьянский шлем можно отнести к продукции мастеров, изначально имевших какое-то отношение к Византийской империи. На наш взгляд, это могли быть греки или армяне Газарии, оставшиеся после византийского правления в Крыму. Есть упоминания современников о присутствии ремесленников греков-византийцев в Крыму, в золотоордынский период (Кулешов 2010: 90). Что же касается армян, то принято считать, что основным занятием этого народа была торговля, а их появление в Восточной Европе связывают с падением Киликийской Армении в 1375 г. (Лесников 1964: 39). Между тем, до наших дней дошли свидетельства того, что среди армян были ремесленники, которые занимались изготовлением оружия (Кулешов 2010: 91). Более того, есть свидетельство около 1347–1349 гг. о наличии именно в Крыму армянских кузнецов (Крамаровский 2012: 68). Что касается их появления в Восточной Европе, то колонии армян в Северном Причерноморье известны и до 1375 г. (Лесников 1964: 39–43).

Почему именно греки или армяне из Газарии? Армянские колонии в Золотой Орде известны в городах Булгаре, Ак-Мечети, Маджаре, Азаке (Крамаровский 2012: 69). А в последнем известен и греческий квартал (Крамаровский 2012: 66). Исходя из культурной и конфессиональной принадлежности, население перечисленных колоний считается выходцами из Армении (Смирнов 1958: 330–359). Носителями имперских традиций, на наш взгляд, могли быть именно армяне-халкидониты. Ввиду наличия в г. Азаке торговых факторий венецианцев, генуэзцев и евреев можно с большой долей вероятности предполагать, что этот квартал, скорее всего, тоже был основан купцами (Ковалевский 1905: 121–123).

Имеется очень примечательная группа боевых наголовий из европейских и американских музейных собраний, которая подтверждает наши выводы. Она представлена тремя шлемами, морфологически составляющими одну группу. Речь идет о сферо-конических шлемах с назатыльниками. Европейские и американские исследователи атрибутируют эти наголовья как западноевропейские шлемы типа *бацинет*.

Первый из трех шлемов происходит из коллекции *Musée de l'Armée*, г. Париж, Франция, инв. №. М.Ро.676. О его происхождении известно лишь то, что он ранее входил в одну из престижных частных коллекций Франции конца XIX — начала XX в. — коллекцию Жоржа Пауильчака (рис. 6, 1). Шлем представляет собой боевое наголовье сферо-конической формы с тульей, разделенной прочеканенными ребрами на восемь граней и с назатыльником. Изготовлен он из свернутой в виде воронки заготовки, края которой сварены кузнечной сваркой. Шов расположен на затылке. Передняя часть тульи чуть завалена назад, но данная особенность не была заложена в конструкцию, а является следствием технологического процесса, воздействующего на шлем при его выколотке. Дело в том, что присутствие назатыльника специально в выкройку шлема не закладывалось. Поэтому при его формировании задняя стенка тульи в нижней части была вдавлена вовнутрь. Из получившейся отогнутой части и был сформирован назатыльник. Но, вследствие этого, задняя стенка тульи стала чуть ниже и более выпуклой, чем передняя. Передний край шлема поднят и наискось плавно спускается к области, которая при посадке на голове располагается за ушами. Сзади у шлема присутствует назатыльник, основания которого начинаются в районе висков, а по центру есть чуть сглаженное ребро. Снизу шлема по периметру, на высоте 0,5–0,8 см и на расстоянии около 5 см располагаются отверстия для фиксации подшлемника. Сзади они идут по краю назатыльника. В некоторых отверстиях сохранились обломки заклепок. Спереди в 0,5 см выше отверстий для фиксации подшлемника, а сзади по линии отгиба назатыльника на расстоянии 0,5 см располагается густая цепь более мелких отверстий для более надежной фиксации подшлемника в тулье. При этом проделаны они в два уровня. Первый уровень спереди, в районе над глазами, второй, на несколько миллиметров выше, от виска к виску. В то же время над концевыми отверстиями нижней цепи с каждой стороны расположены по одному концевому отверстию верхней цепи. Вызвано это тем, что боковые края шлема выполнены наискось и расположение цепи отверстий на одном расстоянии от них невозможно. Еще на 0,5 см выше присутствуют вервейсы для подвешивания бармицы. Не совсем понятно, сколько их было, сохранилось только шесть из них, три справа и два слева, при этом один из них разорван и один обломан спереди. Если смотреть на шлем в профиль, то линия вервейсов и обе цепи отверстий располагаются на тулье с изломом по середине. Также присутствует одно отверстие под вервейс на затылке. По одному отверстию расположено по бокам, чуть ниже середины тульи, одно сзади, чуть выше середины тульи, заглушено ножкой заклепки, и два спереди, чуть выше и чуть ниже середины, нижнее частично заглушено ножкой заклепки. Видимо, это отверстия для дополнительной фиксации подшлемника. В целом состояние шлема удовлетворительное, хотя он весь покрыт ржавчиной и изъеден небольшими раковинами. На затылке, с правой стороны, присутствует небольшая дыра с рваными краями, образовавшимися в процессе коррозии. И чуть коррозирован нижний край шлема, с той же стороны, на участке от виска к затылку. Французский исследователь Ж.-П. Реверсо, опубликовавший шлем, отнес его к типу *бацинетов* и датировал 1340–1350 гг. (Reverseau 1982: 23, № 25).

Второй шлем был продан на июньских торгах 2008 г. британского аукционного дома Tomas Del Mar Ltd., к сожалению, дальнейшая его судьба нам неизвестна, как и его происхождение (рис. 6, 2). Шлем представляет собой боевое наголовье

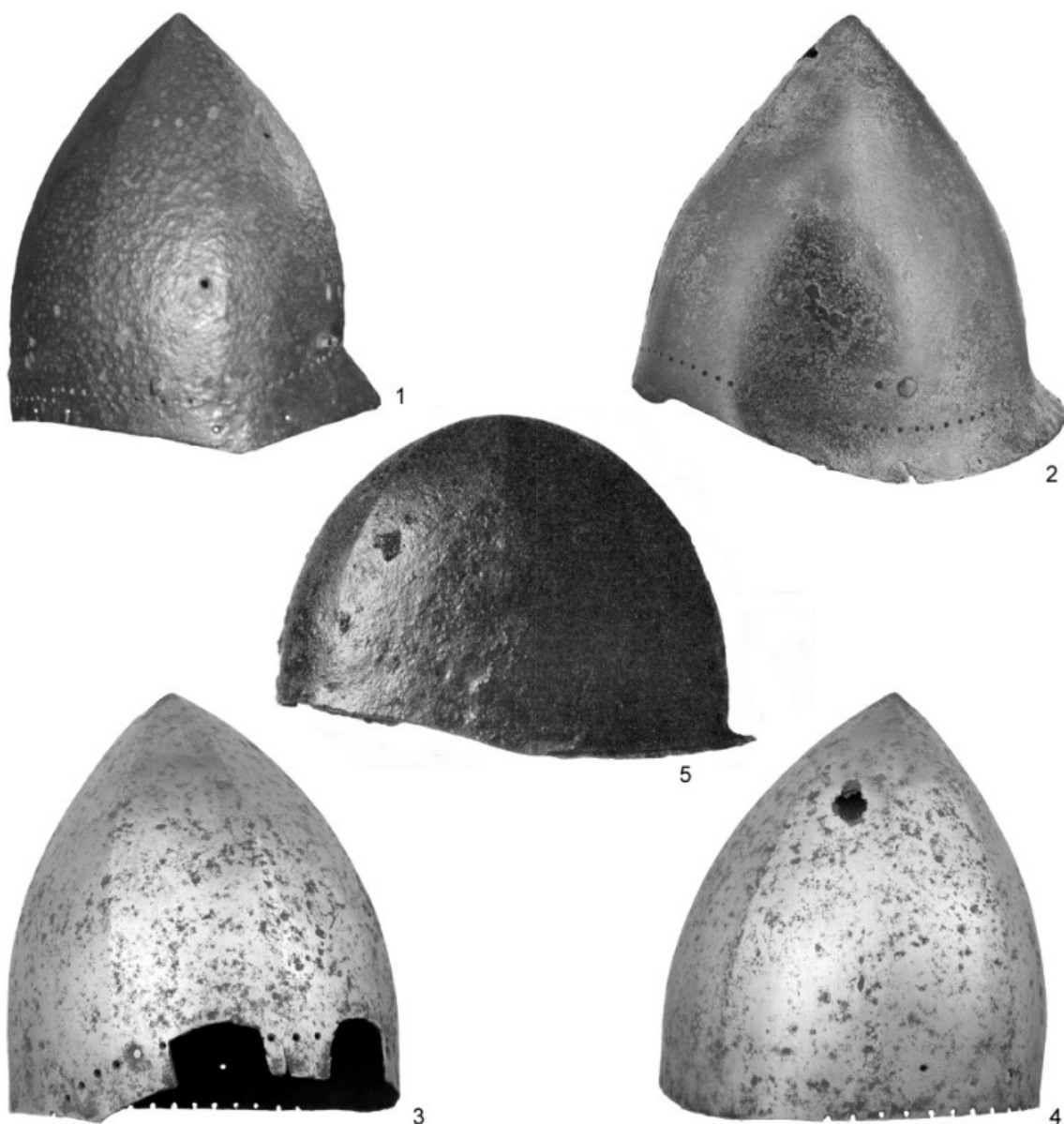


Рис. 6. 1 — византийский салад из Musée de l'Armée, г. Париж, Франция; 2 — византийский салад с торгов британского аукционного дома Tomas Del Mar Ltd.; 3–4 — византийский салад подвергшейся переделке из The Metropolitan Museum of Art, г. Нью-Йорк, США; 5 — салад, найденный в округе г. Гамбург, Германия (по: Post 1936)

сферо-конической формы, с прочеканенным продольным ребром жесткости и на-затыльником. К сожалению, его конструкцию проследить не удалось. Передняя часть тульи чуть завалена вперед, но эта особенность не была заложена в кон-струкцию, а, как и в первом случае, является следствием технологического про-цесса, воздействующего на шлем при его выколотке. Как следствие этого процесса, задняя стенка тульи стала чуть ниже и более выпуклой, чем передняя. Передний край шлема приподнят и наискось плавно спускается к области висков. Сзади у шлема присутствует назатыльник, основания которого переходят в неболь-шие полуполя, закрывающие область ушей. Снизу по периметру шлема, включая

назатыльник, на высоте 1,5–2 см и на расстоянии около 5 см располагается густая цепь мелких отверстий для фиксации подшлемника. Если смотреть на шлем в профиль, то, как и в первом случае, линия отверстий располагается на тулье с изломом посередине. Сбоку тульи, примерно на 2 см выше линии пришивочных отверстий, с обеих сторон, присутствуют по паре отверстий. С левой стороны одно из них заглушено заклепкой с массивной выпуклой шляпкой. С большой долей вероятности можно предполагать, что это монтажные отверстия для фиксации подбородочного ремня. Состояние шлема удовлетворительное. Спереди, на ребре жесткости, перед макушкой небольшая дыра, судя по рваным краям, образовавшаяся в процессе коррозии. Местами от тех же процессов незначительно выкрошились поля, а на назатыльнике присутствуют следы ремонта. В каталоге, в описании к лоту, шлем атрибутирован как *бацинет* западноевропейского происхождения и отнесен к началу XV в. (Sotheby's 2008: 104, № 217).

Третий шлем, видимо, полностью аналогичный первому, происходит из собрания *The Metropolitan Museum* г. Нью-Йорк, США, инв. № 29.158.44, куда он попал в 1929 г. из коллекции одного из крупнейших коллекционеров оружия в США начала XX в. Башфорда Дина после его смерти. Д. Николл указывает (Nicolle 1999: 231, № 625), что шлем входил в состав так называемого Халкиского клада (рис. 6, 3–4)⁷.

В процессе эксплуатации шлем поменял не одного владельца, на что указывают следы его переделки. В нынешнем состоянии он представляет собой боевое наголовье сферо-конической формы с тульей, разделенной прочеканенными ребрами на восемь граней. К сожалению, конструкцию его проследить не представляется возможным, так как внешняя поверхность тульи заполирована. Задняя часть тульи чуть завалена назад, но, как и в первых двух случаях, эта особенность не была заложена в конструкцию, а является следствием всё тех же технологических процессов при выколотке. Это становится очевидным, так как снизу по периметру шлем обрзан, причем неровно. Так верхний край, в данный момент ставший лицевой частью, у него приподнят. Одновременно здесь же проделаны неаккуратные аркообразные смотровые щели, делающие шлем глубоким. С левой стороны нижний край шлема плавно наискось спускается к виску под углом 110°. А с правой, от внешней границы смотровой щели, скошен в том же направлении, что и левая сторона, но уже под углом 230°. При этом неровным является и нижний край рудиментарного наносника — он чуть скошен влево. Сам наносник в процессе вырезки лопнул, это свидетельствует о том, что шлем был закален. Трещина более чем на половину высоты наносника смещена к правой стороне. У верхней границы наносника в нем проделано три отверстия, расположенных цепью. Аналогичные отверстия идут от верхнего внешнего угла каждой смотровой щели к вискам. С правой стороны присутствует семь мелких отверстий, нижние из которых частично разрушены обрезкой, а второе сверху заглушено заклепкой. Они расположены в линию под углом 230°. С левой стороны присутствуют шесть подобных отверстий, при этом под первым верхним расположено еще одно отверстие большего диаметра. Они расположены в линию под углом 130°. Чуть выше окончания этой линии отверстий стоит клеймо в виде литеры «X». Цепь разрушенных обрезкой мелких отверстий можно видеть и на затылке, вдоль нижнего края с левой стороны, в количестве 13 штук. Очевидно, это отверстия для пришивки подшлемника. Их расположение под разными

⁷ Подробнее о кладе из Халкиса см.: (Foulkes, Traquair 1911: 381–390).

углами и на разных участках говорит о том, что изначально порядок размещения отверстий был аналогичен подобным отверстиям на шлеме из коллекции *Musée de l'Armée*. Более того, не вызывает сомнений, что в первоначальном виде оба шлема были практически одинаковыми, но в ходе эксплуатации второй шлем подвергся существенной переделке. Причем настолько серьезной, что у него поменялись местами лобная и затылочная части, и он стал относиться к иному типу боевых оголовий. В целом состояние шлема удовлетворительное, местами на полированной поверхности шлема просматривается ржавчина, и в верхней трети тульи, со смещением к затылку, присутствует дыра. Ее происхождение не совсем ясно, возможно, это пробоина, но корродированные ржавчиной края не позволяют об этом судить точно.

Авторы первой публикации, К.-О. фон Киенбуш и С. Гарансей, атрибутировали шлем как итальянский и отнесли его к XIII в. (Kienbusch, Grancsay 1933: 114 № 21). Д. Николл согласился с предложенной атрибуцией, но сам шлем отнес к типу *бацинетов*. Он сместил верхнюю дату к середине XIV в., указав при этом, что шлем, скорее всего, подвергся переделке в XV в. (Nicolle 1999, № 625).

Таким образом, перед нами группа боевых наголовий, схожая между собой общей конструктивной схемой, идентичным моделированием и единой защитной функцией. При этом становится очевидным, что ранние атрибуты шлемов этой группы в качестве *бацинетов* несостоятельны. Изготовление из единой выкройки и соединение при помощи кузнечной сварки указывают на византийские традиции. Более того, именно такие шлемы мы видим на головах византийских воинов на миниатюрах «Романа об Александре» — византийского списка принадлежащего *Istituto Ellenico di Studi Bizantini e Postbizantini di Venezia* (рис. 7, 1). Сама рукопись была изготовлена по заказу императора Алексея II Великого Комнина (1297–1330 гг.) (Карпов 2001: 205). Видимо, именно эта группа является самым ранним звеном того большого и разветвленного семейства шлемов, которые в дальнейшем получают обозначение *саладов*. При этом у одного из самых ранних «европейских» *саладов* (находка из окрестности г. Гамбурга, Германия) тулья выполнена в виде граненой полусферы, разделенной прочеканенными ребрами на 8 секторов (Post 1936: 100–101), что, несомненно, роднит его с экземплярами из *Musée de l'Armée* и *The Metropolitan Museum of Art* (рис. 6, 5).

Исходя из вышеизложенного, данную группу шлемов смело можно отнести к византийскому комплексу вооружения, а по функциональному назначению — к группе *саладов*. Появляются такие шлемы не позднее 1300 г., но до 1340-х гг., когда в византийском искусстве уже фиксируются изображения *саладов* привычных нам форм. Одно из первых изображений мы видим на фреске «Страсти Христовы» (рис. 7, 2) в монастыре Высокие Дечаны в Косово. Согласно выявленным в нартексе и наосе кафоликона надписям, он был расписан между 1338 и 1349 гг. (Тодич и др. 2007: 480–487).

Таким образом, наиболее полной аналогией козьмодемьянскому шлему является группа византийских *саладов*. На это указывают общие процессы в ходе выколотки, закалка шлемов после изготовления и такой нюанс, как вшитый подшлемник, включая обшивку назатыльника/козырька. Для ордынских шлемов подобный прием неизвестен⁸. Единственное отличие заключается в том, что козьмодемьянский

⁸ Исключением является шлем из каменного ящика № 67 Келийского могильника, Ингушетия (Нарожный, Нарожный 2012: 175, 177, рис. 2).



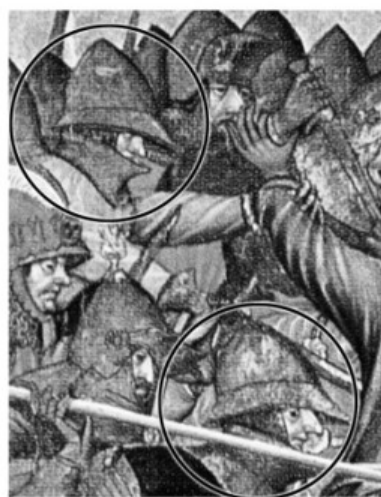
1



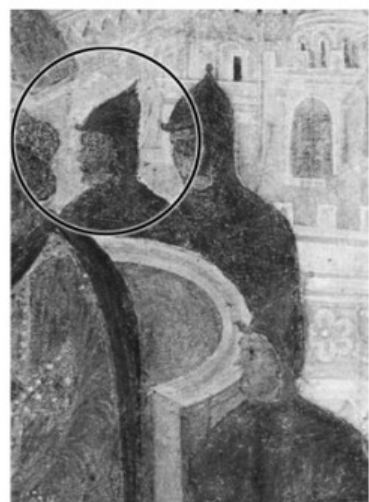
2



3



4



5

Рис. 7. 1 — миниатюры из «Романа об Александре»; 2 — фрагмент фрески «Страсти Христовы» из монастыря Высокие Дечаны; 3 — фрагмент фрески «Св. Бенедикт уличает во лжи переодетого в короля оруженосца Ригго» из ризницы флорентийской базилики Сан-Миниато-аль-Монте; 4 — фрагмент центральной сцены на большом ретабло Св. Георгия из алтаря часовни Св. Георгия из кафедрального собора г. Валенсия; 5 — фрагмент фрески с Вавилонским царём Навуходоносором из Успенского собора Московского Кремля

шлем функционально был перевернут задом наперед, то есть назатыльник стал исполнять роль козырька. На это указывает и то, что у золотоордынских боевых наголовий с широким венцом-основанием в конструкции козырек вырезался еще на этапе раскройки заготовки. В пользу этого свидетельствует то, что передняя стенка у них не вдавлена и козырек не утончался в процессе расковки. Более того, у данной группы боевых оголовий края выгнутых козырьков приподняты относительно края самого шлема. Выше мы специально отметили, что в случае с козьмодемьянским шлемом при сильном изгибе козырька его края находятся на одной плоскости с краями самого шлема. В то же время, изменение функционального назначения дополнительного защитного элемента мы видим в требовании традиции рынка, для которого он был изготовлен, в нашем случае — для золотоордынского.

С другой стороны, можно предположить, что шлем мог быть изготовлен и в византийских владениях. Но в нашем распоряжении нет сведений о поставках оружия в Золотую Орду из Византии. В то же время оружейники Газарии, безусловно, работали на внешний рынок (Кулешов 2010: 91). Более того, в нашем распоряжении есть одно изображение, подтверждающее наши выводы относительно Генуэзской Газарии. Речь идет о фреске «Св. Бенедикт уличает во лжи переодетого в короля оруженосца Ригго» из ризницы флорентийской *Basilica di San Miniato al Monte*. Она была написана итальянским живописцем Спинелло Арентино в 1387 г. На голове у одного из воинов мы видим изображение шлема, очень близкого козьмодемьянскому шлему (рис. 7, 3). Единственное место, где подобное боевое наголовье могло быть заимствовано итальянцами, — это Северное Причерноморье.

Подтверждают наши выводы еще два дошедших до наших дней шлема «европейского» облика. Первый из них — боевое наголовье из собрания *L'Armeria Reale*, г. Турин, Италия, инв. № ЕЗ (рис. 8, 2). Он представляет собой боевое наголовье с тульей сферо-конической формы, на которой прочеканено продольное ребро жесткости, и полями двойного профиля, при этом ребро жесткости на поля не переходит. К сожалению, его конструкцию проследить не удалось, но ввиду его слишком малого веса (1100 г), с большой долей вероятности можно говорить о том, что он изготовлен из листового железа с последующей сваркой. Передняя стенка тульи выглядит чуть короче и более выпукло, чем задняя, а сзади она несколько завалена вперед. Но, как и в случаях, описанных выше, данная особенность не была заложена в конструкцию, а явилась следствием одинаковых технологических процессов, воздействующих на шлемы при их выколотке. Как и с козьмодемьянским шлемом, здесь первоначальная конструкция оказалась перевернутой, и затылочная часть поменялась местами с лобной. В то же время шлем вместо козырька/назатыльника имеет поля. Но поля здесь двупрофильные, с переломом: на затылке они сделаны узкими, с плавным расширением к вискам, а от висков резко расширяются и спереди заканчиваются заостренным козырьком. При этом наличие полей никак не сказалось на геометрии купола шлема. Дело в том, что сзади из-за узости полей они были сформированы незначительным отгибом передней стенки наружу, в то время как спереди и чуть по бокам стенки были вогнуты вовнутрь. С правой стороны шлема на полях в районе излома проставлено клеймо в виде греческой буквы «Π», наложенной на «Δ». По границе полей и тульи шлема присутствует густая цепь мелких отверстий для фиксации подшлемника. В ряде из них сохранились заклепки или их фрагменты. Состояние шлема удовлетворительное. С левой стороны

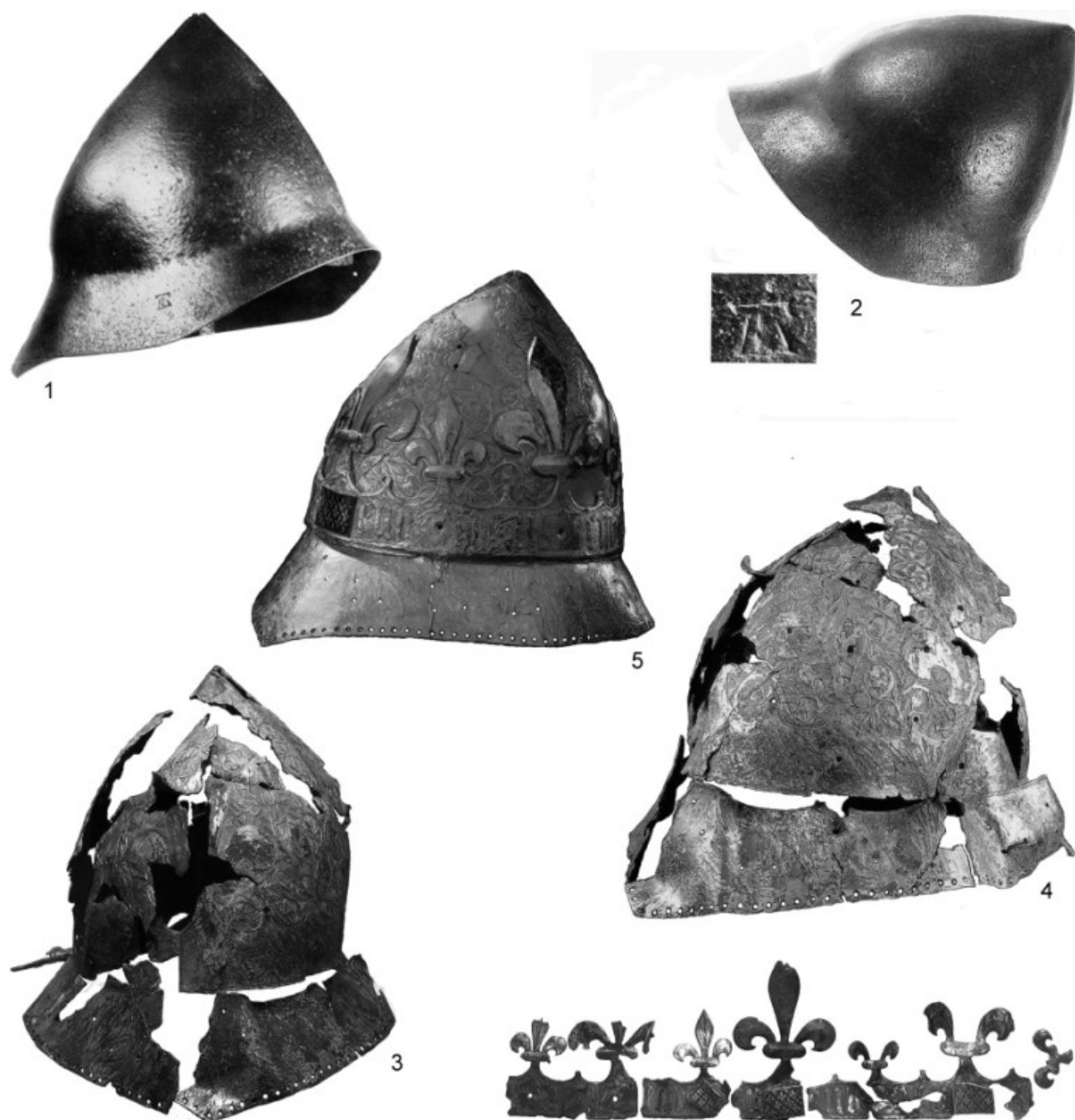


Рис. 8. 1–2 — ранний бургиньот из L'Armeria Reale, г. Турин, Италия; 3–4 — ранний бургиньот, принадлежавший королю Франции Карлу VI, Лувр, г. Париж, Франция; 5 — реконструкция первоначального вида раннего бургиньота, принадлежавшего королю Франции Карлу VI

посредине тульи шлема присутствует заплатка, близкая по форме к полуовалу. Скорее всего, это следы ремонта. В верхней части тульи присутствуют небольшие вмятины. Коррозией незначительно разрушена макушка шлема, хотя, возможно, это последствия процесса коррозии в отношении технологического отверстия.

Итальянский исследователь М. Терензи, первым опубликовавший шлем, затруднился с его идентификацией и датировал находку первой половиной XV в. (Terenzi 1967: № 43). Позднее другой итальянец, М. Скалини, отнес шлем к типу *айзенхутов* и сузил датировку до 1410–1430 гг., при этом в качестве места производства указав на Ломбардию или Бургундию (Scalini 1996: 80, № 22). В то же время, в первой публикации шлем представлен в ракурсе, более напоминающем *салад* (рис. 8, 1).

На то, что он носился именно в варианте, представленном во второй публикации, указывает второй шлем.

Речь идет о парадном шлеме (рис. 8, 3–4), найденном в 1984 г. в ходе раскопок так называемого Квадратного двора (Cour Carrée) бывшей королевской резиденции Лувр, г. Париж, Франция. Он был обнаружен в сильно фрагментированном состоянии, разбитым на 169 фрагментов, при исследовании крепостного рва средневекового замка, который здесь располагался до строительства дворца (Fleury, Kruta 1985: 667). М. Флери (Fleury 1991: 141–152) впоследствии доказал, что шлем принадлежал королю Франции Карлу VI (1380–1422 гг.). Шлем изготовлен из листовой меди, его сферо-коническая тулья свернута в виде воронки, с расположением шва спереди, по центру. Передняя стенка тульи чуть завалена назад, в свою очередь от задней стенки тульи сохранилась только нижняя часть. Но, судя по имеющемуся фрагменту, она была более выпуклой и, видимо, несколько короче. Вся поверхность тульи шлема украшена в технике обронной гравировки орнаментом из растительных побегов и завитков. При этом выбранный фон между орнаментом оформлен густой штриховкой, что придает последнему еще большую объемность. На макушке шлема выгравирована четырехлепестковая розетка. Ее фон гладкий, что в свою очередь указывает на наличие накладного навершия на шлеме. Спереди в верхней части тульи, справа и слева от центра, выгравировано по крылатому оленю. Их фон также гладкий, а по контуру фигур располагаются по три монтажных отверстия, что указывает на то, что они не часть орнамента, а площадки под накладные фигуры. Сами фигуры не сохранились. В нижней части, по всему периметру тульи выгравирован венец, который представляет собой чередование больших и малых флёр-де-лис. Как и в случае с крылатыми оленями, весь фон венца гладкий, а по его полю пущены монтажные отверстия. Очевидно, что это не сам орнамент, а площадка под накладную фигуру. Но, в отличие от первого прецедента, здесь накладная фигура частично сохранилась. Накладной венец по форме полностью повторяет свою основу на тулье. Судя по всему, сами фигурки флёр-де-лис были отлиты отдельно и уже после припаяны к основе венца. Дело в том, что все они сделаны объемными. Так, посередине всех элементов — центрального, боковых и горизонтального — проходит грань, а поверхность между ней и краями с обеих сторон плавно опущена. В то время как сама основа венца вырезана из листовой меди, она, как и поверхность тульи, орнаментирована в технике обронной гравировки. Снизу и сверху, по всему периметру, по ней выгравировано по бортику. Под каждой большой фигурой флёр-де-лис на основе выгравировано по квадрату, в то время как под малыми фигурами флёр-де-лис выгравировано по ромбу. Фон фигур гладкий, а в центре расположено по монтажному отверстию, что, в свою очередь, указывает на площадки под накладные фигуры. Такими накладными фигурами являлись броши. Сохранились две квадратные и одна ромбовидная. Они представляют собой золотые пластинки с загнутыми по периметру бортиками, внутреннее пространство которых заполнено прочеканенными флёр-де-лис, а промежутки заполнены лазоревой эмалью. Пространство между каждой брошью заполнено гравированными готическими буквами *ENB* и *IEN*, которые чередуются между собой. Это девиз Карла VI, который звучит как «En bien». Снизу к тулье были припаяны поля, которые вставлялись вовнутрь. Они сохранились фрагментарно и сильно деформированы. В лицевой части шлема поля резко расширяются и спереди заканчиваются

заостренным козырьком. В то же время при реконструкции внешнего вида описываемого шлема французские исследователи полагают, что поля у него были сзади и по бокам ровными (рис. 8, 5). По аналогии со шлемом из собрания *L'Armeria Reale*, и на том основании, что оба шлема имеют абсолютно одинаковый профиль тульи, мы склонны предполагать, что поля у шлема Карла VI были двупрофильными с изломом. В свою очередь, сзади их ширина была несколько больше, чем на шлеме из собрания *L'Armeria Reale*, на что указывает значительный их фрагмент, сохранившийся с правой стороны, ближе к затылку. Ввиду этого, мы склонны считать, что участок полей сзади у данного шлема был изготовлен не так, как у первого боевого наголовья. Скорее всего, здесь поля являются результатом одного технологического процесса. Посему можно полагать, что излом полей в данном случае был не столь значительным и остался незамеченным в ходе реставрации из-за сильной деформации и фрагментарности данного защитного элемента. В отличие от тульи, вся поверхность полей гладкая. Но по всему их периметру располагаются группы монтажных отверстий, которые по количеству и расстоянию между собой схожи с монтажными отверстиями на площадках для накладных фигурок оленей. На этом основании французские исследователи предполагают, что они предназначались для монтажа накладных фигурок. По низу полей, по всей их окружности, пущена густая цепь монтажных отверстий, предназначенная для пришивания подшлемника. Вся поверхность шлема богато позолочена в технике амальгамирования.

Французский исследователь Ж.-Б. де Вивье на основании описей имущества Королевского двора, убедительно датировал появление шлема не ранее 1411 г. (Vaivre 1991: 92).

Таким образом, мы имеем два практически аналогичных шлема, очень близких козьмедьянскому экземпляру, с той лишь разницей, что у первых двух сохранился назатыльник, восходящий к базовой конструкции *византийских салатов*, а козырек получил более гипертрофированные размеры. А то, что перед нами на представленных шлемах именно назатыльник и козырек, а не поля, указывает их двупрофильность с переломом. То есть здесь сконцентрировано внимание не просто на круговой защите, что характерно для такой категории дополнительной защиты, как поля, а именно на защите области затылка и лица. Более того, такой признак, как оформление полей в виде козырька путем придания им спереди заостренной формы впервые получает массовое распространение на шлемах типа *айзенхут/шапель/капеллина*. Но появление этого элемента на указанном типе шлема исследователи относят ко времени не ранее первой половины XV в., а наибольшее распространение он получает лишь к середине — второй половине этого столетия (Schneider 1986: 29). В то же время шлемы, аналогичные наголовьям из собрания *L'Armeria Reale* и Карла VI, широко распространяются уже к 1400 г. Подтверждения этому мы видим на так называемом Большом ретабло Св. Георгия, где на центральной панели, изображающей битву при Пюиге 1237 г., арагонские воины изображены в шлемах, аналогичных вышеуказанным. Само ретабло было написано арагонским художником немецкого происхождения Андресом Марзал де Сакс около 1400 г. для алтаря *Capilla de Sant Jordi*, входящей в *Catedral de Santa María de Valencia* (рис. 7, 4). Более того, на шлемах данного типа мы видим эту деталь уже в сформировавшемся виде, в то время как на шлемах типа *айзенхут/шапель/капеллина* долгое время идет поиск этой формы (Lawrynowicz 2009: 175–195). Поэтому можно предположить,

что перед нами типы шлемов, несвязанные между собой. И, действительно, если мы обратимся к такому типу шлемов, как *бургиньот*, то на классических образцах увидим и хорошо знакомые нам профиль тульи и козырек характерной формы, и назатыльник (Рyhrг 2000: 20–24, № 28–34). Правда, не хватает наушей и гребня, но, видимо, эти элементы появляются позднее.

Возникает резонный вопрос: где шлемы типа ранних *бургиньотов* могли эту деталь позаимствовать? На наш взгляд это могла быть только зона соприкосновения культур Юга Европы и Золотой Орды — Генуэзская Газария. И хотя находки шлемов, связанные с золотоордынским комплексом вооружения (у которых козырек имел заостренную форму), пока единичны (рис. 4, 3), козырьки шлемов «цзыньского» типа, которые были заимствованы монголами в Китае и позднее привнесены в Восточную Европу (рис. 4, 4), имели значительную площадь и заостренную форму (Прокопец 2004: 200–203).

Сказанное подтверждает вывод об изготовлении козьмодемьянского шлема греческим оружейником, происходившим из Генуэзской Газарии. Что же касается датировки шлема, то время появления подобных боевых наголовий определяется в интервале между 1380-ми и 1400 г., то есть временем создания фрески Спинелло Аретино и появлением Большого ретабло Св. Георгия. Последнее произведение фиксирует факт широкого распространения данного типа шлемов. Во всяком случае, под его влиянием уже появляется и начинает распространяться новый тип шлемов — ранние *бургиньоты*.

Верхнюю границу бытования шлемов типа козьмодемьянского позволяют уточнить фрески Успенского собора Московского Кремля. В сцене с вавилонским царем Навуходоносором у одного из воинов царского окружения мы видим шлем с козырьком, поразительно похожим по геометрии тульи на козьмодемьянский (рис. 7, 5). Данная фреска была написана в 1481 г. артелью местных мастеров — попом Тимофеем, некими Ярецем и Коней, во главе с легендарным Дионисием. Таким образом, перед нами два весьма примечательных свидетельства. Первое указывает на то, что подобные шлемы бытовали еще в начале 1480-х гг., а второе — наиболее ранний факт использования шлемов с козырьком воинами Московского государства.

Исходя из вышеизложенного можно заключить, что козьмодемьянский шлем был изготовлен на территории Газарии для местного восточноевропейского рынка, не ранее 1380-х гг. и не позднее 1481 г. На протяжении этого периода подобные шлемы использовались воинами как Золотой Орды, так и Московского государства.

В заключении стоит отметить, что некоторые исследователи идентифицируют найденные в золотоордынских погребениях шлемы с козырьком как монгольские (Зеленский 2013: 143; Нарожный, Нарожный 2013: 306–311). Основанием для такого заключения служит предположение М. В. Горелика о монгольской принадлежности всех шлемов с козырьком (Горелик 1987: 189). Однако в отношении ранней группы шлемов с козырьками (Кулешов 2017, 537–558) для этого заключения оснований нет: данные боевые оголовья были изготовлены в иных технологиях и традициях. Единственным исключением, на наш взгляд, могут являться боевые наголовья с козырьком «цзыньской» группы шлемов (Кулешов 2018б: 75–89), но находки последних в золотоордынских погребениях пока не встречены.

Литература

- Андреев 2013 — *Андреев С. И.* Русско-татарско-мордовское пограничье во второй половине XIII — XVI в. // Вестник Тамбовского ГУ. Серия: гуманитарные науки. Вып. 10 (126). С. 31–42.
- Анфимов, Зеленский 2002 — *Анфимов И. Н., Зеленский Ю. В.* Половецкие погребения из Восточного Приазовья // Историко-археологический альманах. Вып. 8. Армавир; М.: Армавирский краеведческий музей, 2002. С. 68–70.
- Горелик 1983 — *Горелик М. В.* Монголо-татарское оборонительное вооружение второй половины XIV — начала XV в. // Рыбаков Б. А. (отв. ред.). Куликовская битва в истории и культуре нашей родины: материалы юбилейной НК. 8–10 сентября 1980 г. М.: Изд-во МГУ, 1983. С. 244–269.
- Горелик 1987 — *Горелик М. В.* Ранний монгольский доспех (IX — первая половина XIV в.) // Деревянко А. П., Нацагдорж Ш. (отв. ред.). Археология, этнография и антропология Монголии. Новосибирск: Наука, 1987. С. 163–207.
- Горелик 2008 — *Горелик М. В.* Черкесские воины Золотой Орды (по археологическим данным) // Вестник Института гуманитарных исследований правительства Кабардино-Балкарской республики и Кабардино-Балкарского НЦ РАН. 2008. Вып. 15. С. 158–189.
- Горелик 2012 — *Горелик М. В.* Парадные монгольские шлемы XIII–XIV вв. // Кушкумбаев А. К. (отв. ред.). Военное дело Улуса Джучи и его наследников. Астана; Фолиант, 2012. С. 84–106.
- Горелик, Ковпаненко 2001 — *Горелик М. В., Ковпаненко Г. Т.* Погребение знатного латника у западных границ Золотой Орды // Белобрыкин Г. Н. (отв. ред.). Археология Поволжья: сб. ст. Пенза: [Б. и.], 2001. С. 154–164.
- Дедюлькин 2015 — *Дедюлькин А. В.* Отчет об археологических исследованиях курганной группы «Черноморка 2», курганной группы «Свирская Щель 1», курганной группы «Абиссинка 5» в Лазаревском районе г. Сочи Краснодарского края (по Открытому листу № 134 от 10.04.2013 г.). Т. I. Текстовая часть. Т. II. Альбом иллюстраций. Ростов-на-Дону, 2015.
- Ефимов 1999 — *Ефимов К. Ю.* Золотоордынское погребение из могильника «Олень-Колодезь» // Донская археология. 1999. № 3–4. С. 93–108.
- Зеленский 2013 — *Зеленский Ю. В.* К вопросу об этнокультурной принадлежности кочевнических погребений Степного Прикубанья и Восточного Закубанья XIII–XIV вв. // Марченко И. И. (отв. ред.). Шестая международная Кубанская археологическая конференция: МК. Краснодар: Экоинвест, 2013. С. 142–144.
- Каинов, Кулешов 2014 — *Каинов С. Ю., Кулешов Ю. А.* Боевые полумаски Восточной Европы в свете последних находок и новых исследований // SP. 2014. № 6. С. 83–98.
- Карпов 2001 — *Карпов С. П.* Средневековый Понт. The Edwin Mellen Press. Lewinston; Queenston; Lampeter: The Edwin Mellen Press, 2001. 470 с.
- Кирпичников 1971 — *Кирпичников А. Н.* Древнерусское оружие. Вып. III: Доспех, комплекс боевых средств IX–XIII вв. М.: Наука, 1971. 92 с. (САИ. Вып. Е1-36).
- Ковалевский 1905 — *Ковалевский М. М.* К ранней истории Азова. Венецианская и генуэзская колонии в Танае в XIV веке. Труды XII Археологического съезда в Харькове. 1902 г. Т. II. М., 1905. С. 109–174.

- Ковпаненко и др. 2005 — *Ковпаненко Г. Т., Гаврилюк Н. А., Евдокимов Г. Л.* Курганы у с. Ковалевка (группа IV) // Археологічні дослідження в Україні 2003–2004 рр. Київ: ИА НАН, 2005. С. 363–388.
- Кравец и др. 2000 — *Кравец В. В., Березуцкий В. Д., Бойков А. А.* Погребение кочевой знати золотоордынского времени в курганной группе «Высокая гора» на юге Воронежской области // *Донская археология*. 2000. № 3–4. С. 114–127.
- Крамаровский 2012 — *Крамаровский М. Г.* Человек средневековой улицы. Золотая Орда, Византия, Италия. СПб.: Евразия, 2012. 496 с.
- Кулешов 2010 — *Кулешов Ю. А.* Производство и импорт оружия как пути формирования золотоордынского комплекса вооружения // *Миргалеев И. М.* (отв. ред.). Золотоордынская цивилизация. Вып. 3. Казань: Фэн, 2010. С. 73–97.
- Кулешов 2014 — *Кулешов Ю. А.* Место «Шапки греческой с Деисусом» из собрания Оружейной палаты в ряду позднесредневековых боевых наголовий Восточной Европы // *Музеи Московского Кремля: материалы и исследования*. Вып. 22. М.: Московский Кремль, 2014. С. 135–152.
- Кулешов 2017 — *Кулешов Ю. А.* Об одной серии ранних золотоордынских шлемов из музейных коллекций Украины и Болгарии // *Атанасов Г.* (ред.). Добруджа. № 32: Сборник в чест на 60 години проф. д. и. н. Г. Атанасов. Силистра: Българска първо издание, 2017. С. 537–558.
- Кулешов 2018a — *Кулешов Ю. А.* Уникальный позднесредневековый шлем с Юга России // *Двуреченский О. В.* (отв. ред.). Военная археология: сб. материалов научного семинара. Вып. 4. М.: ИА РАН, 2018. С. 183–201.
- Кулешов 2018b — *Кулешов Ю. А.* Новая находка шлема «цзиньского» типа в Восточной Европе // *Йотов В.* (ред.). Военни експедиции, въоръжение и снаряжение (античност и средновековие): Международна конференция, Варна. 14–16.05.2009. Варна: Славена ООД, 2018. С. 53–61 (*Acta Musei Varnaensis*. X–2).
- Кулешов, Гусынин 2012 — *Кулешов Ю. А., Гусынин В. А.* Находки шлемов «цзиньского типа» в Восточной Европе // *Багрин Е. А.* (отв. ред.). Военное дело в Азиатско-Тихоокеанском регионе с древнейших времен до начала XX в. Вып. 2. Владивосток: Дальнаука, 2012. С. 33–50.
- Лесников 1964 — *Лесников М. П.* Львовское купечество и его торговые связи в XIV веке (к истории экономических связей между странами Восточной и Западной Европы в XIV–XV вв.) // *Семенов В. Ф.* (ред.). Проблемы экономического и политического развития стран Европы (Из истории средних веков и древнего мира). М.: Московский государственный педагогический институт им. В. И. Ленина, 1964. С. 38–54 (*Ученые записки МГПИ им. Ленина*, № 217).
- Нарожный, Нарожный 2012 — *Нарожный В. Е., Нарожный Е. И.* Погребение № 67 Келлийского могильника (Горная Ингушетия) // *Поволжская археология*. 2012. № 2 (2). С. 173–183.
- Нарожный, Нарожный 2013 — *Нарожный В. Е., Нарожный Е. И.* О группе кочевнических погребений золотоордынского времени со шлемами с козырьками // *Марченко И. И.* (отв. ред.). Шестая международная Кубанская археологическая конференция: МК. Краснодар: Экоинвест, 2013. С. 306–311.
- Нарожный, Сазонов 2012 — *Нарожный Е. И., Сазонов А. А.* Средневековое кочевническое захоронение из курганного могильника «Прикубанский-1» (Красноармейский

- район Краснодарского края) // Батыр: Традиционная военная культура народов Евразии. 2011. № 2. М.: Изд. дом Марджани, 2012. С. 64–68.
- Нарожный, Чхаидзе 2012 — *Нарожный Е. И., Чхаидзе В. Н.* Золотоордынское воинское погребение в Калининском районе Краснодарского края // Батыр: Традиционная военная культура народов Евразии. 2012. № 1–2 (4–5). С. 102–105.
- Негин 2012 — *Негин А. Е.* Об одном типе шлемов из кочевнических погребений с территории Западного Дешт-и-Кыпчака // Вестник Нижегородского университета им. Н. И. Лобачевского. 2012. Т. 3. № 6. С. 62–70.
- Прокопец 2004 — *Прокопец С. Д.* Новый тип оформления чжурчжэньского шлема // Восьмая дальневосточная конференция молодых историков: сб. материалов. Владивосток, 26–29 апреля 2004 г. Владивосток: Дальневосточное отделение РАН, 2004. С. 200–203.
- Прокофьев, Трубников 2008 — *Прокофьев Р. В., Трубников В. В.* Позднекочевническое погребение у Ростова-на-Дону // Двуреченский О. В. (отв. ред.). Военная археология: сб. материалов семинара при ГИМ. Вып. 1: сб. материалов Проблемного совета «Военная археология» при ГИМ. М.: Квадрига, 2008. С. 135–141.
- Смирнов 1958 — *Смирнов А. П.* Армянская колония города Болгара // Смирнов А. П. (отв. ред.). Труды Куйбышевской археологической экспедиции. Т. II. М.: Наука, 1958. С. 330–359 (МИА. № 61).
- Смирнов 1896 — *Смирнов И.* Раскопки близ сел. Межиречки // Записки Императорского Русского археологического общества. Н. с. Т. VIII. Вып. 1–2. Труды отделения русской и славянской археологии. Кн. 1. СПб., 1896. С. 169–172.
- Солнцев 1853 — *Солнцев Ф. Г.* Древности Российского государства, изданныя по Высочайшему повелению Государя Императора Николая I. Отд. 3: Броня, оружие, кареты и конская сбруя. М.: Тип. А. Семена, 1853. IV, XXVI, 152 с.
- Тодич и др. 2007 — *Тодич Б., Кузеванов О. А., Турилов А. А.* Дечаны // Православная энциклопедия. Т. XIV. М.: Церковно-научный центр «Православная энциклопедия», 2007. С. 480–487.
- Чакхчиев 1985 — *Чакхчиев Д. Ю.* Полуподземный склеп у сел. Верхний Лейми (Горная Ингушетия) // Виноградов В. Б. (отв. ред.). Средневековые погребальные памятники Чечено-Ингушетии. Грозный: Институт истории, социологии и философии, 1985. С. 60–68.
- Чакхчиев 1990 — *Чакхчиев Д. Ю.* Некоторые археологические открытия в зоне строительства КПЖД в Горной Ингушетии // Археологические открытия на новостройках Чечено-Ингушетии. Грозный, 1990. С. 80–100.
- Чакхчиев 1994 — *Чакхчиев Д. Ю.* Золотоордынские черты в военном деле вайнахов (XIII–XV вв.) // Первые Ахриевские чтения: ТД НПК. Назрань: Госиздат, 1994. С. 14–15.
- Чакхчиев 1998 — *Чакхчиев Д. Ю.* Новые воинские захоронения золотоордынского времени Паметского могильника Горной Ингушетии // Чакхчиев Д. Ю. (отв. ред.). Новое в археологии и этнографии Ингушетии. Нальчик: Изд. центр «Эль-Фа», 1998. С. 15–27.
- Чхаидзе, Дружинина 2008 — *Чхаидзе В. Н., Дружинина И. А.* Средневековое кочевническое погребение из Калиновского курганного могильника в Ставропольском крае // Археологический журнал. 2008. № 2. С. 79–88.
- Чхаидзе, Дружинина 2010 — *Чхаидзе В. Н., Дружинина И. А.* Тяжеловооруженные золотоордынские воины Восточного Приазовья // Батыр: Традиционная военная культура народов Евразии. 2010. № 1. С. 110–125.

- Шалобудов 1984 — *Шалобудов В. Н.* Кочевнические курганы правобережья Днепра (по материалам экспедиции ДГУ) // Ковалева И. Ф. (отв. ред.). Проблемы археологии Поднепровья III–I тыс. до н. э. Днепропетровск: ДГУ, 1984. С. 112–123.
- Шмаков 1990 — *Шмаков В. Г.* Кузница в современном хозяйстве. М.: Машиностроение, 1990. 287 с.
- Alexander 1983 — *Alexander D.* Two Aspects of Islamic Arms and Armor // Metropolitan Museum Journal. 1983. Vol. 18. P. 97–109.
- Alexander 1992 — *Alexander D.* The Arts of War: Arms of the 7th to 19th Centuries. London, 1992. 240 p. (The Nasser D. Khalili Collection of Islamic Art. Vol. XXI).
- Alexander et al. 2015 — *Alexander D. G., Stuart W. P., Kwiatkowski W.* Islamic Arms and Armor in the Metropolitan Museum of Art. New York: Metropolitan museum of art; New Haven; distributed by Yale univ. press, 2015. 336 p.
- Boncz 1885 — *Boncz Ö.* Egy XIV. századbeli sisak a Nemzeti Múzeum Régiségtárában // Archeológia Értesítő. № 5. Budapest, 1885. P. 373–374.
- Carpegna 1969 — *Carpegna, di N.* Antiche Armi dal sek. IX al XVIII gia Collazione Odescalhi. Roma; Palazzo Venezia: De Luca Editore, 1969. 100 p., 97 pl.
- Foulkes, Traquair 1911 — *Foulkes C., Traquair R.* On Italian Armour from Chalcis in the Ethnological Museum at Athen // Archaeologia: or Miscellaneous Tracts Relating to Antiquity, published by the Society of Antiquaries of London. Vol. 62, part II (2nd series, vol. 12 part 2). London, 1911.
- Fleury 1991 — *Fleury M.* Nouvelles observations sur le casque ou chapel doré de Charles VI // Bulletin de la Société Nationale des Antiquaires de France. 1989. Paris, 1991.
- Fleury, Kruta 1985 — *Fleury M., Kruta V.* Premiers résultats des fouilles de la Cour carrée du Louvre // Comptes rendus des séances de l'Académie des Inscriptions et Belles-Lettres. Année 1985. № 4 (129).
- Gawrysiak-Leszczynska, Musianowicz 2002 — *Gawrysiak-Leszczynska W., Musianowicz K.* Kurhan s Tahańczy // Archeologia Polski. Vol. 47. No. 1–2. S. 287–340.
- Gembarzewski 1937 — *Gembarzewski B.* Szyszak stozkowy o charakterze wschodnim w Muzeum Wojska // Broń i Barwa. T. IV. № 11–12. Warszawa, 1937.
- Hales 2013 — *Hales R.* Islamic and Oriental Arms and Armour. A Lifetime's Passion. London, 2013. 400 p.
- Kalmár 1971 — *Kalmár J.* Régi magyar fegyverek. Budapest: Natura, 1971. 430 s.
- Kienbusch 1963 — *Kienbusch, von C. O.* The Kretschmar von Kienbusch collection of armor and arms. Princeton: Princeton University Press, 1963. 365 p.
- Kienbusch, Grancsay 1933 — *Kienbusch, von C. O., Grancsay S. V.* The Bashford Din Collection of Arms and Armor in The Metropolitan Museum of Art. Portland: The Southworth Press for the Arms and Armor Club of New York, 1933. 270 p.
- Kovács 2010 — *Kovács S. T.* Huszárfeegyverek a 15–17. században. Budapest: Martin Opitz Kiado, 2010. 289 s.
- Lawrynowicz 2009 — *Lawrynowicz O.* Nowo odkryty kapalin z Włocławka na tle porównawczym // Acta Militaria Mediaevalia. T. V. Kraków; Sanok; Wrocław, 2009.
- Lenz 1924 — *Lenz, von E.* In Russland gefundene Fruhmittelalterliche Helme // I Beiheft der Zeitschrift für Historische Waffen und Kostümkunde. Berlin; Leipzig, 1924.
- Meyer 1937 — *Meyer S.* Szyszak wschodni XVI-go wieku // Broń i Barwa. T. IV. № 9. Warszawa, 1937.

- Nicolle 1999 — *Nicolle D.* Arms & Armour of the Crusading Era, 1050–1350. Western Europe and the Crusader States. London: Greenhill Books, 1999. 636 p.
- Pomodoro 2000 — Arnaldo Pomodoro e il Museo Poldi Pezzoli: la Sala d'armi. Milano: Edizioni Olivares, 2000. 122 s.
- Post 1936 — *Post, von P.* Von der Anfängen der Schallern // Zeitschrift für historische Waffen- und Kostümkunde. NF. Bd. 5. Heft 5. Berlin, 1936.
- Pyhrr 2000 — *Pyhrr S. W.* European Helmets, 1450–1650. Treasures from the Reserve Collection. New York: The Metropolitan Museum of Art, 2000. 49 p.
- Rabovyanov, Menkov 2017 — *Rabovyanov D., Menkov Y.* Ottoman Helmets from the Medieval Fund of the National Archaeological Institute with Museum in Sofia // *Archaeologia Bulgarica*. T. XXI. Vol. 2. Sofia, 2017.
- Reverseau 1982 — *Reverseau J. P.* Musée de l'Armée Paris. Les armes et la vie. Paris: Dargaud Editeur, 1982. 168 p.
- Richardson 2015 — *Richardson T.* Islamic Arms and Armour // Royal Armouries: Arms and Armour series. Leeds, 2015.
- Scalini 1996 — *Scalini M.* The Armoury of The Castle of Churburg. London: Magnus, 1996. 720 p.
- Schneider 1986 — *Schneider, von H.* Zwei Helme aus der Burgruine Innerjuvalta // Zeitschrift der Gesellschaft für Historische Waffen- und Kostümkunde. Vol. 28. No. 1. München; Berlin, 1986.
- Sotheby's 2008 — Tomas Del Mar Ltd. in Association with Sotheby's. Antique Arms, Armour & Militaria: London, Wednesday 25th June 2008. London, 2008.
- The arts of the Muslim knight 2008 — Mohamed B. (concept a. direction). The arts of the Muslim knight. The Furusiyya Art Foundation Collection. Milano: Skira, Inst. du monde arabe, 2008. 416 c.
- Terenzi 1967 — *Terenzi M.* Mostra di armi antiche (sec. XIV–XV). Poppi, Castello dei conti Guidi, 16 luglio — 16 agosto 1967. Firenze: Formatecnica, 1967. 120 p.
- Vaivre 1991 — *Vaivre, de J. B.* Deux défenses de tête de Charles VI // *Bulletin Monumental*. T. 149 (n°1, année). Paris, 1991.
- Williams 1997 — *Williams A.* Ottoman Military Technology. The Metallurgy of Turkish Armour // *War and Society in the Eastern Mediterranean, 7th–15th Centuries*. Leiden. 1997.