

Г. И. Смирнова, М. Ю. Вахтина, М. Т. Кашуба, Е. Г. Старкова

# Городище Немиров

на реке  
Южный Буг

Приложения

К. Б. Калинина,  
А. Закошьцельна,  
М. Кершнер и Х. Моммзен,  
С. В. Хаврин



THE STATE HERMITAGE MUSEUM	ГОСУДАРСТВЕННЫЙ ЭРМИТАЖ
RUSSIAN ACADEMY OF SCIENCES	РОССИЙСКАЯ АКАДЕМИЯ НАУК
INSTITUTE FOR THE HISTORY	ИНСТИТУТ ИСТОРИИ
OF MATERIAL CULTURE	МАТЕРИАЛЬНОЙ КУЛЬТУРЫ

THE STATE HERMITAGE MUSEUM  
RUSSIAN ACADEMY OF SCIENCES  
INSTITUTE FOR THE HISTORY OF MATERIAL CULTURE

**G. I. Smirnova, M. Ju. Vakhtina, M. T. Kashuba, E. G. Starkova**

# **Nemirov Hill Fort on South Bug River**

**According the excavation materials of the 20<sup>th</sup> century from collections  
of the State Hermitage Museum and documents kept in IHMC RAS**

With the Supplements by  
K. B. Kalinina, A. Zakościelna, M. Kerschner and H. Mommsen, S. V. Khavrin

ГОСУДАРСТВЕННЫЙ ЭРМИТАЖ  
РОССИЙСКАЯ АКАДЕМИЯ НАУК  
ИНСТИТУТ ИСТОРИИ МАТЕРИАЛЬНОЙ КУЛЬТУРЫ

**Г. И. Смирнова, М. Ю. Вахтина, М. Т. Кашуба, Е. Г. Старкова**

# Городище Немиров на реке Южный Буг

По материалам раскопок в XX веке из коллекций Государственного Эрмитажа  
и Научного архива ИИМК РАН

Приложения:

К. Б. Калинина, А. Закошьцельна, М. Кершнер и Х. Моммзен, С. В. Хаврин





Издание осуществлено при финансовой поддержке Российского фонда фундаментальных исследований по проекту № 17-01-16507-ОГН, не подлежит продаже

Утверждено к печати Ученым советом ИИМК РАН

Authorized for publication by the Academic Board of the Institute for the History of Material Culture RAS

Ответственные редакторы:

Chief editors:

д. и. н. А. Ю. Алексеев, Ю. Ю. Пиотровский, д. и. н. Ю. А. Виноградов

Dr. hab. A. Ju. Alekseev, Ju. Ju. Piotrovsky, Dr. hab. Ju. A. Vinogradov

Рецензенты:

В. С. Бочкарёв, д. и. н. И. В. Палагуца

Prepublication reviews by V. S. Bochkarev, Dr. hab. I. V. Palaguta

Смирнова Г. И., Вахтина М. Ю., Кашуба М. Т., Старкова Е. Г.

(Приложения: Калинина К. Б., Закосьцельна А., Кершнер М. и Моммзен Х., Хаврин С. В.)

**Городище Немиров на реке Южный Буг. По материалам раскопок в XX веке из коллекций Государственного Эрмитажа и Научного архива ИИМК РАН.** — Санкт-Петербург: ГЭ; ИИМК РАН; НКТ, 2018. — 336 с. : ил.

Smirnova G. I., Vakhtina M. Ju., Kashuba M. T., Starkova E. G.

(With the Supplements by Kalinina K. B., Zakościelna A., Kerschner M. and Mommsen H., Khavrin S. V.)

**Nemirov Hill Fort on South Bug River. According the excavation materials of the 20<sup>th</sup> century from collections of the State Hermitage Museum and documents kept in IHMC RAS.** — St. Petersburg: The State Hermitage Museum; Institute for the History of Material Culture RAS; Neva Book Printing House, 2018. — 336 p. : fig.

ISBN 978-5-9909872-2-7

doi.org/10.31600/978-5-9909872-2-7

Коллективная монография посвящена известному археологическому памятнику — Немировскому городищу на Южном Буге. Основу исследования составили данные, полученные при раскопках городища в XX в. и хранящиеся в Научном архиве Института истории материальной культуры РАН, архиве и коллекциях фондов Отдела археологии Восточной Европы и Сибири Государственного Эрмитажа (Санкт-Петербург). Рассмотрена история изучения памятника С. С. Гамченко (1909 г.), А. А. Спицыным (1910 г.) и М. И. Артамоновым (1946–1948 гг.). Подробно освещены два периода заселения территории городища: в энеолите (трипольская культура) и в раннем железном веке (раннескифская культура). Показано значение городища в раннем железном веке, когда в его материальной культуре отложились западный гальштаттский (в широком значении этого термина) импульс и ранние контакты с греками. Предложена общая схема развития материальной культуры Немировского городища в разные исторические эпохи — от энеолита до новейшего времени. Книга состоит из шести глав и девяти приложений, которые включают каталоги индивидуальных находок трипольской культуры, каталог греческой архаической керамики, а также результаты естественнонаучных анализов керамики трипольской культуры, восточногреческой керамики и поверхности ручки бронзового зеркала. Многие архивные материалы и находки из коллекций впервые вводятся в научный оборот.

Издание предназначено для археологов, историков, специалистов в смежных областях науки, студентов и всех, интересующихся археологией и древней историей Северного Причерноморья и Европы.

The collective monograph is devoted to the famous archaeological site – Nemirov hill-fort on South Bug. At the basis of investigation are the materials from the excavations of the settlement in the 20<sup>th</sup> century kept in Scientific Archive of the Institute for the History of Material Culture RAS, Archive and collection funds of the Department of Archaeology of Eastern Europe and Siberia of the State Hermitage Museum (Saint Petersburg). The book reviews the history of the excavation of the site by S. S. Gamchenko (1909), A. A. Spitzyn (1910), and M. I. Artamonov (1946–1948). The book gives a detailed account of two periods of the occupation of the settlement: in Eneolithic time (Trypillia culture) and Early Iron Age (Scythian culture). The authors showed the significance of the hill-fort in the Early Iron Age, when two impulses reflected in its culture — Hallstatt (in the broad meaning of the term) and early contacts with the Greeks. The general scheme of development of the material culture of the hill-fort in different historical periods — from Eneolithic time till modern epoch — has been suggested. The book consists of the six parts and nine supplements, which include the catalogues of individual finds of Trypillia culture, Greek Archaic pottery and the results of natural-scientific analyses of Trypillia pottery, East-Greek pottery and of the surface of the bronze mirror handle. A lot of archive materials and finds kept in collections are published for the first time.

The book is destined to archaeologists, historians, specialists in related sciences, students and all interested in archaeology and history of the ancient Northern Black Sea and Europe.

© Государственный Эрмитаж, 2018  
The State Hermitage Museum, 2018

© Институт истории материальной культуры РАН, 2018  
Institute for the History of Material Culture RAS, 2018

© Невская книжная типография, 2018  
Neva Book Printing House, 2018

© Смирнова Г. И., Вахтина М. Ю., Кашуба М. Т., Старкова Е. Г.,  
Калинина К. Б., Закосьцельна А., Кершнер М. и Моммзен Х., Хаврин С. В., 2018  
Smirnova G. I., Vakhtina M. Ju., Kashuba M. T., Starkova E. G.,  
Kalinina K. B., Zakościelna A., Kerschner M. and Mommsen H., Khavrin S. V., 2018

# Содержание

Предисловие .....	11
Введение .....	13
<b>ГЛАВА 1.</b> Немировское городище в работах ученых XX — начала XXI в. ....	17
1.1. История изучения .....	17
1.2. Формирование коллекций .....	44
<b>ГЛАВА 2.</b> Немировское городище как археологический памятник (Г. И. Смирнова, М. Т. Кашуба) .....	45
2.1. Общая характеристика .....	45
2.2. Оборонительные сооружения — общие сведения .....	50
2.3. Состояние источников: полевая и архивная документация .....	54
2.4. Культурно-хронологические горизонты .....	70
2.5. О методике работы с материалами .....	71
<b>ГЛАВА 3.</b> Материальный комплекс Немировского городища в энеолите (трипольская культура) (Е. Г. Старкова) .....	75
3.1. История исследований, планиграфия .....	75
3.2. Керамический комплекс .....	76
3.3. Антропоморфная пластика .....	110
3.4. Зооморфная пластика .....	124
3.5. Изделия из глины .....	130
3.6. Выводы .....	135
<b>ГЛАВА 4.</b> Материальный комплекс Немировского городища в раннем железном веке (Г. И. Смирнова, М. Т. Кашуба) .....	137
4.1. Особенности материальной культуры .....	137
4.2. История формирования коллекции .....	137
4.3. Изучение коллекции: что остается и что меняется .....	143
4.4. Объекты и комплексы .....	145
4.5. Общая характеристика керамического комплекса .....	168
4.6. Характеристика отдельных категорий находок .....	180
4.7. Проблема происхождения местной чернолощеной посуды .....	184
4.8. Некоторые итоги и задачи .....	192
<b>ГЛАВА 5.</b> Греческая керамика из раскопок Немировского городища (М. Ю. Вахтина) .....	193
5.1. О формировании и истории изучения коллекции .....	193
5.2. Общая характеристика материалов .....	195
5.3. Категории греческой керамики из раскопок Немировского городища .....	195
5.4. О датах и топографии находок греческой керамики .....	212
5.5. Место коллекции греческой керамики из раскопок Немировского городища среди синхронных находок античного керамического импорта на других памятниках лесостепи .....	212
5.6. Находки греческой керамики на Немировском городище в контексте проблемы ранних связей между греческим миром и варварскими центрами Северного Причерноморья .....	214
5.7. Заключение .....	221
<b>ГЛАВА 6.</b> Периодизация и хронология Немировского городища в раннем железном веке (Г. И. Смирнова, М. Т. Кашуба, М. Ю. Вахтина) .....	223
6.1. Периодизация и хронология согласно Г. И. Смирновой .....	223
6.2. Возможности керамического комплекса для построения периодизации .....	224
6.3. Хронологические индикаторы .....	228
6.4. Стратиграфические наблюдения .....	231
6.5. Обновленная периодизация .....	231
6.6. Значение и место Немировского городища в раннем железном веке .....	231
<b>Заключение .....</b>	<b>234</b>

<b>Послесловие</b> (Г. И. Смирнова) .....	237
<b>Приложение 1.</b> Исследование материалов и техники росписи керамики трипольской культуры из раскопок Немировского городища. Коллекции Государственного Эрмитажа (К. Б. Калинина) .....	238
<b>Приложение 2.</b> Антропоморфная пластика трипольской культуры из раскопок Немировского городища. Коллекции Государственного Эрмитажа (Е. Г. Старкова) ..	250
<b>Приложение 3.</b> Зооморфная пластика трипольской культуры из раскопок Немировского городища. Коллекции Государственного Эрмитажа (Е. Г. Старкова) ..	254
<b>Приложение 4.</b> Изделия из глины трипольской культуры из раскопок Немировского городища. Коллекции Государственного Эрмитажа (Е. Г. Старкова) ..	257
<b>Приложение 5.</b> Кремневый и каменный инвентарь трипольской культуры из раскопок Немировского городища. Коллекции Государственного Эрмитажа (А. Закошьцельна) ..	259
<b>Приложение 6.</b> Греческая архаическая керамика из раскопок Немировского городища. Коллекции Государственного Эрмитажа, каталог находок (М. Ю. Вахтина) .....	276
<b>Приложение 7.</b> Археометрические анализы импортной архаической восточногреческой керамики, найденной на Немировском городище. Коллекции Государственного Эрмитажа (М. Кершнер, Х. Моммзен, перевод М. Ю. Вахтиной) ....	305
<b>Приложение 8.</b> Результаты рентгено-флуоресцентного анализа поверхности ручки бронзового зеркала из раскопок Немировского городища. Коллекции Государственного Эрмитажа (С. В. Хаврин) .....	312
<b>Приложение 9.</b> К вопросу культурной атрибуции открытых на Немировском городище погребений (Г. И. Смирнова) .....	313
<b>Литература и архивные материалы</b> .....	318
<b>Список сокращений</b> .....	331
<b>Summary</b> .....	333

# Contents

<b>Preface</b> .....	11
<b>Introduction</b> .....	13
<b>CHAPTER 1.</b> Nemirovo hill-fort in the works of scholars of 20 <sup>th</sup> — beginning of 21 <sup>st</sup> century .....	17
<b>1.1.</b> The history of investigation .....	17
<b>1.2.</b> On the forming of collections .....	44
<b>CHAPTER 2.</b> Nemirovo hill-fort as an archaeological object ( <i>G. I. Smirnova, M. T. Kashuba</i> ) .....	45
<b>2.1.</b> General description .....	45
<b>2.2.</b> Defensive installations – the general data .....	50
<b>2.3.</b> The state of sources: field and archive documentation .....	54
<b>2.4.</b> Cultural and chronological levels.....	70
<b>2.5.</b> On the methods of working at the material .....	71
<b>CHAPTER 3.</b> Material complex of Nemirovo in the Eneolithic period (Trypillian culture) ( <i>E. G. Starkova</i> ).....	75
<b>3.1.</b> The history of research .....	75
<b>3.2.</b> Pottery complex .....	76
<b>3.3.</b> Antropomorphous plastic arts .....	110
<b>3.4.</b> Zoomorphic plastic arts .....	124
<b>3.5.</b> Clay products .....	130
<b>3.6.</b> Conclusions .....	135
<b>CHAPTER 4.</b> Material complex of Nemirovo in the Early Iron Age ( <i>G. I. Smirnova, M. T. Kashuba</i> ) .....	137
<b>4.1.</b> The peculiarities of the local culture.....	137
<b>4.2.</b> The history of collection forming .....	137
<b>4.3.</b> The study of the collection: what remains and what changes .....	143
<b>4.4.</b> Objects and complexes .....	145
<b>4.5.</b> General characteristics of the pottery complex.....	168
<b>4.6.</b> Characteristics of the individual categories of finds .....	180
<b>4.7.</b> The problem of origin of the local black-glossed pottery .....	184
<b>4.8.</b> Some results and tasks .....	192
<b>CHAPTER 5.</b> Greek pottery from the excavations of Nemirovo ( <i>M. Ju. Vakhtina</i> ) .....	193
<b>5.1.</b> On the forming and the history of examination of pottery collection.....	193
<b>5.2.</b> General characteristics of materials .....	195
<b>5.3.</b> Categories of Greek pottery from the excavations of Nemirovo hill-fort .....	195
<b>5.4.</b> On the dating and topography of the Greek pottery finds .....	212
<b>5.5.</b> The place of Greek pottery collection from the excavations of Nemirovo hill-fort among the synchronic finds of Greek pottery imports from the other sites of the forest-steppe zone .....	212
<b>5.6.</b> Greek pottery finds of Nemirovo hill-fort in the context of a problem of the early interactions between the Greek world and the barbarian sites of the Northern Black Sea Coast.....	214
<b>5.7.</b> Conclusions .....	221
<b>CHAPTER 6.</b> Periodization and chronology of Nemirovo hill-fort in the Early Iron Age ( <i>G. I. Smirnova, M. T. Kashuba, M. Ju. Vakhtina</i> ) .....	223
<b>6.1.</b> Periodization and chronology according G. I. Smirnova .....	223
<b>6.2.</b> Recourses of the pottery complex to chronological elaboration .....	224
<b>6.3.</b> Chronological indicators .....	228
<b>6.4.</b> Stratigraphy observations .....	228
<b>6.5.</b> The periodization renewed .....	231
<b>6.6.</b> The meaning and the place of Nemirovo hill-fort in the Early Iron Age .....	231
<b>Conclusions</b> .....	234



<b>Afterword</b> ( <i>G. I. Smirnova</i> ) .....	237
<b>Supplement 1.</b> The examination of materials and technique of painting ceramics of the Trypillia culture painted pottery from the excavation of Nemirovo. Collections of the State Hermitage Museum ( <i>K. B. Kalinina</i> ) .....	238
<b>Supplement 2.</b> Antropomorphous plastic arts of the Trypillia culture from the excavation of Nemirovo. Collections of the State Hermitage Museum ( <i>E. G. Starkova</i> ) .....	250
<b>Supplement 3.</b> Zoomorphic plastic arts of the Trypillia culture from the excavation of Nemirovo. Collections of the State Hermitage Museum ( <i>E. G. Starkova</i> ) .....	254
<b>Supplement 4.</b> Clay products of the Trypillia culture from the excavation of Nemirovo. Collections of the State Hermitage Museum ( <i>E. G. Starkova</i> ) .....	257
<b>Supplement 5.</b> Flinty and stone inventory of the Trypillia culture from the excavation of Nemirovo. Collections of the State Hermitage Museum ( <i>A. Zakościelna</i> ) .....	259
<b>Supplement 6.</b> Greek Archaic pottery from the excavation of Nemirovo. Collections of the State Hermitage Museum. Catalogue of the finds ( <i>M. Ju. Vakhtina</i> ) .....	276
<b>Supplement 7.</b> Archaeometric analyses of imports of Archaic East Greek Pottery found at Nemirovo. Collections of the State Hermitage Museum ( <i>M. Kerschner, H. Mommsen</i> , translation by <i>M. Ju. Vakhtina</i> ) .....	305
<b>Supplement 8.</b> The results of X-ray fluorescence analysis of the surface of the bronze handle from the excavations of Nemirovo. Collections of the State Hermitage Museum ( <i>S. V. Khavrin</i> ) .....	312
<b>Supplement 9.</b> Burials discovered at the territory of Nemirovo hill-fort ( <i>G. I. Smirnova</i> ) .....	313
<b>Bibliography and Sources</b> .....	318
<b>Abbreviations</b> .....	331
<b>Summary</b> .....	333

## ВВЕДЕНИЕ

Проблемы важнее решения.  
Решения могут устареть,  
а проблемы остаются.

*Нильс Бор*

Немировское городище — уникальный памятник лесостепной зоны Северного Причерноморья (**рис. 1–3**). Очевидно, поселение возникло здесь еще в эпоху энеолита, система же укреплений (внутренняя часть, акрополь или «Замчистко», и обнесенная большими валами территория — см. ниже) была создана гораздо позже, в раннем железном

веке. На городище также присутствуют материалы римского и средневекового периодов, что позволяет говорить о существовании здесь оседлого населения в эти эпохи.

Наибольшее значение поселение приобрело в раннем железном веке. Судя по имеющимся в нашем распоряжении материалам, расцвет поселения этой эпохи



*Рис. 1. Немировское городище, Большие валы, восточная часть, фотография 1946–1947 гг. (М. И. Артамонов, НА ОАВЕС ГЭ)*



*Рис. 2. Немировское городище, Большие валы, юго-западная часть, фотография 1946–1947 гг. (М. И. Артамонов, НА ОАВЕС ГЭ)*

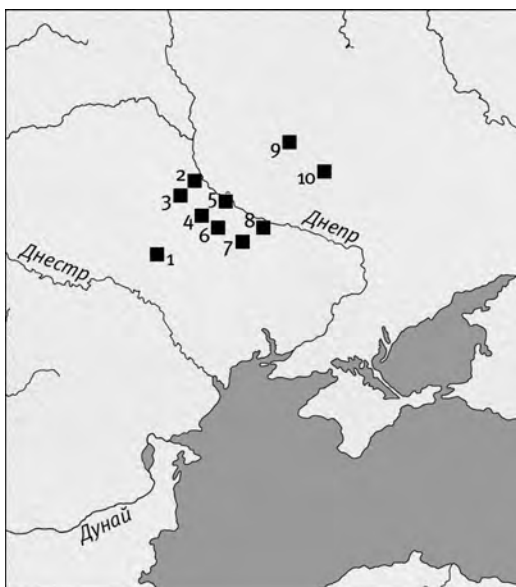




Рис. 3. Немировское городище, Большие валы, фотография 1948 г. (НА ИИМК РАН: II 49770; публикуется впервые)

Рис. 4. Лесостепь, прилегающая к Северному Причерноморью, раннескифский период, VII–VI вв. до н. э.: большие городища (городища-гиганты).  
1 — Немировское;  
2 — Хотовское;  
3 — Млынок; 4 — Тараща;  
5 — Трахтемировское;  
6 — Журжинецкое;  
7 — Пастырское;  
8 — Мотронинское;  
9 — Бельское;  
10 — Басовское (по Ильинская, Тереножкин 1983: 228, карта; Археологія Української РСР 1971: карта 2; Дараган 2010а; 2012; 2017а; 2017б)

произошел в конце VIII–VII — первой половине VI в. до н. э. На территории лесостепной зоны Северного Понта в это время известно более десятка больших городищ, являвшихся, вероятно, политическими, экономическими и религиозными центрами крупного племени или союза племен. В группу таких грандиозных сооружений входит и Немировское городище (рис. 4; 5).



Среди раннескифских городищ-гигантов Северного Причерноморья Немировское городище занимает особое место. В специальной и научно-популярной литературе Немировское городище часто называют одним из крупнейших городищ раннескифской культуры в лесостепи.

Памятник расположен на левом берегу Южного Буга (в 10 км к востоку от реки). По современному административному делению он находится в Винницкой области Украины, в 4 км юго-восточнее от г. Немиров, возле с. Сажки. У местного населения этот памятник называется «Большие Валы» ([http://www.vinrada.gov.ua/nemirivske\\_gorodishe-veliki\\_vali\\_vii-vi\\_st\\_do\\_ne.htm](http://www.vinrada.gov.ua/nemirivske_gorodishe-veliki_vali_vii-vi_st_do_ne.htm); доступ 27 августа 2017 г.).

Немировское городище часто называют значительным или замечательным памятником скифской поры. Такие определения вызваны не только его грандиозными размерами и мощностью сооружений (рис. 6; 7), но и характером его материальной культуры, в первую очередь, лепной керамики. Последняя представлена как традиционно туземными для лесостепи категориями и типами по-



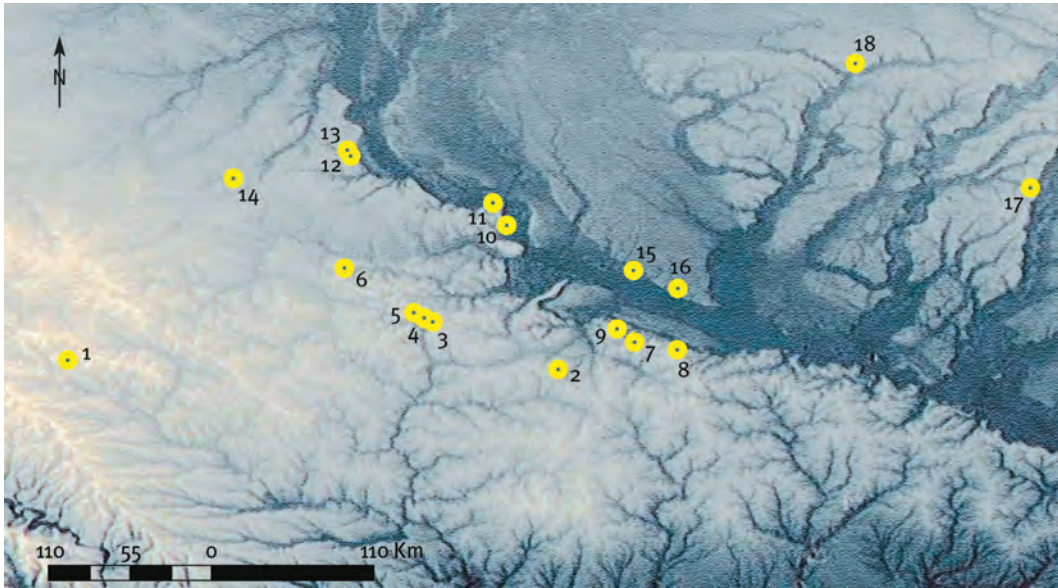


Рис. 5. Лесостепь, прилегающая к Северному Причерноморью, раннескифский период, VII–VI вв. до н. э.: городища-гиганты и городища площадью от 20 га. 1 – Немировское; 2 – Пастырское; 3 – Моринцы; 4 – Комаровское; 5 – Журжице; 6 – Тараща; 7 – Мотронинское; 8 – Чмыревка; 9 – Плискачевское; 10 – Виха; 11 – Трахтемировское; 12 – Ходосовское; 13 – Хотовское; 14 – Млынок; 15 – Крутьки; 16 – Васютинцы; 17 – Бельское; 18 – Басовское (по Дараган 2017а: 399, рис. 1; 2017б: рис. 1)

суды, так и керамикой с черной блестящей лощеной поверхностью, пластическим и каннелированным декором из концентрических полукругов, выступов и шишек. Начиная с А. А. Спицына (1911) ее не случайно возводят к Гальштату. В связи с высокой оценкой немировской коллекции скифского времени уместно напомнить о находках на городище ранних образцов греческой архаической керамики, позволяющей рассматривать широкий спектр проблем, связанных с вовлечением населения лесостепи Северного При-

черноморья в сферу контактов с античными центрами на самом раннем этапе греческой колонизации региона, а также уточнять датировки слоев и комплексов Немирова.

Среди известных больших городищ оно имеет самое западное местоположение (рис. 4; 5), связывало лесостепные общности Правобережья Днепра на востоке и Западной Подолии на западе и маркировало центр (?) Древней или Архаической Скифии.

До сих пор не существует полной публикации материалов, происходящих из раско-

Рис. 6. Немировское городище, вид с юга (графический лист, М. И. Артамонов, 1947 г.; НА ОАВЕС ГЭ)







*Рис. 7. Немировское городище, аэрофотосъемка. Фотография Татьяны Веселовой. Лаборатория актуального творчества, г. Винница, Украина (по Дараган 2010а: рис. 25, 1; 2012; Kaschuba, Vakhtina 2012: Abb. 2, 2)*

пок этого важнейшего и в буквальном смысле слова ключевого памятника, хотя отдельные вещи и категории находок постоянно привлекают внимание исследователей.

В 1990-х гг. известный исследователь скифских древностей лесостепной зоны Северного Причерноморья Г. И. Смирнова проанализировала доступную полевую документацию и начала изучение основных категорий находок из Немирова (Смирнова 1996; 1998а; 1998б; 1999; 2000). Тогда же были переизданы и наиболее яркие находки античной архаической керамики, а также введены в научный оборот ранее не публиковавшиеся образцы, в том числе фрагменты тарных амфор (Вахтина 1996; 1998; 2000). К сожалению, эта работа осталась незавершенной и не была оформлена в виде специального издания. За полтора десятилетия, прошедшие с момента появления

этих предварительных публикаций, произошли значительные изменения как в существующих концепциях, освещающих ход культурно-исторического развития в раннем железном веке на территории Северного Причерноморья, так и в подходе к изучению отдельных категорий находок. Эти кардинальные перемены затронули, прежде всего, хронологические схемы, к которым «привязываются» важнейшие хроноиндикаторы, в числе которых образцы найденной на городище греческой керамики (см. главы 1.1, 4–6).

Все это заставило нас вновь обратиться к материалам из горизонта раннего железного века Немировского городища. Кроме анализа и публикации этого пласта артефактов, в работе также рассмотрены находки из самого раннего, энеолитического горизонта памятника.